



SØKORTRETTELSE

DANISH CHART CORRECTIONS

5
2021

Rettelse nr. / Correction no.

28 - 46

Kort / Chart	Rettelse nr. / Correction no.	Kort / Chart	Rettelse nr. / Correction no.
82	28, 29, 30	143 (INT 1369)	39
85	31, 32	160	40, 41
104	33, 34	162	42
132 (INT 1332)	35	196	43
133 (INT 1333)	36	197	44, 45
141 (INT 1370)	37	1212	46
142 (INT 1368)	38		

Søkortrettelser / Danish Chart Corrections

på / via
www.gst.dk

Søkortrettelser indeholder de officielle rettelser til danske, grønlandske og færøske søkort.
Oplysningerne i parentes efter rettelserne refererer til EFS (nr./løbenr. år) eller anden kilde.
*Chart Corrections contains the official corrections to Danish, Greenland and Faroese charts.
The figures in brackets after the corrections refer to EFS (no./serial no. year) or other source.*

Ophavsret


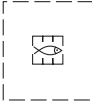
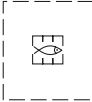
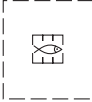

Geodatastyrelsen har ophavsret til sine søkort, havneplaner og nautiske publikationer. Geodatastyrelsens ophavsret omfatter også enhver rettelse af dette materiale som angivet i nærværende publikation.
Ophavsretten omfatter enhver hel eller delvis gengivelse af materialet, herunder ved kopiering og tilgængeliggørelse i oprindelig eller ændret form.
Rettelserne i nærværende publikation må benyttes af den enkelte sejler/navigatør med henblik på opdatering/rettelse af vedkommendes retmæssige eksemplarer af søkort, havneplaner og nautiske publikationer fra Geodatastyrelsen.
Al øvrig benyttelse af rettelserne i nærværende publikation kræver en forudgående skriftlig tilladelse fra Geodatastyrelsen. Anmodning herom sendes til gst@gst.dk.











Copyright

*All nautical charts, harbour charts and nautical publications published by the Danish Geodata Agency are protected by copyright. The Danish Geodata Agency's copyright includes any and all corrections to these charts and publications, including the contents of this publication.
The distribution of any partial or complete copy of the above-named charts, publications and corrections, whether by copying or by release of their contents in original or revised form, is prohibited.
The corrections in this publication are permitted for use by individual mariners or navigators in updating or correcting their legal copies of nautical charts, harbour charts and nautical publications published by the Danish Geodata Agency.
Any other use of the contents of this publication requires entry into a written contract with the Danish Geodata Agency. Requests for such contract entry can be sent to gst@gst.dk.*

Rettelse nr. /
Correction no.

Kort / Chart

28 82	Kaldbaksfjørður Ref.: Søkortrettelser / Chart Corrections 28/411 2019		
	Udtag / Delete		1) 62°06,586'N 006°52,520'W (5/68 2021)
29 82	Sundini S Tilføj medfølgende udsnit Insert accompanying block		62°14,644'N 007°02,400'W (5/68 2021)
30 82	Litlanes Tilføj imellem 1) - 4) Delete between 1) - 4)		1) 62°16,857'N 006°55,959'W 2) 62°17,080'N 006°56,478'W 3) 62°17,317'N 006°55,552'W 4) 62°17,110'N 006°55,265'W (5/69 2021)
31 85 Plan A	Funningsfjørður SW Tilføj imellem 1) - 4) Delete between 1) - 4)		1) 62°16,857'N 006°55,959'W 2) 62°17,080'N 006°56,478'W 3) 62°17,317'N 006°55,552'W 4) 62°17,110'N 006°55,265'W (5/69 2021)
32 85 Plan C	Eysturoy SW Ref.: Søkortrettelser / Chart Corrections 28/416 2019 Udtag imellem 1) - 4) Delete between 1) - 4)		1) 62°08,869'N 006°44,617'W 2) 62°08,772'N 006°44,935'W 3) 62°08,591'N 006°44,684'W 4) 62°08,688'N 006°44,366'W (5/68 2021)
33 104	Saltholm SE Tilføj / Insert		55°35,70'N 012°48,35'E (5/77 2021)

34 104	Femern Bælt SE Erstat dybde på 1) / <i>Replace depth in 1)</i> med dybde med tilhørende dybdekurve <i>with depth with associated depth contour</i> Erstat dybde på 2) / <i>Replace depth in 2)</i> med dybde med tilhørende dybdekurve <i>with depth with associated depth contour</i> Erstat dybde på 3) / <i>Replace depth in 3)</i> med dybde med tilhørende dybdekurve <i>with depth with associated depth contour</i>	10 ₅ 9 ₆ 10 ₉ 8 ₄ 15 ₁ 13 ₄	1) 54°31,183'N 011°38,391'E 2) 54°29,773'N 011°45,137'E 3) 54°29,139'N 011°50,433'E
			(GST, 3. februar 2021)
35 132 (INT 1332)	Saltholm SE Tilføj / <i>Insert</i>		55°35,70'N 012°48,35'E (5/77 2021)
36 133 (INT 1333)	Saltholm SE Tilføj / <i>Insert</i>		55°35,70'N 012°48,35'E (5/77 2021)
37 141 (INT 1370)	Tudsehage NW Ret fra / <i>Amend from</i> til / <i>to</i>	 	55°15,101'N 011°12,332'E (5/72 2021)
38 142 (INT 1368)	Tudsehage NW Ret fra / <i>Amend from</i> til / <i>to</i>	 	55°15,101'N 011°12,332'E (5/72 2021)
39 143 (INT 1369)	Tudsehage NW Ret fra / <i>Amend from</i> til / <i>to</i>	 	55°15,101'N 011°12,332'E (5/72 2021)
40 160	Tudsehage NW Ret fra / <i>Amend from</i> til / <i>to</i>	 	55°15,101'N 011°12,332'E (5/72 2021)

41	Indsejling til Skælskør		
160	Ret fra / <i>Amend from</i>	13 ₄	55°15,101'N 011°12,332'E
Plan A	til / <i>to</i>	13 ₄	
			(5/72 2021)
42	Grønsund W		
162	Tilføj medfølgende udsnit <i>Insert accompanying block</i>		54°54,096'N 012°02,623'E
			(3/43 2021)
43	Femern Bælt E		
196	Erstat dybde på 1) / <i>Replace depth in 1)</i>	10 ₅	1) 54°31,183'N 011°38,391'E 2) 54°29,637'N 011°44,091'E
	med dybde med tilhørende dybdekurve <i>with depth with associated depth contour</i>	9 ₆	
	Erstat dybde på 2) / <i>Replace depth in 2)</i>	14 ₇	
	med dybde med tilhørende dybdekurve <i>with depth with associated depth contour</i>	13 ₄	
			(GST, 3. februar 2021)
44	Femern Bælt SE		
197	Erstat dybde på 1) / <i>Replace depth in 1)</i>	14 ₇	1) 54°29,637'N 011°44,091'E 2) 54°28,922'N 011°49,452'E
	med dybde med tilhørende dybdekurve <i>with depth with associated depth contour</i>	13 ₄	3) 54°29,139'N 011°50,433'E 4) 54°30,057'N 011°45,137'E
	Erstat dybde på 2) / <i>Replace depth in 2)</i>	15 ₂	
	med dybde med tilhørende dybdekurve <i>with depth with associated depth contour</i>	14 ₂	
	Erstat dybde på 3) / <i>Replace depth in 3)</i>	15 ₁	
	med dybde med tilhørende dybdekurve <i>with depth with associated depth contour</i>	13 ₄	
	Tilføj dybde på 4) og juster tilhørende dybdekurve <i>Insert depth in 4) and adjust associated depth contour</i>	8 ₄	
			(GST, 3. februar 2021)

45	Gedser Rev SE		
197	Ret dybde fra / <i>Amend depth from</i>	13	54°27,920'N 012°07,620'E
	til / <i>to</i>	11,7	
			(GST, 2. februar 2021)

46	Ikermiut		
1212	Tilføj medfølgende udsnit		62°56,150'N 050°36,310'W
<i>Plan A</i>	<i>Insert accompanying block</i>		
			(GST, 9. februar 2021)

HAVNEOPLYSNINGER

www.danskehavnelods.dk

Oddesundbroen

Anmærkning er tilføjet.

(5/063 2021)

Aalborg Havn

Anmærkning er udtaget.

(5/067 2021)

Odins Bro

Anmærkning er opdateret.

(5/066 2021)

Aalborg Portland Havn

Anmærkning er udtaget.

(5/067 2021)

Sønderborg Havn

Afsnittene Største skibe og Havnekontor er opdateret.

(Sønderborg Kommune, 5. februar 2021)

UDGIVELSER / PUBLICATIONS

Kort annulleret / Charts cancelled

Den 21. oktober 2020 blev der, i Søkortrettelser 42 2020, annonceret udgivelsen af 4 nye undervisningskort. Heriblandt en ny udgave af Kort 102U (2020), som skulle erstatte det allerede eksisterende undervisningskort 102U (2014). Den nye udgave er primært udgivet for at give muligheden for, at der kan undervises i de nye routesystemer i Skagerrak og Kattegat.

For at tilgodese undervisere og kursister, som stod over for at give og modtage undervisning baseret på Kort 102U (2014), blev Kort 102U (2014) ikke annulleret samtidigt med offentliggørelsen af nyt Kort 102U (2020).

Kort 102U (2014) er med denne meddelelse hermed annulleret.

On October 21, 2020 4 new educational charts were published in Chart Corrections 42 2020.

One of these was a new edition of chart 102U (2020), which was to replace the already existing educational chart 102U (2014). The new edition was released primarily to let educator educate in the new routing systems in Skagerrak and Kattegat.

In order to accommodate teachers and course participants, who were faced with giving and receiving instruction based on chart 102U (2014), chart 102U (2014) was not canceled at the same time as the publication of new chart 102U (2020).

With this message, the educational chart 102U (2014), is hereby cancelled.

Kort / Chart	Titel og bemærkninger / Title and remarks	Skala / Scale	Udgave Edition
102U	Kattegat, S-lige del (Undervisningskort)	1:200 000	2014

DIVERSE MEDDELELSER / MISCELLANEOUS INFORMATION

Vestgrønlandsk farvand - introduktion af ENC med basis indhold

Geodatastyrelsen (GST) har ansvaret for søopmåling og søkortlægning af de grønlandske farvande.

GST har de seneste 20 år foretaget søopmåling af farvandet langs den vestgrønlandske kyst med moderne teknik (flerstråle-ekkolod). GST har derved opbygget en større beholdning af dybdedata af høj kvalitet.

Sideløbende har GST de seneste 10 år arbejdet på at skabe dækning af farvandet langs den vestgrønlandske kyst med både papirsøkort og elektroniske søkort (ENC) af høj kvalitet. Formålet med indsatsen har været at erstatte gamle papirsøkort med nye papirsøkort og skabe ENC-dækning.

Indsatsen har bevirket, at der foreløbigt er skabt kystnær ENC-dækning fra Sisimiut til syd for Nuuk. ENC-dækning af den vestgrønlandske kyst nord for Sisimiut og syd for Nuuk udestår dermed endnu.

Størsteparten af kyststrækningen nord for Sisimiut og syd for Nuuk er således dækket af gamle papirsøkort og ENC-dækning mangler.

GST's strategi i forhold til etablering af dækning med nye søkort har fra starten været, at nyudgivelse af papirsøkort og ENC sker samtidigt. Strategien har flere fordele. Den sikrer blandt andet, at der er overensstemmelse mellem hydrografi (dybdeinformationer), kystlinje m.m. i nyudgivne papirsøkort og ENC.

Strategien er imidlertid ressourcekrævende. Der udestår stadig 6 års arbejde, før der er etableret fuld dækning af den vestgrønlandske kyst med nyudgivne papirsøkort og ENC.

Hvis strategien fastholdes uændret, vil det indebære, at en mængde dybdedata af høj kvalitet først bringes i anvendelse som grundlag for navigation om adskillige år.

De kommende 6 år forfølger GST fortsat strategien med samtidig nyudgivelse af papirsøkort og ENC. GST har imidlertid besluttet at supplere strategien med et nyt tiltag, nemlig udgivelse af ENC med basis indhold.

Disse ENC med basis indhold vil med udgangen af 2023 skabe fuld, kystnær ENC-dækning nord for Sisimiut og syd for Nuuk, dvs. den del af den vestgrønlandske kyststrækning, hvor der for nuværende ikke er ENC-dækning. Disse ENC med basis indhold vil blive udgivet og opdateret på lige fod med de øvrige ENC fra GST. De sædvanlige distributionskanaler for ENC vil blive anvendt.

I disse ENC med basis indhold indarbejdes både en nøjagtig kystlinje og dybdedata fra ny søopmåling.

Formålet med tiltaget er således at sikre, at skibsfarten hurtigere får ENC-adgang og dermed mulighed for at navigere på basis af satellitnavigation samt ECDIS og med understøttelse af dybdeinformationer genereret på grundlag af dybdedata fra nyere søopmåling.

Det kan være vanskeligt at skelne ENC med basis indhold fra ENC med fuldt indhold. Der er nemlig en række lighedspunkter. Der er dog også punkter, hvor ENC med basis indhold adskiller sig fra ENC med fuldt indhold. Punkter, som navigatører skal være opmærksomme på.

Introduktionen af ENC med basis indhold skaber desuden en række uoverensstemmelser på tværs af søkortprodukter. Navigatører skal være opmærksomme på disse uoverensstemmelser.

Navigatører m.fl. kan finde detaljeret information om ENC med basis indhold på GST's hjemmeside. Information som grundigt belyser, hvad navigatører særligt skal være opmærksomme på, når de anvender ENC med basis indhold som grundlag for navigation i vestgrønlandske farvande.

Link: <https://gst.dk/soekort/groenlandske-farvande/enc-med-basis-indhold/>

West Greenland waters - introduction of ENC with limited content

The Danish Geodata Agency (GST) is responsible for the surveying and mapping of Greenlandic waters.

For the past 20 years, GST has been surveying the waters along the coast of West Greenland using modern technology (multi-beam echo sounder). GST has thereby built up a larger portfolio of high-quality depth data.

In parallel, GST has for the past 10 years worked to create coverage of the waters along the coast of West Greenland with both high-quality paper charts, and electronic charts (ENCs). The purpose of the effort has been to replace old paper charts with new paper charts and create ENC coverage.

So far, the effort has resulted in the creation of coastal ENC coverage from Sisimiut to the south of Nuuk. ENC coverage of the west Greenland coast, north of Sisimiut and south of Nuuk, is still outstanding.

Most of the coastline north of Sisimiut and south of Nuuk is covered by old paper charts and ENC coverage is lacking.

From the beginning, the strategy of GST in relation to establishing coverage with new charts has been to publish new paper charts and ENC simultaneously. The strategy has several advantages. Among other things, it ensures that there is consistency between hydrography (depth information), coastline, etc. in newly released paper charts and ENC.

However, the strategy is resource intensive. There are still 6 years of work to be completed before full coverage of the West Greenland coast has been established with new paper charts and ENC.

If the strategy is maintained unchanged, it will mean that a quantity of high-quality depth data will only be used as a basis for navigation in several years' time.

For the next 6 years, GST will continue to pursue the strategy of simultaneously releasing paper charts and ENCs. However, GST has decided to supplement the strategy with a new initiative, namely the publication of ENCs with limited content.

By the end of 2023, these ENCs with limited content will create full, coastal ENC coverage north of Sisimiut and south of Nuuk, i.e. the part of the West Greenland coastline where there is currently no ENC coverage.

These ENCs with limited content will be published and updated on an equal footing with the other ENCs from GST. The usual distribution channels for ENCs will be used.

These ENCs with limited content incorporate both an accurate coastline and depth data from new surveys.

The purpose of the new initiative is to ensure that shipping gets ENC access more quickly and thus the opportunity to navigate using satellite navigation as well as ECDIS and with the support of depth information generated from new surveys.

It can be difficult to distinguish ENCs with limited content from ENCs with full content. There are a number of similarities. However, there are also points where ENCs with limited content differ from ENCs with full content. Points that navigators need to be aware of.

The introduction of ENCs with limited content also creates a number of inconsistencies across nautical chart products. Navigators need to be aware of these inconsistencies.

Navigators and others can find detailed information about ENCs with limited content on GST's website. Information that thoroughly sheds light on what navigators should pay special attention to when using ENCs with limited content as a basis for navigation in West Greenlandic waters.

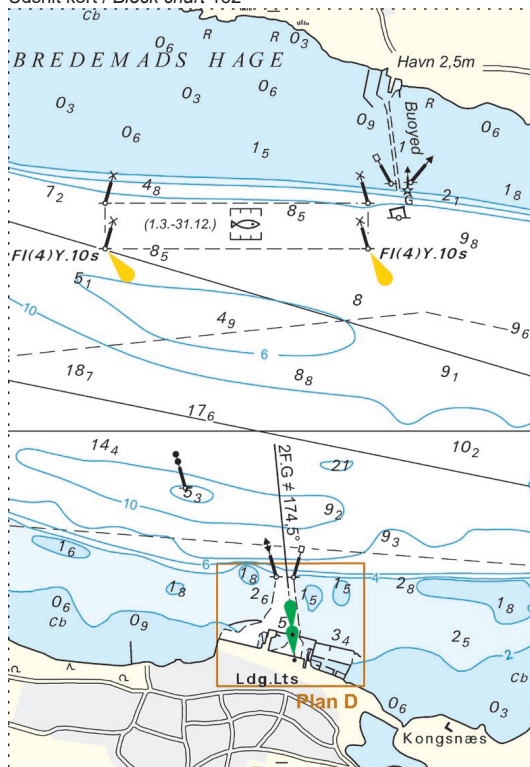
Link: <https://gst.dk/soekort/groenlandske-farvande/enc-med-basis-indhold/>

Udsnit kort / Block chart 82



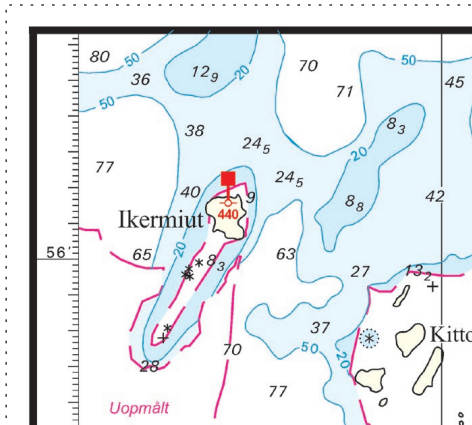
Søkortrettelser / Chart Corrections 5/29 2021

Udsnit kort / Block chart 162



Søkortrettelser / Chart Corrections 5/42 2021

Udsnit kort / Block chart 1212



Søkortrettelser / Chart Corrections 5/46 2021