



# SØKORTRETTELSE

## DANISH CHART CORRECTIONS

45  
2021

Rettelse nr. / Correction no. 471 - 490

Kort / Chart	Rettelse nr. / Correction no.	Kort / Chart	Rettelse nr. / Correction no.
92 (INT 1300)	471	121 (INT 1378)	479
93 (INT 1044)	472	142 (INT 1368)	480
100	473	152 (INT 1373)	481
101	474	155	482, 483
104	475	161	484, 485, 486, 487
109 (INT 1449)	476	197	488, 489
110	477	1135	490
118	478		

### Søkortrettelser / Danish Chart Corrections

på / via  
[www.gst.dk](http://www.gst.dk)


Søkortrettelser indeholder de officielle rettelser til danske og grønlandske.  
Oplysningerne i parentes efter rettelserne refererer til EFS (nr./løbenr. år) eller anden kilde.  
*Chart Corrections contains the official corrections to Danish and Greenland.*  
*The figures in brackets after the corrections refer to EFS (no./serial no. year) or other source.*





Ophavsret  
Geodatastyrelsen har ophavsret til sine søkort, havneplaner og nautiske publikationer. Geodatastyrelsens ophavsret omfatter også enhver rettelse af dette materiale som angivet i nærværende publikation.  
Ophavsretten omfatter enhver hel eller delvis gengivelse af materialet, herunder ved kopiering og tilgængeliggørelse i oprindelig eller ændret form.  
Rettelserne i nærværende publikation må benyttes af den enkelte sejler/navigatør med henblik på opdatering/rettelse af vedkommendes retmæssige eksemplarer af søkort, havneplaner og nautiske publikationer fra Geodatastyrelsen.  
Al øvrig benyttelse af rettelserne i nærværende publikation kræver en forudgående skriftlig tilladelse fra Geodatastyrelsen. Anmodning herom sendes til [gst@gst.dk](mailto:gst@gst.dk).

Copyright  
*All nautical charts, harbour charts and nautical publications published by the Danish Geodata Agency are protected by copyright. The Danish Geodata Agency's copyright includes any and all corrections to these charts and publications, including the contents of this publication.*  
*The distribution of any partial or complete copy of the above-named charts, publications and corrections, whether by copying or by release of their contents in original or revised form, is prohibited.*  
*The corrections in this publication are permitted for use by individual mariners or navigators in updating or correcting their legal copies of nautical charts, harbour charts and nautical publications published by the Danish Geodata Agency.*  
*Any other use of the contents of this publication requires entry into a written contract with the Danish Geodata Agency. Requests for such contract entry can be sent to [gst@gst.dk](mailto:gst@gst.dk).*

**Rettelse nr. /  
Correction no.**

Kort / Chart

<b>471</b> 92 (INT 1300)	<b>Ålbæk Bugt N</b> Tilføj / Insert	#	57°40,550'N 010°41,260'E
			(45/916 2021)
<b>472</b> 93 (INT 1044)	<b>Horns Rev 3 NW</b> Tilføj med radius 500m og centreret i positionen <i>Insert with 500m radius and centred in position</i>		55°48,809'N 006°30,613'E
			(45/915 2021)
<b>473</b> 100	<b>Ålbæk Bugt N</b> Tilføj / Insert	#	57°40,550'N 010°41,260'E
			(45/916 2021)
<b>474</b> 101	<b>Ålbæk Bugt N</b> Tilføj / Insert	#	57°40,550'N 010°41,260'E
			(45/916 2021)
<b>475</b> 104	<b>Østersøen. Femern Bælt</b> Erstat note VESSEL TRAFIC SERVICE I FEMERN BÆLT - VTS FEMERN BELT med medfølgende note <i>Replace note VESSEL TRAFFIC SERVICE IN FEMERN BELT - VTS FEMERN BELT by accompanying note</i>		(GST, 17. november 2021)
<b>476</b> 109 (INT 1449)	<b>Løgstør Bredning SE</b> Tilføj medfølgende udsnit <i>Insert accompanying block</i>		56°55,97'N 009°08,66'E
			(45/914 2021)
<b>477</b> 110 Plan B	<b>Hobro Havn</b> Erstat plan med medfølgende plan <i>Replace plan by accompanying plan</i>		
			(45/913 2021)
<b>478</b> 118	<b>Roskilde Havn</b> Tilføj medfølgende udsnit <i>Insert accompanying block</i>		55°39,29'N 012°04,38'E
			(44/884 2021)
<b>479</b> 121 (INT 1378)	<b>Ålbæk Bugt N</b> Tilføj / Insert	#	57°40,550'N 010°41,260'E
			(45/916 2021)

<b>480</b> 142 (INT 1368)	<b>Storebælt. S-lige Del</b> Erstat note VESSEL TRAFIC SERVICE I FEMERN BÆLT - VTS FEMERN BELT med medfølgende note <i>Replace note VESSEL TRAFFIC SERVICE IN FEMERN BELT - VTS FEMERN BELT by accompanying note</i>				(GST, 17. november 2021)
<b>481</b> 152 (INT 1373)	<b>Galarev NE</b> Tilføj / <i>Insert</i>			55°02,140'N 010°14,250'E	(45/908 2021)
<b>482</b> 155	<b>Sønderborg Havn</b> Udtag på 1) / <i>Delete in 1)</i>  Udtag på 2) / <i>Delete in 2)</i>			1) 54°54,488'N 009°47,083'E 2) 54°54,489'N 009°47,070'E	(46/927 2021)
			Fl.3s		
<b>483</b> 155 <i>Plan A</i>	<b>Sønderborg Havn</b> Udtag på 1) / <i>Delete in 1)</i>  Udtag på 2) / <i>Delete in 2)</i>			1) 54°54,488'N 009°47,083'E 2) 54°54,489'N 009°47,070'E	(46/927 2021)
			Fl.3s 3m		
<b>484</b> 161	<b>Masnedø</b> Tilføj medfølgende udsnit <i>Insert accompanying block</i>			55°00,00'N 011°52,60'E	(M.J.Eriksson A/S, 1. oktober 2021 og 44/864 2021)
<b>485</b> 161	<b>Orehoved</b> Tilføj medfølgende udsnit <i>Insert accompanying block</i>			54°57,50'N 011°51,40'E	(M.J.Eriksson A/S, 1. oktober 2021 og 44/864 2021)
<b>486</b> 161 <i>Plan A</i>	<b>Masnedø</b> Erstat plan med medfølgende plan <i>Replace plan by accompanying plan</i>			55°00,00'N 011°52,40'E	(M.J.Eriksson A/S, 1. oktober 2021 og 44/864 2021)
<b>487</b> 161 <i>Plan B</i>	<b>Masnedø</b> Erstat plan med medfølgende plan <i>Replace plan by accompanying plan</i>			54°59,85'N 011°52,35'E	(M.J.Eriksson A/S, 1. oktober 2021 og 44/864 2021)

488 197	<b>Østersøen. Gedser Rev og Kadetrenden</b> Erstat note VESSEL TRAFIC SERVICE I FEMERN BÆLT - VTS FEMERN BELT med medfølgende note <i>Replace note VESSEL TRAFFIC          SERVICE IN FEMERN BELT - VTS          FEMERN BELT by          accompanying note</i>	(GST, 17. november 2021)	
489 197	<b>Østersøen. Gedser Rev og Kadetrenden</b> Erstat note SYD FOR RØDSAND og DYBDERNE PÅ SANDET med medfølgende note <i>Replace note SOUTH OF RØDSAND          and DEPTHS ON THE SAND by          accompanying note</i>		(GST, 17. november 2021)
490 1135	<b>Neritsiiffiit NE</b> Ret fra / Amend from  til / to	5  21 <sub>5</sub>	60°31,07'N 046°03,82'W
			(GST, 15. november 2021)

---

**HAVNEOPLYSNINGER**

[www.danskehavnelods.dk](http://www.danskehavnelods.dk)

---

**Høruphav Havn**

Plan er opdateret.

(GST, 17. november 2021)

**Storebæltsbroen (Vestbroen)**

Anmærkning er udtaget og opdateret.

(42/836 og 46/922 2021)

**Kalkbrænderihavnen**

Anmærkning er opdateret.

(46/931 2021)

**Svanemøllehavnen**

Anmærkning er opdateret.

(46/931 2021)

**Københavns Havn**

Anmærkninger er opdateret.

(46/923 og 931 2021)

**Sønderborg Havn**

Plan er opdateret.

(46/927 2021)

**Margretheholms Havn**

Anmærkning er opdateret.

(46/931 2021)

**Teglværksbroen**

Anmærkninger er tilføjet.

(45/920 2021)

**Nyborg Havn (Lindholm Terminalen)**

Anmærkning er udtaget.

(45/909 2021)

**Thyborøn Havn**

Anmærkning er udtaget.

(46/924 2021)

**Ringkøbing Havn**

Anmærkning er udtaget og tilføjet.

(46/925 og 929 2021)

**Tuborg Havn**

Anmærkning er opdateret.

(46/931 2021)

**Rødbyhavn**

Anmærkninger er tilføjet.

(45/910 og 911 2021)

**Vordingborg Havn**

Plan er opdateret.

(44/864 2021)

---

**UDGIVELSER / PUBLICATIONS**

Ajourførte optryk udkommer / Updated reprints to be published

Kort / Chart	Titel og bemærkninger / Title and remarks	Skala / Scale	Udgave Edition
1103	<b>Kap Farvel området, Prins Chr. Sund - Frederiksdal</b> <b>Korrektion / Correction</b> <i>Ref.: Søkortrettelse / Chart Correction 44/2021</i>	1:125 000	1 1966
	Kortet forventes udgivet ultimo januar 2022.		
	<i>The chart is scheduled for publication at the end of January 2022.</i>		
1114	<b>Sydprøven - Julianehåb</b> <b>Korrektion / Correction</b> <i>Ref.: Søkortrettelse / Chart Correction 44/2021</i>	1:80 000	5 2000
	Kortet forventes udgivet ultimo januar 2022.		
	<i>The chart is scheduled for publication at the end of January 2022.</i>		
1115	<b>Julianehåb - Narssarssuaq</b> <b>Korrektion / Correction</b> <i>Ref.: Søkortrettelse / Chart Correction 44/2021</i>	1:80 000	3 2000
	Kortet forventes udgivet ultimo januar 2022.		
	<i>The chart is scheduled for publication at the end of January 2022.</i>		
1146	<b>Arsuk Fjord</b> <b>Korrektion / Correction</b> <i>Ref.: Søkortrettelse / Chart Correction 44/2021</i>	1:40 000	2 1994
	Kortet forventes udgivet ultimo januar 2022.		
	<i>The chart is scheduled for publication at the end of January 2022.</i>		

---

1152	<b>Havneplaner</b> <b>Korrektion / Correction</b> <i>Ref.: Søkortrettelse / Chart Correction 44/2021</i>		1 1963
	Index	1:10 000	
	Borgs Havn	1:5 000	
	Arsuk	1:20 000	
	Karsakken		
	Kortet forventes udgivet ultimo januar 2022.		
	<i>The chart is scheduled for publication at the end of January 2022.</i>		
2351	<b>Havneplaner</b> <b>Korrektion / Correction</b> <i>Ref.: Søkortrettelse / Chart Correction 44/2021</i>		1 1967
	Index	1:20 000	
	Tasiilaq	1:5 000	
	Kûngmît	1:5 000	
	Tasiilaq	1:7 500	
	Kulusuk		
	Kortet forventes udgivet ultimo januar 2022.		
	<i>The chart is scheduled for publication at the end of January 2022.</i>		
3100	<b>Holms Ø - Saunders Ø</b> <b>Korrektion / Correction</b> <i>Ref.: Søkortrettelse / Chart Correction 44/2021</i>	1:400 000	1 1964
	Kortet forventes udgivet ultimo januar 2022.		
	<i>The chart is scheduled for publication at the end of January 2022.</i>		
3130	<b>North Star Bugt</b> <b>Korrektion / Correction</b> <i>Ref.: Søkortrettelse / Chart Correction 44/2021</i>	1:40 000	1 1964
	Kortet forventes udgivet ultimo januar 2022.		
	<i>The chart is scheduled for publication at the end of January 2022.</i>		
3200	<b>Kap York - Kap Chalon</b> <b>Korrektion / Correction</b> <i>Ref.: Søkortrettelse / Chart Correction 44/2021</i>	1:400 000	1 1964
	Kortet forventes udgivet ultimo januar 2022.		
	<i>The chart is scheduled for publication at the end of January 2022.</i>		

## Udsnit kort / Block chart 104

## VESSEL TRAFFIC SERVICE I FEMERN BÆLT – VTS FEHMARNBELT

Skibsfarten anbefales kraftigt at deltage i VTS og indberette på VHF kanal 68 ved ankomst til VTS området.

Rapporten til VTS skal indeholde følgende information: Skibets navn og/eller kaldesignal, skibets dybgang, ankomsthavn og planlagte rute samt anden sikkerhedsrelateret information, der vurderes nødvendig.

Skibsfarten anmodes om at være standby på VHF kanal 68 og 16 i VTS-området.

I tillæg til en timebaseret informationservice, der udsendes på minuttallet "15" på VHF kanal 68, vil VTS sørge for information og rådgivning til de enkelte skibe om trafiksituationen, herunder trafik relateret til konstruktionsarbejdet, samt hvordan arbejdsområderne skal passeres.

To afviserfartøjer vil være standby nær arbejdsområderne.

I forbindelse med aktiviteter i arbejdsområderne, vil der være slæbebåde til stede. Slæbebådene vil kunne assistere i tilfælde af tekniske problemer og til at undgå, at skibe driver ind i arbejdsfartøjerne i arbejdsområderne.

## VESSEL TRAFFIC SERVICE IN FEHMARN BELT – VTS FEHMARNBELT

Ships are strongly advised to participate in the VTS and give notice on VHF channel 68 when entering the VTS area.

The report from the ship to the VTS should contain the following information: Ship's name and/or call sign, ship's draught, destination and planned route and any other safety related information deemed necessary.

Ships are requested to be standby on VHF channels 68 and 16 throughout the passage in the VTS area.

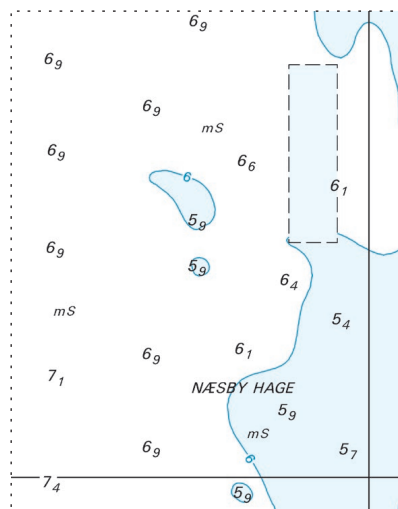
In addition to an hourly information service, which will be announced at minute "15" on VHF channel 68, the VTS will provide information and advice to individual ships on the traffic situation including traffic related to the construction work and how to pass the work areas.

Two guard vessels will be standby near the work areas.

During the offshore activities, assistance tugs will be available in case of technical problems and to avoid drifting and possible collisions with stationary work vessels inside the work areas.

Søkortrettelser / Chart Corrections 45/475 2021

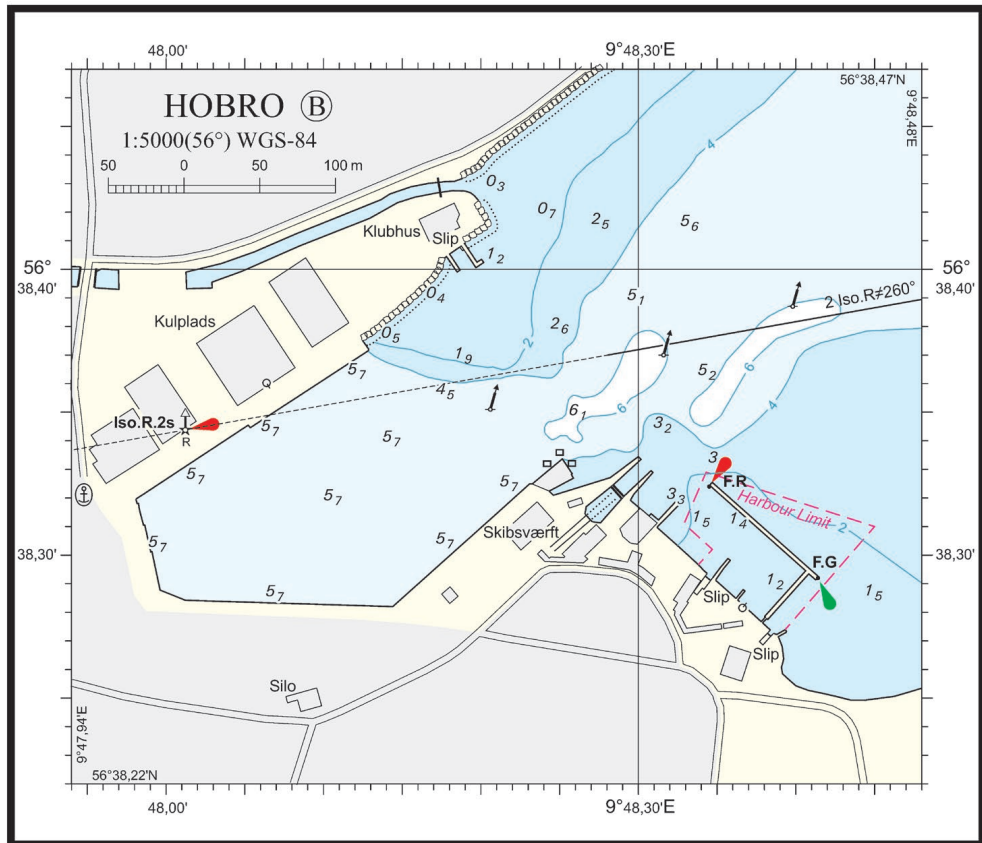
## Udsnit kort / Block chart 109



Søkortrettelser / Chart Corrections 45/476 2021

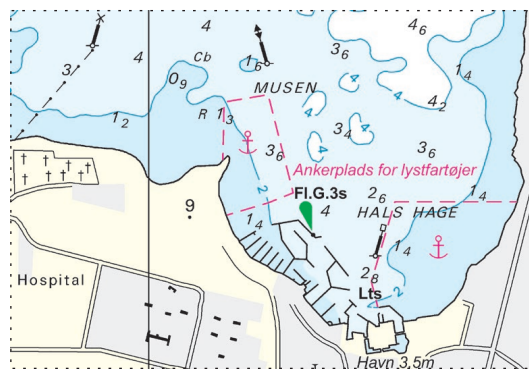


Udsnit kort / Block chart 110



Søkortrettelser / Chart Corrections 45/477 2021

Udsnit kort / Block chart 118



Søkortrettelser / Chart Corrections 45/478 2021

## Udsnit kort / Block chart 142

**VESSEL TRAFFIC SERVICE I FEMERN BÆLT – VTS FEHMARNBELT**

Skibsfarten anbefales kraftigt at deltage i VTS og indberette på VHF kanal 68 ved ankomst til VTS området.

Rapporten til VTS skal indeholde følgende information: Skibets navn og/eller kaldesignal, skibets dybgang, ankomsthavn og planlagte rute samt anden sikkerhedsrelateret information, der vurderes nødvendig.

Skibsfarten anmodes om at være standby på VHF kanal 68 og 16 i VTS-området.

I tillæg til en timebaseret informationservice, der udsendes på minuttallet "15" på VHF kanal 68, vil VTS sørge for information og rådgivning til de enkelte skibe om trafiksituationen, herunder trafik relateret til konstruktionsarbejdet, samt hvordan arbejdsområderne skal passeres.

To afviserfartøjer vil være standby nær arbejdsområderne.

I forbindelse med aktiviteter i arbejdsområderne, vil der være slæbebåde til stede. Slæbebådene vil kunne assistere i tilfælde af tekniske problemer og til at undgå, at skibe driver ind i arbejdsfartøjerne i arbejdsområderne.

**VESSEL TRAFFIC SERVICE IN FEHMARN BELT – VTS FEHMARNBELT**

Ships are strongly advised to participate in the VTS and give notice on VHF channel 68 when entering the VTS area.

The report from the ship to the VTS should contain the following information: Ship's name and/or call sign, ship's draught, destination and planned route and any other safety related information deemed necessary.

Ships are requested to be standby on VHF channels 68 and 16 throughout the passage in the VTS area.

In addition to an hourly information service, which will be announced at minute "15" on VHF channel 68, the VTS will provide information and advice to individual ships on the traffic situation including traffic related to the construction work and how to pass the work areas.

Two guard vessels will be standby near the work areas.

During the offshore activities, assistance tugs will be available in case of technical problems and to avoid drifting and possible collisions with stationary work vessels inside the work areas.

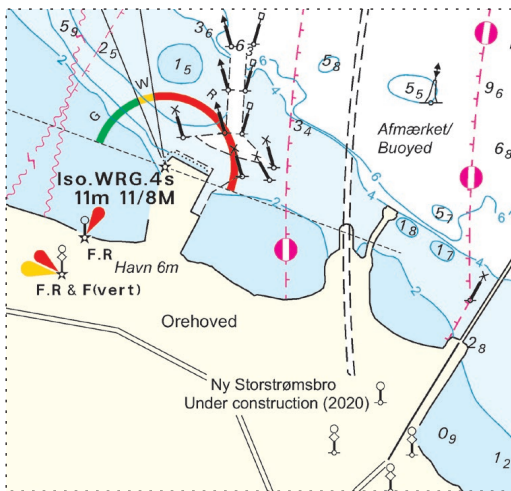
Søkortrettelser / Chart Corrections 45/480 2021

## Udsnit kort / Block chart 161



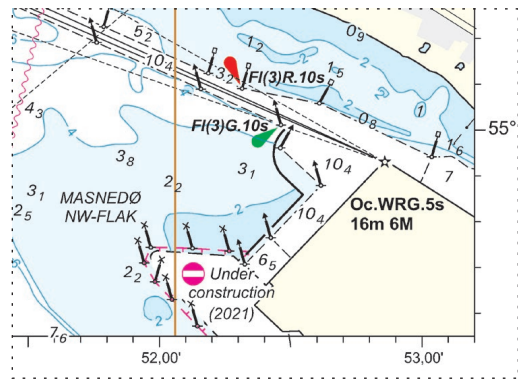
Søkortrettelser / Chart Corrections 45/484 2021

Udsnit kort / Block chart 161



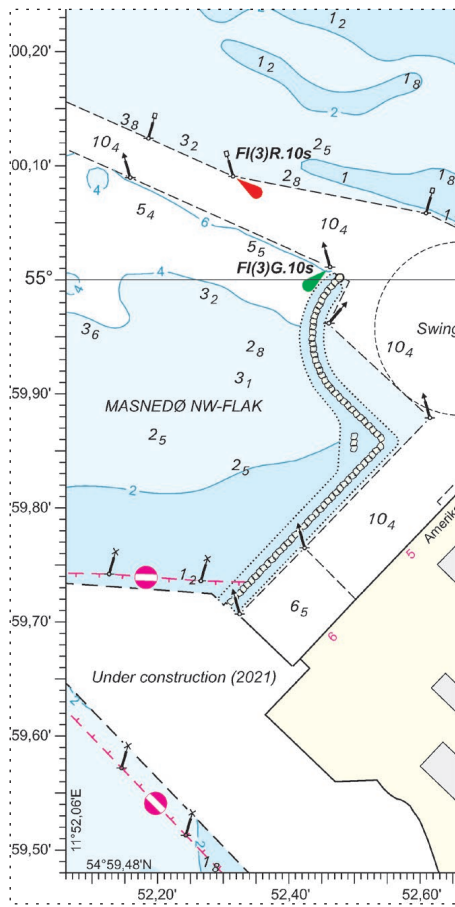
Søkortrettelser / Chart Corrections 45/485 2021

Udsnit kort / Block chart 161 Plan A



Søkortrettelser / Chart Corrections 45/486 2021

Udsnit kort / Block chart 161 Plan B



Søkortrettelser / Chart Corrections 45/487 2021

Udsnit kort / *Block chart 197*

**VESSEL TRAFFIC SERVICE I FEMERN BÆLT – VTS FEHMARNBELT**  
 Skibsfarten anbefales kraftigt at deltage i VTS og indberette på VHF kanal 68 ved ankomst til VTS området.  
 Rapporten til VTS skal indeholde følgende information: Skibets navn og/eller kaldesignal, skibets dybgang, ankomsthavn og planlagte rute samt anden sikkerhedsrelateret information, der vurderes nødvendig.  
 Skibsfarten anmodes om at være standby på VHF kanal 68 og 16 i VTS-området.  
 I tillæg til en timebaseret informationsservice, der udsendes på minuttallet "15" på VHF kanal 68, vil VTS sørge for information og rådgivning til de enkelte skibe om trafiksituationen, herunder trafik relateret til konstruktionsarbejdet, samt hvordan arbejdsområderne skal passeres.  
 To afviserfartøjer vil være standby nær arbejdsområderne.  
 I forbindelse med aktiviteter i arbejdsområderne, vil der være slæbebåde til stede. Slæbebådene vil kunne assistere i tilfælde af tekniske problemer og til at undgå, at skibe driver ind i arbejdsfartøjerne i arbejdsområderne.

**VESSEL TRAFFIC SERVICE IN FEHMARN BELT – VTS FEHMARNBELT**  
 Ships are strongly advised to participate in the VTS and give notice on VHF channel 68 when entering the VTS area.  
 The report from the ship to the VTS should contain the following information: Ship's name and/or call sign, ship's draught, destination and planned route and any other safety related information deemed necessary.  
 Ships are requested to be standby on VHF channels 68 and 16 throughout the passage in the VTS area.  
 In addition to an hourly information service, which will be announced at minute "15" on VHF channel 68, the VTS will provide information and advice to individual ships on the traffic situation including traffic related to the construction work and how to pass the work areas.  
 Two guard vessels will be standby near the work areas.  
 During the offshore activities, assistance tugs will be available in case of technical problems and to avoid drifting and possible collisions with stationary work vessels inside the work areas.

Søkortrettelser / *Chart Corrections 45/488 2021*Udsnit kort / *Block chart 197*

**RØDSAND**  
 Dybderne på Rødsand er tilbøjelige til at variere på grund af sandvandring. Puller og småholme skifter ofte form og beliggenhed.  
 Syd for Rødsand findes sten inden for 10 m dybdekurven. Større skibe bør holde sig uden for 20 m dybdekurven.

**RØDSAND**  
 Depths on Rødsand are liable to change due to sand migration. Shoals and islets often change shape and site.  
 South of Rødsand rocks are found within the 10 m depth contour line. Larger vessels should stay outside the 20 m depth contour line.

Søkortrettelser / *Chart Corrections 45/489 2021*