



SØKORTRETTELSER

DANISH CHART CORRECTIONS

25
2021

Rettelse nr. / Correction no. 229- 241

| Kort / Chart | Rettelse nr. / Correction no. | Kort / Chart | Rettelse nr. / Correction no. |
|----------------|-------------------------------|----------------|-------------------------------|
| 95 (INT 1451) | 229 | 123 | 235, 236, 237 |
| 103 (INT 1303) | 230, 231 | 142 (INT 1368) | 238 |
| 104 | 232, 233 | 196 | 239, 240 |
| 121 (INT 1378) | 234 | 197 | 241 |

Søkortrettelser / Danish Chart Corrections

på / via
www.gst.dk

Søkortrettelser indeholder de officielle rettelser til danske, grønlandske og færøske søkort.
Oplysningerne i parentes efter rettelserne refererer til EFS (nr./løbenr. år) eller anden kilde.
*Chart Corrections contains the official corrections to Danish, Greenland and Faroese charts.
The figures in brackets after the corrections refer to EFS (no./serial no. year) or other source.*

Ophavsret






Geodatastyrelsen har ophavsret til sine søkort, havneplaner og nautiske publikationer. Geodatastyrelsens ophavsret omfatter også enhver rettelse af dette materiale som angivet i nærværende publikation.
Ophavsretten omfatter enhver hel eller delvis gengivelse af materialet, herunder ved kopiering og tilgængeliggørelse i oprindelig eller ændret form.
Rettelserne i nærværende publikation må benyttes af den enkelte sejer/navigatør med henblik på opdatering/rettelse af vedkommendes retmæssige eksemplarer af søkort, havneplaner og nautiske publikationer fra Geodatastyrelsen.
Al øvrig benyttelse af rettelserne i nærværende publikation kræver en forudgående skriftlig tilladelse fra Geodatastyrelsen. Anmodning herom sendes til gst@gst.dk.





Copyright

*All nautical charts, harbour charts and nautical publications published by the Danish Geodata Agency are protected by copyright. The Danish Geodata Agency's copyright includes any and all corrections to these charts and publications, including the contents of this publication.
The distribution of any partial or complete copy of the above-named charts, publications and corrections, whether by copying or by release of their contents in original or revised form, is prohibited.
The corrections in this publication are permitted for use by individual mariners or navigators in updating or correcting their legal copies of nautical charts, harbour charts and nautical publications published by the Danish Geodata Agency.
Any other use of the contents of this publication requires entry into a written contract with the Danish Geodata Agency. Requests for such contract entry can be sent to gst@gst.dk.*

Rettelse nr. /
Correction no.

Kort / Chart

| | | | |
|------------------------------|---|---|---|
| 229 95 (INT 1451) | Østhavn SW Flyt fra 1) / Move from 1) til 2) / to 2) |  No 33, Q | 1) 55°26,681'N 008°28,206'E 2) 55°26,665'N 008°28,293'E (25/487 2021) |
| 230 103 (INT 1303) | Femern Bælt Tilføj medfølgende udsnit Insert accompanying block | | 54°37,08'N 011°20,75'E (23/447 2021) |
| 231 103 (INT 1303) | Femern Bælt Tilføj imellem 1) - 4) og 5) - 6) Insert between 1) - 4) and 5) - 6) Tilføj på 7) - 9) / Insert in 7) - 9) Tilføj medfølgende note Insert accompanying note |  VTS (see Note)  VHF 68 | 1) 54°45,20'N 011°02,10'E kyst / coast 2) 54°36,50'N 010°53,10'E 3) 54°33,70'N 010°53,50'E 4) 54°31,65'N 011°03,40'E kyst / coast 5) 54°24,00'N 011°18,65'E kyst / coast 6) 54°24,00'N 011°28,50'E ramme / frame 7) 54°39,368'N 010°56,167'E 8) 54°35,620'N 010°53,228'E 9) 54°24,000'N 011°23,307'E (24/458 2021) |
| 232 104 | Femern Bælt NW Tilføj medfølgende udsnit Insert accompanying block | | 54°37,99'N 011°22,47'E (23/447 2021) |
| 233 104 | Femern Bælt Tilføj imellem 1) - 4) Insert between 1) - 4) Tilføj på 5) - 6) / Insert in 5) - 6) Tilføj medfølgende note Insert accompanying note |  VTS (see Note)  VHF 68 | 1) 54°24,00'N 011°20,00'E ramme / frame 2) 54°24,00'N 011°41,60'E 3) 54°31,90'N 011°41,60'E 4) 54°35,70'N 011°30,25'E kyst / coast 5) 54°24,00'N 011°35,499'E 6) 54°30,493'N 011°41,600'E (24/458 2021) |
| 234 121 (INT 1378) | Frederikshavn Havn Tilføj medfølgende udsnit Insert accompanying block | | 57°26,12'N 010°31,34'E (Frederikshavn Havn, 6. juni 2021, 24/470 og 477 2021) |

| | | | |
|------------------------------|--|---|--|
| 235 123 | Frederikshavn Havn Tilføj medfølgende udsnit <i>Insert accompanying block</i> | | 57°26,23'N 010°32,00'E (Frederikshavn Havn, 6. juni 2021, 24/470 og 477 2021) |
| 236 123 Plan A | Indsejlingen til Frederikshavn Tilføj medfølgende udsnit <i>Insert accompanying block</i> | | 57°25,74'N 010°32,61'E (Frederikshavn Havn, 6. juni 2021, 24/470 og 477 2021) |
| 237 123 Plan B | Frederikshavn Erstat plan med medfølgende plan <i>Replace plan by accompanying plan</i> | | (Frederikshavn Havn, 6. juni 2021, 24/470 og 477 2021) |
| 238 142 (INT 1368) | Femern Bælt Tilføj imellem 1) - 2) <i>Insert between 1) - 2)</i> Tilføj på 3) / <i>Insert in 3)</i> Tilføj medfølgende note <i>Insert accompanying note</i> |   | 1) 54°45,20'N 011°02,10'E kyst / coast 2) 54°40,00'N 010°56,71'E ramme / frame 3) 54°42,225'N 010°59,023'E (24/458 2021) |
| 239 196 | Femern Bælt Tilføj medfølgende udsnit <i>Insert accompanying block</i> | | 54°35,95'N 011°19,82'E (23/447 2021) |
| 240 196 | Femern Bælt Tilføj imellem 1) - 4) og 5) - 8) <i>Insert between 1) - 4) and 5) - 8)</i> Tilføj på 9) - 12) / <i>Insert in 9) - 12)</i> Tilføj medfølgende note <i>Insert accompanying note</i> |   | 1) 54°45,20'N 011°02,10'E kyst / coast 2) 54°36,50'N 010°53,10'E 3) 54°33,70'N 010°53,50'E 4) 54°31,65'N 011°03,40'E kyst / coast 5) 54°24,00'N 011°18,65'E kyst / coast 6) 54°24,00'N 011°41,60'E 7) 54°31,90'N 011°41,60'E 8) 54°35,70'N 011°30,25'E kyst / coast 9) 54°39,136'N 010°55,838'E 10) 54°34,822'N 010°53,340'E 11) 54°24,000'N 011°24,665'E 12) 54°25,393'N 011°41,600'E (24/458 2021) |

241

Femern Bælt

197

Tilføj imellem 1) - 4)
Insert between 1) - 4)

VTS (see Note)

1) 54°24,00'N 011°39,00'E
ramme / frame

Tilføj på 5) / *Insert in 5)*


VHF 68

2) 54°24,00'N 011°41,60'E

3) 54°31,90'N 011°41,60'E

4) 54°32,77'N 011°39,00'E
ramme / frame

Tilføj medfølgende note
Insert accompanying note

5) 54°25,393'N 011°41,600'E

(24/458 2021)

HAVNEOPLYSNINGER

www.danskehavnelods.dk

Equinor Oliepier

Anmærkning er opdateret.

(26/498 2021)

Lynæs Havn

Anmærkning er tilføjet.

(26/507 2021)

Frederikshavn Havn

Anmærkning er udtaget. Planer er opdateret.

(Frederikshavn Havn, 6. juni 2021, 24/470 og 477 2021)

Margretheholms Havn

Anmærkning er tilføjet.

(26/505 2021)

Kolding Lystbådehavn

Anmærkning er tilføjet.

(26/506 2021)

Nyborg Havn (Avernakke Terminalen)

Anmærkning er udtaget.

(25/490 2021)

Københavns Havn

Anmærkning er tilføjet.

(26/505 2021)

Storstrømsbroen

Anmærkning er udtaget.

(25/493 2021)

Lillebæltsbro, E-lige

Anmærkning er tilføjet.

(26/499 2021)

DIVERSE MEDDELELSER / MISCELLANEOUS INFORMATION

Færøske farvande

Fra den 1. juli 2021 overtager de færøske myndigheder (Umhvørvisstovan – US) ansvaret for at udarbejde, vedligeholde og udgive papirsøkort, elektroniske søkort (ENC) og nautiske publikationer over farvandene omkring Færøerne.

Umhvørvisstovan overtager desuden ansvaret for at udarbejde og offentliggøre søkortrettelser til papirsøkortene og rettelser til de nautiske publikationer over farvandene omkring Færøerne.

Meddelelse om udgivelse af papirsøkort samt søkortrettelser til papirsøkortene over farvandene omkring Færøerne kan fra 1. juli 2021 findes på Umhvørvisstovans hjemmeside (www.us.fo).

De færøske papirsøkort vil fortsat kunne købes hos Rosendahls (www.kobsokort.dk) og gennem Rosendahls forhandlernetværk. En liste over forhandlere, herunder forhandlere på Færøerne, findes på Rosendahls hjemmeside.

De færøske ENC vil fortsat blive distribueret gennem distributionssystemet drevet af IC-ENC (International Centre of Electronic Navigational Charts). På www.ic-enc.org findes yderligere informationer om distribution af ENC.

De nautiske publikationer "Kort 1 / INT 1" (symboler, forkortelser og begreber i søkort) og "Bag om søkortet" (søkortets opmåling, opbygning, indhold og pålidelighed) vedligeholdes og udgives af Geodatastyrelsen. Publikationerne er tilgængelige på Geodatastyrelsens hjemmeside (www.gst.dk).

Begge disse publikationer har relevans ved brug af søkort og sejlads i farvandene omkring Færøerne.

Kort F, som viser Færøerne med de maritime zoner, vedligeholdes og udgives fortsat af Geodatastyrelsen.

Faroese waters

From 1 July 2021, the Faroese authorities (Umhvørvisstovan - US) will take over responsibility for the compilation, maintenance and publication of paper charts, electronic navigational charts (ENC) and nautical publications of the waters around the Faroe Islands.

The Umhvørvisstovan also assumes responsibility for compiling and publishing chart corrections to the paper charts and corrections to the nautical publications of the waters around the Faroe Islands.

Information about publication of paper nautical charts as well as chart corrections for the paper charts of the waters around the Faroe Islands can be found from 1 July 2021 on Umhvørvisstovan's website (www.us.fo).

The Faroese paper charts will still be available for purchase at Rosendahls (www.kobsokort.dk) and through the dealer network of Rosendahls. A list of dealers, including dealers in the Faroe Islands, can be found on the website of Rosendahls.

The Faroese ENCs will still be distributed through the distribution system operated by IC-ENC (International Center of Electronic Navigational Charts). Further information on the distribution of ENC is available at www.ic-enc.org.

The nautical publications "Kort 1 / INT 1" (symbols, abbreviations and terms used on charts) and "Behind the Nautical Chart" (surveying, reliability and use) are maintained and published by the Danish Geodata Agency. The publications are available on the Danish Geodata Agency's website (www.gst.dk).

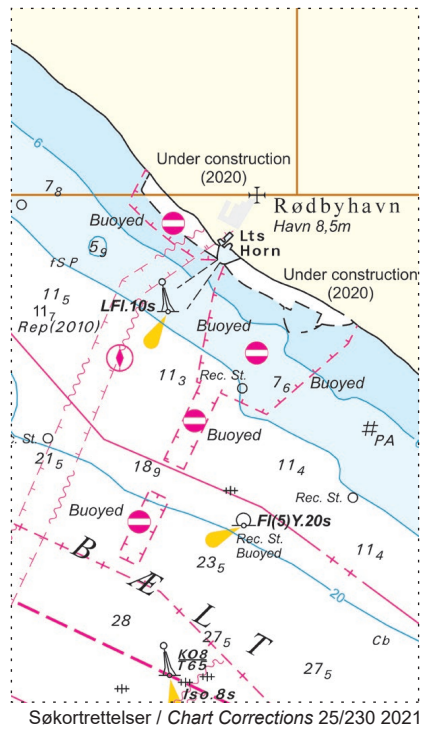
Both of these publications are relevant to the use of charts and navigation in the waters around the Faroe Islands.

Chart F, which shows the Faroe Islands with the maritime zones, is still maintained and published by the Danish Geodata Agency.

UDGIVELSER / PUBLICATIONS
Nye udgaver udkommer / New editions to be published

| Kort / Chart | Titel og bemærkninger / Title and remarks | Skala / Scale | Udgave Edition |
|---------------------|--|----------------------|-----------------------|
| 1116 | <p>Julianehåb – Mågeløb Kortet forventes udgivet ultimo juli 2021. Med udgivelsen vil tidligere udgave af kortet blive annulleret.</p> <p><i>The chart is scheduled for publication at the end of July 2021. On publication the former edition of the chart will be cancelled.</i></p> | 1:80 000 | 7 2021 |
| 1200 | <p>Arsuk - Grædefjord Kortet forventes udgivet ultimo juli 2021. Med udgivelsen vil tidligere udgave af kortet blive annulleret.</p> <p><i>The chart is scheduled for publication at the end of July 2021. On publication the former edition of the chart will be cancelled.</i></p> | 1:400 000 | 2 2021 |
| 1210 | <p>Tôrnârssuk Løb - Frederikshåb Kortet forventes udgivet ultimo juli 2021. Med udgivelsen vil tidligere udgave af kortet blive annulleret.</p> <p><i>The chart is scheduled for publication at the end of July 2021. On publication the former edition of the chart will be cancelled.</i></p> | 1:80 000 | 3 2021 |
| 1211 | <p>Frederikshåb – Frederikshåb Isblink Kortet forventes udgivet ultimo juli 2021. Med udgivelsen vil tidligere udgave af kortet blive annulleret.</p> <p><i>The chart is scheduled for publication at the end of July 2021. On publication the former edition of the chart will be cancelled.</i></p> | 1:80 000 | 2 2021 |
| 1230 | <p>Frederikshåb Kortet forventes udgivet ultimo juli 2021. Med udgivelsen vil tidligere udgave af kortet blive annulleret.</p> <p><i>The chart is scheduled for publication at the end of July 2021. On publication the former edition of the chart will be cancelled.</i></p> | 1:40 000 | 7 2021 |

Udsnit kort / Block chart 103



Udsnit kort / Block chart 103

VESSEL TRAFFIC SERVICE I FEMERN BÆLT – VTS FEMERN BELT

Skibe, der agter at passere VTS-området, anmodes om at rapportere på VHF kanal 68 ved passage af de viste meldelinjer.

Rapporten til VTS skal indeholde følgende information: Skibets navn og/eller kaldesignal, skibets dybgang, ankomsthavn og planlagte rute samt anden sikkerhedsrelateret information, der vurderes nødvendig.

Skibsfarten anmodes om at være standby på VHF kanal 68 og 16 i VTS-området.

Information om aktiviteter og arbejdsområdernes placering vil være tilgængelig via Søkortrettelser (www.gst.dk), Efterretninger for Søfarende (www.sfs.dk) og NAVTEX.

VESSEL TRAFFIC SERVICE I FEMERN BÆLT – VTS FEMERN BELT

It is recommended that ships intending to pass the VTS area report on VHF channel 68. The call shall be made when the ship passes the reporting lines shown.

The report from the ship to the VTS should contain the following information:

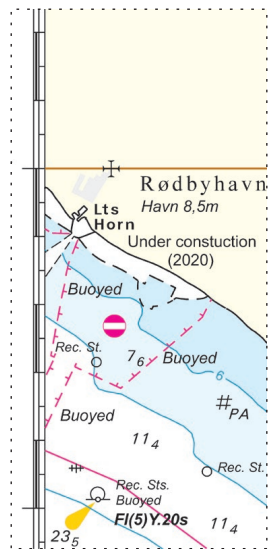
Ship's name and/or call sign, ship's draught, destination and planned route and any other safety related information deemed necessary.

Shipping is requested to be on standby on VHF channels 68 and 16 in the VTS area.

Information about activities and the location of the work areas will be available via Danish Chart Corrections (www.gst.dk), Danish Notices to Mariners (www.sfs.dk) and NAVTEX.

Søkortrettelser / Chart Corrections 25/231 2021

Udsnit kort / Block chart 104



Søkortrettelser / Chart Corrections 25/232 2021

Udsnit kort / Block chart 104

VESSEL TRAFFIC SERVICE I FEMERN BÆLT – VTS FEMERN BELT

Skibe, der agter at passere VTS-området, anmodes om at rapportere på VHF kanal 68 ved passage af de viste meldelinjer.

Rapporten til VTS skal indeholde følgende information: Skibets navn og/eller kaldesignal, skibets dybgang, ankomsthavn og planlagte rute samt anden sikkerhedsrelateret information, der vurderes nødvendig.

Skibsfarten anmodes om at være standby på VHF kanal 68 og 16 i VTS-området.

Information om aktiviteter og arbejdsområders placering vil være tilgængelig via Søkortrettelser (www.gst.dk), Efterretninger for Søfarende (www.sfs.dk) og NAVTEX.

VESSEL TRAFFIC SERVICE I FEMERN BELT – VTS FEMERN BELT

It is recommended that ships intending to pass the VTS area report on VHF channel 68. The call shall be made when the ship passes the reporting lines shown.

The report from the ship to the VTS should contain the following information:

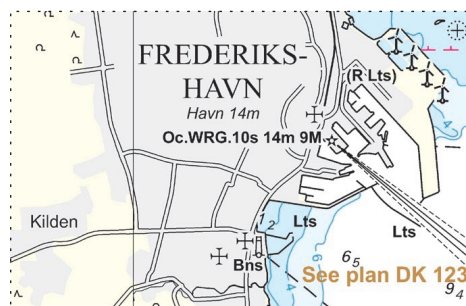
Ship's name and/or call sign, ship's draught, destination and planned route and any other safety related information deemed necessary.

Shipping is requested to be on standby on VHF channels 68 and 16 in the VTS area.

Information about activities and the location of the work areas will be available via Danish Chart Corrections (www.gst.dk), Danish Notices to Mariners (www.sfs.dk) and NAVTEX.

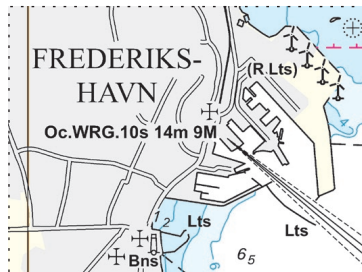
Søkortrettelser / Chart Corrections 25/233 2021

Udsnit kort / Block chart 121



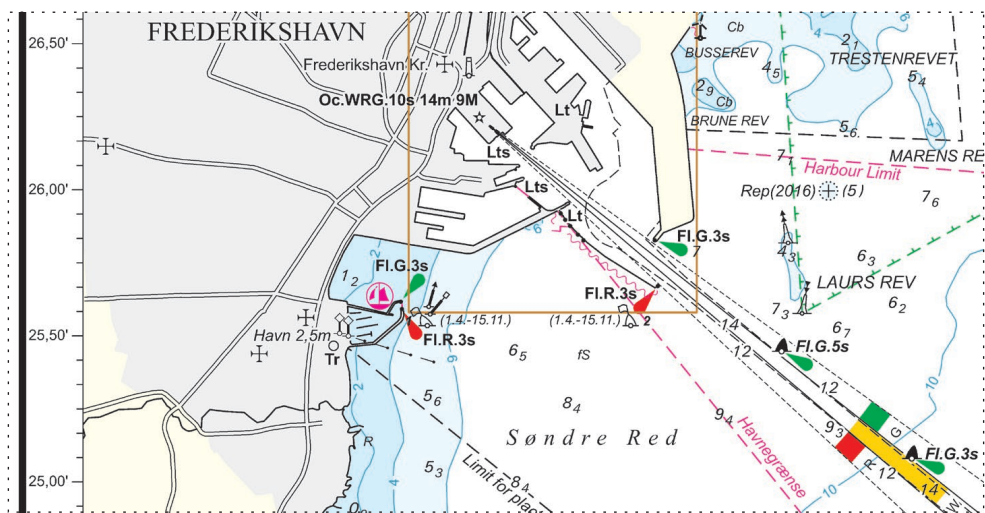
Søkortrettelser / Chart Corrections 25/234 2021

Udsnit kort / Block chart 123



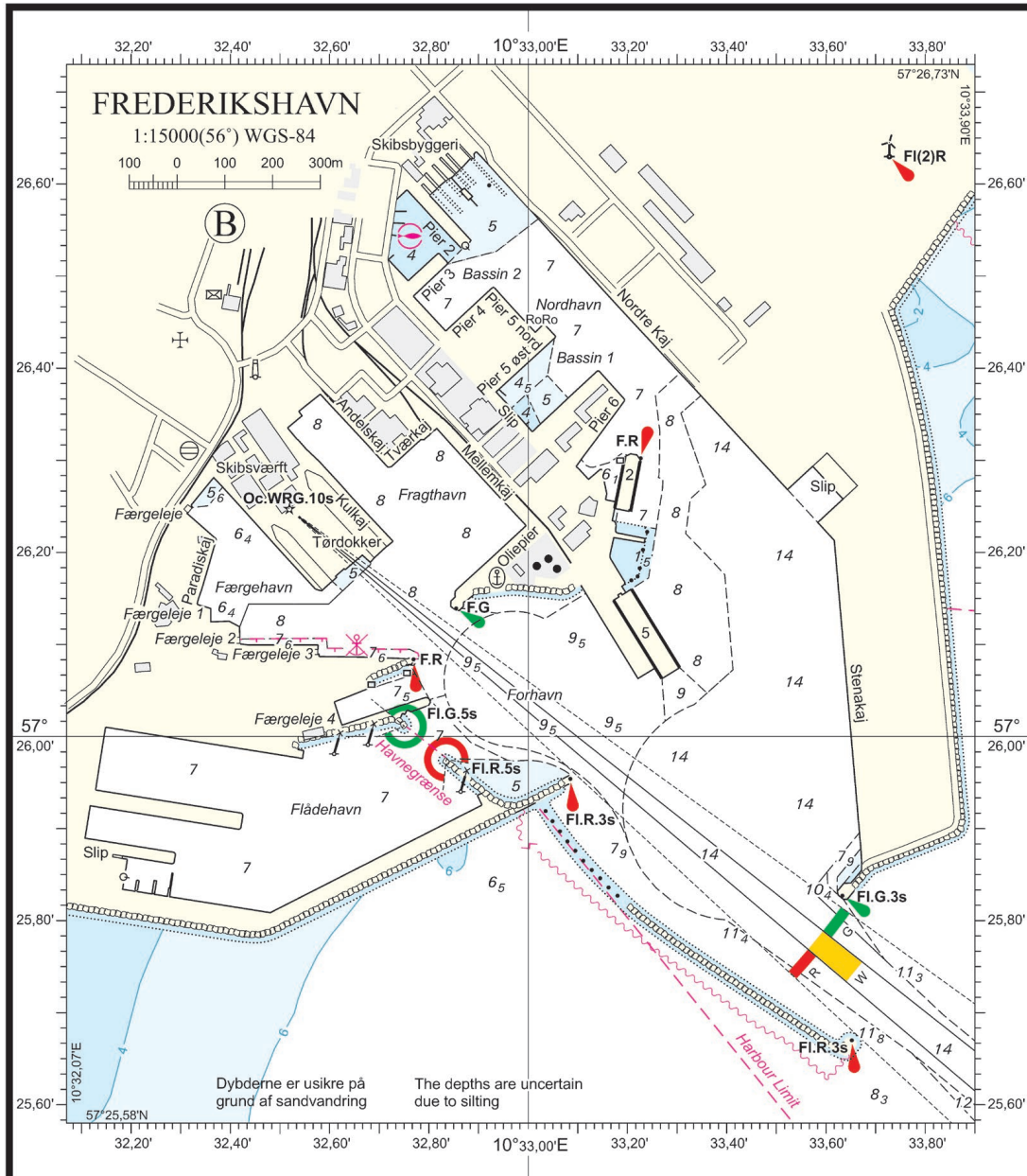
Søkortrettelser / Chart Corrections 25/235 2021

Udsnit kort / Block chart 123 Plan A



Søkortrettelser / Chart Corrections 25/236 2021

Udsnit kort / Block chart 123 Plan B



Søkortrettelser / Chart Corrections 25/237 2021

Udsnit kort / Block chart 142

VESSEL TRAFFIC SERVICE I FEMERN BÆLT – VTS FEMERN BELT

Skibe, der agter at passere VTS-området, anmodes om at rapportere på VHF kanal 68 ved passage af de viste meldelinjer.

Rapporten til VTS skal indeholde følgende information: Skibets navn og/eller kaldesignal, skibets dybgang, ankomsthavn og planlagte rute samt anden sikkerhedsrelateret information, der vurderes nødvendig.

Skibsfarten anmodes om at være standby på VHF kanal 68 og 16 i VTS-området.

Information om aktiviteter og arbejdsområdenes placering vil være tilgængelig via Søkortrettelser (www.gst.dk), Efterretninger for Søfarende (www.sfs.dk) og NAVTEX.

VESSEL TRAFFIC SERVICE I FEMERN BÆLT – VTS FEMERN BELT

It is recommended that ships intending to pass the VTS area report on VHF channel 68. The call shall be made when the ship passes the reporting lines shown.

The report from the ship to the VTS should contain the following information:

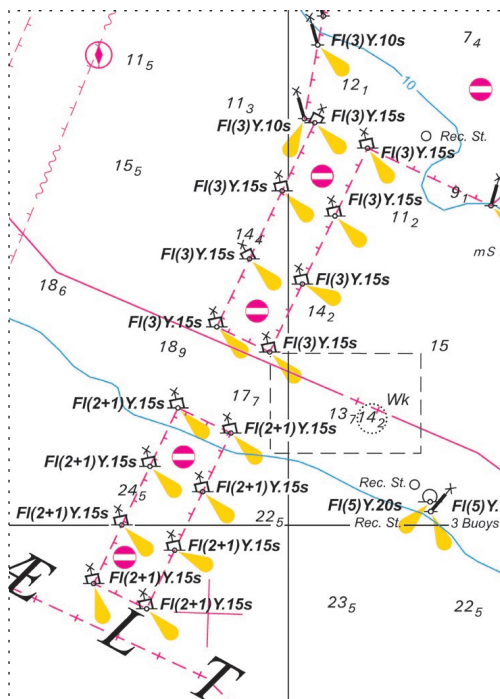
Ship's name and/or call sign, ship's draught, destination and planned route and any other safety related information deemed necessary.

Shipping is requested to be on standby on VHF channels 68 and 16 in the VTS area.

Information about activities and the location of the work areas will be available via Danish Chart Corrections (www.gst.dk), Danish Notices to Mariners (www.sfs.dk) and NAVTEX.

Søkortrettelser / Chart Corrections 25/238 2021

Udsnit kort / Block chart 196



Søkortrettelser / Chart Corrections 25/239 2021

Udsnit kort / *Block chart* 196

VESSEL TRAFFIC SERVICE I FEMERN BÆLT – VTS FEMERN BELT

Skibe, der agter at passere VTS-området, anmodes om at rapportere på VHF kanal 68 ved passage af de viste meldelinjer.

Rapporten til VTS skal indeholde følgende information: Skibets navn og/eller kaldesignal, skibets dybgang, ankomsthavn og planlagte rute samt anden sikkerhedsrelateret information, der vurderes nødvendig.

Skibsfarten anmodes om at være standby på VHF kanal 68 og 16 i VTS-området.

Information om aktiviteter og arbejdsområdenes placering vil være tilgængelig via Søkortrettelser (www.gst.dk), Efterretninger for Søfarende (www.sfs.dk) og NAVTEX.

VESSEL TRAFFIC SERVICE I FEMERN BELT – VTS FEMERN BELT

It is recommended that ships intending to pass the VTS area report on VHF channel 68. The call shall be made when the ship passes the reporting lines shown.

The report from the ship to the VTS should contain the following information: Ship's name and/or call sign, ship's draught, destination and planned route and any other safety related information deemed necessary.

Shipping is requested to be on standby on VHF channels 68 and 16 in the VTS area.

Information about activities and the location of the work areas will be available via Danish Chart Corrections (www.gst.dk), Danish Notices to Mariners (www.sfs.dk) and NAVTEX.

Søkortrettelser / *Chart Corrections* 25/240 2021Udsnit kort / *Block chart* 197

VESSEL TRAFFIC SERVICE I FEMERN BÆLT – VTS FEMERN BELT

Skibe, der agter at passere VTS-området, anmodes om at rapportere på VHF kanal 68 ved passage af de viste meldelinjer.

Rapporten til VTS skal indeholde følgende information: Skibets navn og/eller kaldesignal, skibets dybgang, ankomsthavn og planlagte rute samt anden sikkerhedsrelateret information, der vurderes nødvendig.

Skibsfarten anmodes om at være standby på VHF kanal 68 og 16 i VTS-området.

Information om aktiviteter og arbejdsområdenes placering vil være tilgængelig via Søkortrettelser (www.gst.dk), Efterretninger for Søfarende (www.sfs.dk) og NAVTEX.

VESSEL TRAFFIC SERVICE I FEMERN BELT – VTS FEMERN BELT

It is recommended that ships intending to pass the VTS area report on VHF channel 68. The call shall be made when the ship passes the reporting lines shown.

The report from the ship to the VTS should contain the following information: Ship's name and/or call sign, ship's draught, destination and planned route and any other safety related information deemed necessary.

Shipping is requested to be on standby on VHF channels 68 and 16 in the VTS area.

Information about activities and the location of the work areas will be available via Danish Chart Corrections (www.gst.dk), Danish Notices to Mariners (www.sfs.dk) and NAVTEX.

Søkortrettelser / *Chart Corrections* 25/241 2021