



SØKORTRETTELSESR 49

CHART CORRECTIONS

Rettelse nr. / Correction No. 429 – 441

© Kort & Matrikelstyrelsen
ISSN 0905-1481

Kort / Chart	Rettelse nr. / Correction No	Kort / Chart	Rettelse nr. / Correction No
93 (INT 1044)	429	144	436
101 (INT 1301)	430	151 (INT 1375)	437
104	431	158 (INT 1376)	438
109 (INT 1449)	432	195	439
113	433	196	440
114 (INT 1377)	434	197	441
142 (INT 1368)	435		

Rettelse nr. / Correction No.

Kort / Chart

429

93 (INT 1044)

Nordschillgrund E

Tilføj / Insert



Obstn

55°12,20'N 5°31,90'E

(N/S 45/2006)

430

101 (INT 1301)

Plan B

Skagen Havn

Tilføj medfølgende udsnit.

Insert accompanying block.

(Skagen Havn,

27. november 2006)

431

104

Kadetrenden

Tilføj omkring eksisterende vrug

+ + + + + som cirkel med radius

500 m.

54°27,58'N 12°11,85'E

Insert + + + + + as a circle with

500 m radius around existing wreck.

(N/S 48/2006)

- 432**
109 (INT 1449) **Salling Sund NE**
Tilføj  indenfor en linie mellem 1) – 4)
Insert  within a line joining 1) – 4)
- 1) 56°47,581'N 8°55,346'E
2) 56°47,576'N 8°55,092'E
3) 56°47,317'N 8°55,104'E
4) 56°47,325'N 8°55,349'E
- Tilføj på 1) - 4) 
Insert in 1) – 4)
- (49/1054 2006)
- 433**
113 **Horsens Havn**
Plan Tilføj medfølgende udsnit.
Insert accompanying block.
- (Horsens Havn,
30. november 2006)
- 434**
114 (INT 1377) **Tragten SE**
Tilføj med fyrdråbe R  Fl(3)R.10s 55°33,778'N 9°49,346'E
Insert with lightflare
- (49/1047 2006)
- 435**
142 (INT 1368) **Langeland S**
Ret dybde over vraket fra 23 m til 22,4 m. 54°41,52'N 10°45,09'E
Amend the depth over the wreck from 23 m to 22,4 m
- (49/1039 2006)
- 436**
144 **Langø Havn N**
Udtag 1) og 2)  1) 54°49,442'N 11°00,937'E
Delete 1) and 2) 2) 54°49,204'N 11°00,975'E
- (49/1046 2006)
- 437**
151 (INT 1375) **Tragten SE**
Tilføj med fyrdråbe R  Fl(3)R.10s 55°33'778N 9°49'346E
Insert with lightflare
- (49/1047 2006)
- 438**
158 (INT 1376) **Tragten SE**
Tilføj med fyrdråbe R  Fl(3)R.10s 55°33,778'N 9°49,346'E
Insert with lightflare
- (49/1047 2006)
- 439**
195 **Langeland S**
Ret dybde over vraket fra 23 m til 22,4 m. 54°41,52'N 10°45,09'E
Amend the depth over the wreck from 23 m to 22,4 m
- (49/1039 2006)

- 440**
196 **Langeland S**
Ret dybde over vraget fra 23 m til 22,4 m.
Amend the depth over the wreck from 23 m to 22,4 m
54°41,52'N 10°45,09'E
(49/1039 2006)
- 441**
197 **Kadetrenden**
Tilføj omkring eksisterende vrug
----- som cirkel med radius
500 m
54°27,58'N 12°11,85'E

*Insert ----- as a circle with
500 m radius around existing wreck.*

Tilføj tilhørende tekst:
Insert accompanying legend:

*Explosives Dumping Ground
(disused)*
(NfS 48/2006)

Havneoplysninger

www.danskehavnelods.dk

**Den danske Havnelods,
Erhvervshavne – 2002**

Horsens Havn

Tekst i afsnittet **Havnen** opdateret.
Plan opdateret.

(Horsens Havn, 30. november 2006)

Side 196 Horsens Havn

Planen
Tilføj medfølgende udsnit.

(Horsens Havn, 30. november 2006)

Langø Havn

Tekst i afsnittet **Afmærkning** opdateret.
(49/1046 2006)

Side 402 Skagen Havn

Planen
Tilføj medfølgende udsnit.

(Skagen Havn, 27. november 2006)

Lindø Terminalen

Tekst i afsnittet **Havnen** opdateret.
(49/1051 2006)

Side 498 Vesterø Havn

Erstat planen med medfølgende plan.
(Vesterø Havn, 27. november 2006)

Skagen Havn

Plan opdateret.
(Skagen Havn, 27. november 2006)

Side 563

Erstat "Bekendtgørelse om anvendelse af lods" med medfølgende bekendtgørelse.
Tilføj "Bekendtgørelse om bestilling af lods".

(48/1028 og 1029 2006)

Vesterø Havn

Tekst i afsnittet **Havnen** opdateret.
Plan opdateret.
(Vesterø Havn, 27. november 2006)

Bekendtgørelse om anvendelse af lods

Forsvarsministeriets bekendtgørelse nr. 142 af 27. februar 2006 om anvendelse af lods med bekendtgørelse om ændring nr. 1141 af 18. november 2006 indredigeret

"I medfør af § 36 i lodslov, jf. lov nr. 567 af 9. juni 2006, samt § 7, stk. 4, § 8, stk. 3-5, § 9, § 10, stk. 1 og 3, og § 23, stk. 2, i den tidligere lodslov, jf. lov bekendtgørelse nr. 529 af 4. august 1989, fastsættes:"

Kapitel 1

Definitioner

§ 1. Følgende definitioner finder anvendelse i denne bekendtgørelse:

- 1) "Besejlet" betyder en samlet ankomst og afgang fra den pågældende havn, henholdsvis en passage af et givet område.
- 2) "Længde" betyder skibets største længde (l.o.a.).
- 3) "Tankskibe" betyder olie-, kemikalie- og gastankskibe, som transporterer farlig eller forurenende last, eller som ikke er gasfri.

Kapitel 2

Skærpet pligt til at anvende lods

Generelt

§ 2. Et skib, der bugseres, skal anvende lods i gravede render eller afmærkede sejlløb, der fører ind til havne eller forbi havne eller lodsstationer. Når det bugserede skib ikke er bemanded, eller det ikke har eller benytter egen maskinkraft, skal det bugserende skib anvende lods.

Stk. 2. Skibe, der i medfør af stk. 1 skal anvende lods, er fritaget herfor, hvis

- 1) det bugserede skib har en bruttotonnage under 150 eller dets længde er under 28 m,
- 2) skibet bugseres eller bugserer inden for samme havns område, eller
- 3) skibets fører mindst 5 gange inden for de seneste 6 måneder har besejlet det område, hvori bugseringen foretages, med det pågældende skib.

§ 3. De i lovens § 8, stk. 1, nr. 1, 2 og 3, nævnte tankskibe skal, når de har urensede tanke, som ikke er sikrede med inaktiv gas, anvende lods.

Stk. 2. Stk. 1 finder ikke anvendelse på de i § 22, stk. 1, nr. 1-4 nævnte skibe, samt de i § 23, stk. 1, nr. 1-5 nævnte farvande.

Amagerværkets Havn

§ 4. Skibe skal anvende lods ved ankomst til og afgang fra Amagerværkets Havn.

Stk. 2. Stk. 1 finder ikke anvendelse på

- 1) skibe med en længde på op til 90 m, som er udstyret med bovpropeller og tilstrækkelig maskinkraft, og
- 2) skibe, som føres af en skibsfører, der mindst 5 gange inden for de seneste 6 måneder har besejlet havnen med det pågældende skib.

Esbjerg Havn

§ 5. Ved ankomst til og afgang fra Esbjerg Havn skal tankskibe med en længde på 60 m og derover anvende lods på strækningen mellem havnen og Grådyb anduvningsbøje.

Stk. 2. Stk. 1 finder ikke anvendelse på tankskibe, som føres af en skibsfører, der mindst 5 gange inden for de seneste 6 måneder har besejlet havnen med det pågældende skib.

Fredericia Havn

§ 6. Skibe skal anvende lods ved ankomst til og afgang fra kaj 23 i Fredericia Havn.

Stk. 2. Stk. 1 finder ikke anvendelse på skibe, som føres af en skibsfører, der mindst 5 gange inden for de seneste 6 måneder har besejlet kajen med det pågældende skib.

Hanstholm Havn

§ 7. Skibe med en længde på 50 m og derover skal anvende lods ved ankomst til Hanstholm Havn.

Stk. 2. Stk. 1 finder ikke anvendelse på skibe, som føres af en skibsfører, der mindst 5 gange inden for de seneste 6 måneder har besejlet havnen med det pågældende skib.

Helsingør Havn

§ 8. Tankskibe skal anvende lods ved ankomst til og afgang fra Helsingør Havn.

Stk. 2. Stk. 1 finder ikke anvendelse på tankskibe, som føres af en skibsfører, der mindst 5 gange inden for de seneste 6 måneder har besejlet Helsingør Havn med det pågældende skib, såfremt der holdes lyttevagt på VHF, kanal 12 og 16.

Hundested Havn

§ 9. Tankskibe skal anvende lods ved ankomst til og afgang fra Hundested Havn.

Jernbanebroen over Limfjorden ved Ålborg

§ 10. Skibe med en længde på 80 m og derover skal anvende lods ved passage af jernbanebroen over Limfjorden ved Ålborg.

Kalundborg Havn

§ 11. Tankskibe med en længde på 60 m og derover skal anvende lods ved ankomst til og afgang fra Kalundborg Havn.

Stk. 2. Stk. 1 finder ikke anvendelse på skibe, som føres af en skibsfører, der mindst 5 gange inden for de seneste 6 måneder har besejlet havnen med det pågældende skib.

Limfjorden

§ 12. Skibe med en dybgang på mere end 3,1 m skal anvende lods ved passage af de uddybede render ved Draget, Mejlgrunden og over Løgstør Grunde.

Stk. 2. Ved væsentlig tilsanding i renderen over Løgstør Grunde skal skibe med en dybgang på mere end 2,8 m anvende lods ved passage af renderen.

Stk. 3. Eventuel tilsanding i renderne vil blive bekendtgjort i "Efterretninger for Søfarende".

Stk. 4. Stk. 1 og stk. 2 finder ikke anvendelse på

1) tankskibe, som føres af en skibsfører, der mindst 5 gange inden for de seneste 6 måneder har besejlet den aktuelle rute med det pågældende skib, og

2) andre skibe, som føres af en skibsfører, der mindst 5 gange inden for de seneste 12 måneder har besejlet den aktuelle rute med det pågældende skib.

Lyngs Odde Ammoniakhavn

§ 13. Skibe med en længde på 60 m og derover skal anvende lods ved ankomst til og afgang fra Lyngs Odde Ammoniakhavn.

Mariager Fjord

§ 14. Skibe med en længde på 60 m og derover henholdsvis skibe med en dybgang på 3,5 meter og derover skal anvende lods ved sejlads på Mariager Fjord.

Stk. 2. Stk. 1 finder ikke anvendelse på andre skibe end tankskibe med en længde på op til 65 m henholdsvis en dybgang på op til 4 m, som føres af en skibsfører, der mindst 5 gange inden for de seneste 12 måneder har besejlet Mariager Fjord med det pågældende skib.

Nykøbing Falster Havn

§ 15. Tankskibe skal anvende lods ved passage af strækningen mellem Skelle Rev og Nykøbing Falster.

Karrebæk Fjord og Næstved Havn

§ 16. Skibe med en længde på 55 m og derover skal anvende lods ved ankomst til og afgang fra Næstved Havn gennem det uddybede løb i Karrebæk Fjord.

Oddesundbroen

§ 17. Skibe med en længde på 35 m og derover skal anvende lods ved passage af Oddesundbroen.

Stk. 2. Stk. 1 finder ikke anvendelse på skibe, som føres af en skibsfører, der mindst 5 gange inden for de seneste 6 måneder har besejlet Oddesundbroen med det pågældende skib, såfremt skibet er udstyret med et VHF-anlæg med kanalerne 16, 12 og 13.

Odense Fjord og Kanal

§ 18. På strækningen mellem Gabet og Odense Havn og under forhaling inden for Odense Havns område skal følgende skibe anvende lods:

1) Lastede tankskibe samt ulastede tankskibe, der har urensede tanke, som ikke er sikret med inaktiv gas.

2) Skibe med en længde på 70 m og derover.

3) Skibe med en bredde på mere end 11 m.

Stk. 2. Bestemmelserne i stk. 1 finder ikke anvendelse på

1) tankskibe med en længde under 70 m og en bredde under 11 m, som føres af en skibsfører, der mindst 5 gange inden for de seneste 3 måneder har besejlet Odense Havn med det pågældende skib,

2) andre skibe end tankskibe med en længde under 100 m og en bredde under 15 meter, der kun besejler strækningen mellem Gabet og Lindø, og

3) andre skibe end tankskibe med en længde under 100 m og en bredde under 15 m, der føres af en skibsfører, der mindst 5 gange inden for de seneste 6 måneder har besejlet Odense Havn med det pågældende skib.

Prøvestenshavn

§ 19. Skibe skal anvende lods ved ankomst til og afgang fra Prøvestenshavn.

Stk. 2. Stk. 1 finder ikke anvendelse på

- 1) skibe med en længde på op til 90 m, som er udstyret med bovpropeller og tilstrækkelig maskinkraft, og
- 2) skibe, som føres af en skibsfører, der mindst 5 gange inden for de seneste 6 måneder har besejlet havnen med det pågældende skib.

Hals Barre og Ålborg Havn

§ 20. Skibe med en dybgang på 6 m og derover skal anvende lods ved passage af strækningen mellem Hals Barre fyr og Ålborg havneområde.

Stk. 2. Stk. 1 finder ikke anvendelse på skibe, som føres af en skibsfører, der mindst 5 gange inden for de seneste 6 måneder har passeret strækningen med det pågældende skib.

Århus Havn

§ 21. Tankskibe, der er lastet med brandfarlige væsker med et flammepunkt under 23° C, skal anvende lods ved ankomst til og afgang fra Århus Havn.

Kapitel 3

Lempelser i pligten til at anvende lods

§ 22. Lovens § 8, stk. 1, nr. 1, 2 og 3, og denne bekendtgørelses § 3 finder ikke anvendelse på:

- 1) Olietankskibe under 1500 tons dødvægt.
- 2) Danske skibe, der, hvis de havde sejlet under udenlandsk flag, havde haft ret til den pågældende sejlads uden lods.
- 3) Gastankskibe, som er konstruerede til udelukkende at transportere CO₂.

Stk. 2. Uanset stk. 1 finder skærpene bestemmelser om pligt til at anvende lods i havne, farvandsområder mv., herunder bestemmelser udstedt i medfør af lov om sikkerhed til søs, anvendelse.

§ 23. Lovens § 8, stk. 1, og denne bekendtgørelses §§ 3 og 38 finder ikke anvendelse i følgende farvande:

1) *Fanø Bugt*:

Farvandet syd for bredden 55°25'N og vest for en linie NNØ–SSV gennem punktet 55°25'N–8°12,5'Ø.

2) *Nordsøen og Skagerrak*:

Ydre territorialfarvand nord for bredden 55°25'N og vest for længden 10°39'Ø, når skibets afstand til basislinien er større end 3 sømil.

3) *Kattegat*:

a) Farvandet nord for bredden 57°39'N, når skibets afstand til basislinien er større end 3 sømil.

b) Rute A.

c) Rute B imellem længden 11°09'Ø og længden 12°31'Ø.

d) Rute T nord for bredden 56°29'N, såfremt skibets dybgang er mindre end 11 meter.

4) *Langelandsbælt*:

a) Rute H syd for bredden 54°48'N.

b) Rute T syd for bredden 54°48'N, såfremt skibets dybgang er mindre end 11 meter.

5) *Østersøen*:

Farvandet omkring Bornholm og Ertholmene, når skibets afstand til basislinien er større end 3 sømil.

Kapitel 4 *Tilkaldelse af lods*

§ 24. Bestilling af lods ved danske lodsstationer sker til det pågældende lodseri med de varsler, som er anført i § 25. Bestillingen skal indeholde oplysning om

- 1) skibets navn, kaldesignal og IMO-nummer,
- 2) skibets bruttotonnage, længde, bredde og dybgang,
- 3) skibets forventede ankomsttidspunkt til det sted, hvorfra lodsningen ønskes,
- 4) skibets fart, og
- 5) det sted, hvortil lodsning ønskes.

§ 25. For skibe, der kommer fra søen, skal bestillingen afgives mindst 6 timer før forventet ankomst til det sted, hvorfra lodsningen ønskes, og bekræftes eller korrigeres 1 time før den forventede ankomst, jf. dog stk. 2.

Stk. 2. Ved transitlodsning gennem rute T fra farvandet omkring Skagen til farvandet omkring Bornholm, eller omvendt, skal bestillingen dog afgives mindst 18 timer før forventet ankomst og bekræftes eller korrigeres 3 timer før forventet ankomst.

Stk. 3. For skibe, der skal lods fra havn, ankerplads eller lignende, skal bestillingen afgives mindst 4 timer, før lodsningen ønskes påbegyndt. Bekræftelse og eventuelle korrektioner skal ske senest 1 time før den forventede afgang.

§ 26. Skibets fører skal manøvrere skibet således, at lodsens kan gå om bord eller fra borde på sikreste og hurtigste måde.

§ 27. Ud over de lys, der er foreskrevet i medfør af de internationale søvejsregler, skal et fartøj, der udfører lodstjeneste, føre et flag, hvis øverste halvdel er hvid og nederste rød. Desuden skal fartøjet føre nationalflaget.

Kapitel 5 *Lodsningers udførelse*

§ 28. En lods skal under lodsning iagttage de internationale søvejsregler, bestemmelser om vagthold i skibe og særlige regler for sejlads m.m. i visse danske farvande. Den pågældende skal desuden rådgive føreren af et lodset skib eller dennes stedfortræder i overensstemmelse med godt sømandskab og ud fra den erfaring og indsigt, som en lods skal være i besiddelse af.

Stk. 2. En lods må ikke forlade skibet inden ankomsten til det sted, hvortil lodsningen er aftalt, medmindre skibsføreren eller Lodstilsynet giver ham tilladelse til at gå fra borde på et tidligere tidspunkt.

Stk. 3. Hvis en skibsfører ønsker lodsningen fortsat udover det område, inden for hvilket en lods har lodspligt eller -ret, skal lodsens meddele skibsføreren, hvor lodsaflysningen kan finde sted. Såfremt en anden lods bliver tilkaldt for at fortsætte lodsningen, skal den afløste lods forblive så længe om bord, at afløseren kan blive underrettet om, hvad der er nødvendigt for at sikre skibets videre sejlads.

Stk. 4. Hvis vejrforhold eller andre omstændigheder forhindrer lodsens i at komme om bord, lodser han i mulig udstrækning skibet fra lodsbaad eller land, til han kan komme om bord.

Kapitel 6 *Betaling for lodsning mv.*

§ 29. Betaling for lodsning samt for lodspersonalets forgæves fremmøde, ventetid, opholds- og rejseudgifter fastsættes i "Takstbog for lodserier". Ændringer i takstbogen bekendtgøres i "Efterretninger for Søfarende".

Stk. 2. Betaling for lodsning mv., som ikke er omfattet af takstbogen, kan som hidtil fastsættes efter overenskomst mellem lodsens og skibsføreren.

§ 30. Betaling for lodsning af et skib, der modtager lodsvejledning fra en lods om bord i et andet skib, nedsættes til det halve.

Stk. 2. Der ydes ikke betaling for lodsning af et skib, der bugserer, medmindre

- 1) skibet har en større dybgang end et af de bugserede,

2) det har en bruttotonnage på 500 eller derover, eller

3) dets længde er på 60 m eller derover.

For de bugserede skibe ydes betaling for lodsnings af hvert skib.

Stk. 3. Betaling for lodsnings kan i øvrigt nedsættes eller forhøjes for visse lodsnings under særlige omstændigheder.

§ 31. Af skibe, der i tidsrummet 15. december – 31. marts lodses inden for Skagen, opkræves et istillæg, der hvert år i september måned fastsættes for det kommende tidsrum.

Stk. 2. Istillægget fastsættes som en procentdel af lodsbetalingen og opkræves sammen med betalingen for lodsnings.

Stk. 3. Der opkræves ikke istillæg for lodsnings af isbrydere, når de anvendes efter deres bestemmelse.

§ 32. Betaling for lodspersonalets forgæves fremmøde ydes, når lodsnings af et skib, der ligger ved land, afbestilles, efter at lodsen til aftalt tid er ankommet til skibet.

Stk. 2. Samtidig med betaling i henhold til stk. 1 ydes betaling for opholds- og rejseudgifter efter reglerne i § 34.

§ 33. Betaling for lodspersonalets ventetid ydes, når en lodsnings på grund af forhold, der ikke tilregnes lodsen, påbegyndes senere end 1 time efter det aftalte tidspunkt.

Stk. 2. Betaling for ventetid ydes, når der under en lodsnings gøres ophold for proviantering, bunkring, planlagt maskinreparation eller af anden årsag, der ikke kan henføres til lodsnings eller skibets navigation.

§ 34. Betaling for lodspersonalets opholds- og rejseudgifter ydes, når der med lodsnings har været forbundet udgifter af denne karakter.

§ 35. Ved bugsering ydes betaling i henhold til §§ 32-34 af de skibe, der er betalingspligtige efter bestemmelserne i § 30, stk. 2, med lige store andele.

§ 36. Skibsføreren har pligt til at udfylde og underskrive en lodsseddel, der er godkendt af farvandsdirektøren.

§ 37. Betalingen i henhold til §§ 29-34 skal ske enten kontant, inden lodsen går fra borde, eller ved anvisning.

Stk. 2. I tilfælde af anvisning er sidste rettidig betalingsdag 15 dage efter fakturadato.

Stk. 3. Hvis betaling ikke sker rettidigt i henhold til stk. 2, forrentes det skyldige beløb fra sidste rettidige betalingsdag til betaling sker mod en årlig rente, der svarer til den til enhver tid fastsatte officielle diskonto med et tillæg på 5 %.

Kapitel 7

Diverse bestemmelser

§ 38. Et skib, som i medfør af loven eller denne bekendtgørelse skal have lods, og som

1) er bestemt for dansk havn,

2) skal omlade til eller fra andet skib i dansk territorialfarvand, eller

3) ønsker at ankre i dansk territorialfarvand,

er ikke omfattet af lovens § 8, stk. 2, og skal således benytte lods i dansk territorialfarvand.

Stk. 2. Stk. 1 finder ikke anvendelse i de i § 23, stk. 1, nr. 1-5, nævnte farvande.

Stk. 3. Pligten til at anvende lods indtræder, når skibet sidste gang inden anløb af havn, omladning eller opankring sejler ind i dansk territorialfarvand, og ophører, når skibet første gang derefter forlader dansk territorialfarvand.

§ 39. Skibsføreren har, medmindre særlige forhold forhindrer det, pligt til under lodsnings at tage lodsbåden på slæb, når lodsen forlanger det.

§ 40. En lods, som bringer skibe til eller fra kajplads, eller som er forhyret på skibe på vej mod en havn i en EU-medlemsstat, skal omgående underrette havnestatens eller kyststatens myndigheder, hvis han under udøvelsen af sine normale opgaver bliver opmærksom på, at skibet har fejl eller mangler, som kan være til fare for sikkerheden under sejladsen, eller som indebærer risiko for skade på miljøet.

Stk. 2. Såfremt en lods i øvrigt bliver opmærksom på, at der foreligger en overtrædelse af sejladsforskrifter udstedt i medfør af lov om sikkerhed til søs skal han så hurtigt som muligt underrette Søfartsstyrelsen herom.

Kapitel 8

Straf

§ 41. Overtrædelse af denne bekendtgørelse straffes med bøde eller fængsel indtil 4 måneder.

Kapitel 9

Ikrafttræden

§ 42. Bekendtgørelsen træder i kraft den 15. marts 2006.

Stk. 2. Følgende bekendtgørelser ophæves

- 1) bekendtgørelse nr. 915 af 31. august 2004 om pligt til at anvende lods på dansk søterritorium,
- 2) bekendtgørelse nr. 607 af 11. juli 1995 om lodstvang under bugsering i visse farvande,
- 3) bekendtgørelse nr. 12 af 9. januar 1998 om lodsningers udførelse,
- 4) bekendtgørelse nr. 839 af 10. oktober 2003 om tilkaldelse af lods mv. og
- 5) bekendtgørelse nr. 606 af 11. juli 1995 om betaling for lodsning mv.
- 6) bekendtgørelse nr. 621 af 23. juli 2002 om anvendelse af lods i danske farvande.

Bekendtgørelse om bestilling af lods

Forsvarsministeriets bekendtgørelse nr. 1142 af 18. november 2006 om bestilling af lods

I medfør af § 19, stk. 3, i lodslov, jf. lov nr. 567 af 9. juni 2006, fastsættes:

§ 1. Bestilling af lods kan ske ved at rette henvendelse til det statslige lodsvæsens bestillingscentral eller et privat lodseri.

§ 2. Bestilling af lods skal ske under iagttagelse af følgende tidsfrister:

- 1) For skibe, der kommer fra søen, skal bestilling afgives mindst 18 timer før forventet ankomst til det sted, hvorfra lodsning ønskes, og bekræftes eller korrigeres 4 timer før forventet ankomst.
- 2) For skibe, der skal lods fra havn, ankerplads eller lignende, skal bestilling afgives mindst 4 timer, før lodsning ønskes påbegyndt. Bekræftelse og eventuelle korrektioner skal ske senest 1 time før forventet afgang.

§ 3. Bestilling af lods skal indeholde oplysning om

- 1) skibets navn, kaldesignal og IMO-nummer,
- 2) skibets bruttotonnage, længde, bredde, dybgang og fart,
- 3) ladningens art, herunder IBC-koder,
- 4) skibets forventede ankomsttidspunkt til det sted, hvorfra lodsning ønskes,
- 5) det sted, hvortil lodsning ønskes,
- 6) eventuelle fejl og mangler af betydning for skibets manøvreedygtighed,
- 7) bestillers kontaktoplysninger, og
- 8) oplysning om betaler.

§ 4. Ved bestilling af lods fra et privat lodseri skal bestilling afgives på den måde og under iagttagelse af de tidsfrister, der fastsættes af det pågældende lodseri.

§ 5. Afgives en bestilling af lods til det statslige lodsvæsens bestillingscentral med angivelse af, at lodsningen ønskes udført af et privat lodseri, videresender bestillingscentralen anmodningen, som den bliver afgivet af bestilleren.

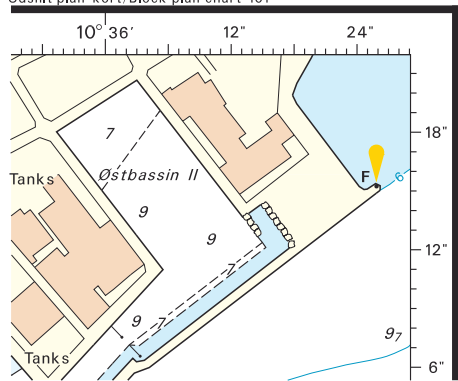
Stk. 2. Bestillingscentralen kan af det private lodseri kræve en betaling pr. videresendt bestilling, der maksimalt svarer til omkostningerne ved at ekspedere en bestilling til det statslige lodsvæsen.

§ 6. Skibsføreren har pligt til på forlangende at bekræfte en lodsning gennemførelse.

Stk. 2. Det samme gælder for lodsninger, der efter aftale er blevet ændret i forhold til det oprindeligt bestilte.

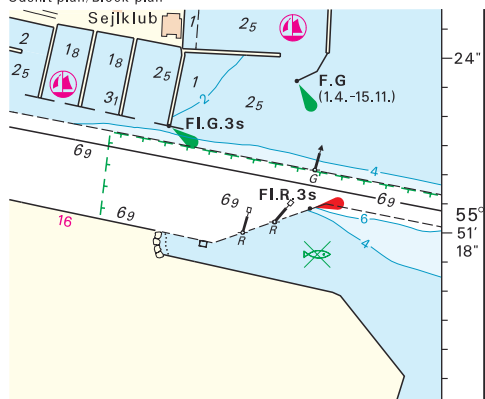
§ 7. Bekendtgørelsen træder i kraft den 3. december 2006.

Udsnit plan kort/Block plan chart 101



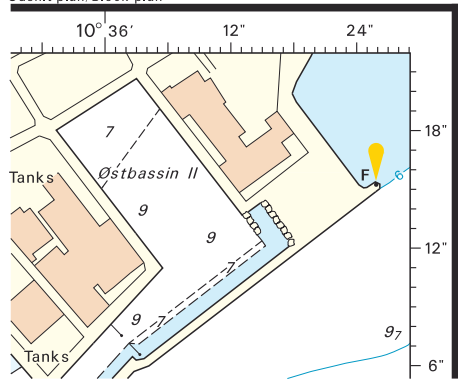
Søkortrettelser/Chart corrections 49/2006

Udsnit plan/Block plan



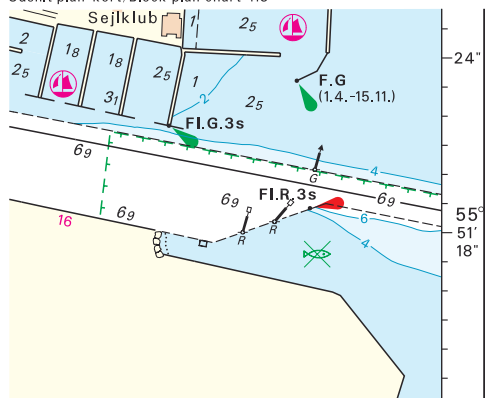
Søkortrettelser/Chart corrections 49/2006

Udsnit plan/Block plan



Søkortrettelser/Chart corrections 49/2006

Udsnit plan kort/Block plan chart 113



Søkortrettelser/Chart corrections 49/2006

Søkortrettelser / *Chart Corrections*
på internet
<http://www.kms.dk>

"Søkortrettelser" indeholder de officielle rettelser til danske, grønlandske og færøske søkort. "Søkortrettelser" fås i abonnement og udsendes desuden som bilag til Efterretninger for Søfarende (EFS). Oplysningerne i parentes efter rettelserne refererer til EFS (nr./løbenr. år) eller anden kilde. Abonnement på "Søkortrettelser" kan tegnes for et kalenderår ved henvendelse til: Schultz Distribution, Herstedvang 4, 2620 Albertslund, telefon: 43 22 73 00. E-post: soekort@schultz.dk. Pris for levering i 2006 kr. 95,50 inkl. moms.

"Chart Corrections" contain the official corrections to the Danish, the Greenlandic and the Faroese charts. "Chart Corrections" are available as a subscription. Furthermore, they are annexed "Efterretninger for Søfarende" (Danish NtM). The figures in the brackets after the corrections refer to Danish NtM (No/serial year) or other source. For orders or enquiries about subscription please contact: Schultz Distribution, Herstedvang 4, 2620 Albertslund, phone: 43 22 73 00. E-mail: soekort@schultz.dk. Price for subscription in 2006 DKK 95,50.

© Kort & Matrikelstyrelsen 2006

Gengivelse er tilladt med tydelig kildeangivelse. Havneplaner mærket "© Kort & Matrikelstyrelsen" må ikke gengives eller reproduceres medmindre der foreligger skriftlig tilladelse hertil.