



SØKORTRETTELSER 30

CHART CORRECTIONS

Rettelse nr. / Correction No. 246 - 249

© Kort & Matrikelstyrelsen
ISSN 0905-1481

Kort / Chart	Rettelse nr. / Correction No	Kort / Chart	Rettelse nr. / Correction No
92 (INT 1300)	246	103 (INT 103)	248
93 (INT 1044)	247	195	249

Rettelse nr. / Correction No.
Kort / Chart

246 92 (INT 1300) <i>plan</i>	Hanstholm Havn Erstat planen med medfølgende plan. <i>Replace the plan with enclosed plan.</i>				
					(29/646 2006)
247 93 (INT 1044) <i>plan</i>	Hanstholm Havn Erstat planen med medfølgende plan. <i>Replace the plan with enclosed plan.</i>				
					(29/646 2006)
248 103 (INT 1303)	Kieler Bucht SE Tilføj / <i>Insert</i>	#	54°26,38'N 10°36,12'E		
					(N/S, 28/2006)
249 195	Kieler Bucht SE Tilføj / <i>Insert</i>	#	54°26,38'N 10°36,12'E		
					(N/S, 28/2006)

UDGIVELSER / PUBLICATIONS

Havneoplysninger

www.danskehavnelods.dk

Assens Havn

Tekst i afsnittet **Havnen** opdateret.

(30/663 2006)

Egå Marina

Tekst i afsnittet **Havnen** opdateret.

(30/665 2006)

Hanstholm Havn

Tekst i afsnittet **Havnen** opdateret.
Planer opdateret.

(29/646 2006)

Jernbanebroen over Limfjorden

Tekst i afsnittene **Åbningstider** og
Særlige bestemmelser opdateret.

(28/636 2006)

Lindø Skibsværft Havn

Tekst i afsnittet **Havnen** opdateret.

(30/664 2006)

Lindø Terminalen

Tekst i afsnittet **Havnen** opdateret.

(30/664 2006)

Nakskov Havn

Tekst i afsnittet **Havnen** opdateret.

(30/660 2006)

Odense Havn

Tekst i afsnittet **Havnen** opdateret.

(30/664 2006)

Svendborg Havn

Tekst i afsnittet **Havnen** opdateret.

(29/642 2006)

Den danske Havnelods, Erhvervshavne – 2002

Side 159 – Hanstholm Havn

Erstat planer med medfølgende planer.

(29/646 2006)

Side 518 – Aalborg Havn

Erstat **Bestemmelser for gennemsejling af jernbanebroen over Limfjorden** med nye **Bestemmelser for gennemsejling af Jernbanebroen over Limfjorden**

(28/636 2006)

Bestemmelser for gennemsejling af Jernbanebroen over Limfjorden

I medfør af lov om sikkerhed til søs, § 6, stk. 6, samt under henvisning til Søfartsstyrelsens bekendtgørelse nr. 961 af 7. december 1992 om sejlads gennem visse broer i danske farvande, § 3, stk. 1, fastsætter Søfartsstyrelsen følgende særlige bestemmelser for sejlads gennem Jernbanebroen over Limfjorden:

1. Broens fri gennemsejlingshøjde og – bredde

1.1. Broen, der fører over Limfjorden mellem Aalborg og Nørresundby, har et bevægeligt parti udformet som en enkeltfløjet klappbro med 30 m fri gennemsejlingsbredde. Mellem Aalborgsiden og klappfaget findes 3 faste brofag, og mellem klappfaget og Nørresundbysiden findes 4 faste brofag. Den frie højde ved daglig vande er ca. 4,4 m ved broens sydende og ca. 3,3 m ved broens nordende.

2. Placering af kabler i broens nærhed

2.1. I broens nærhed er der nedlagt kabler i havbunden.

3. Åbningstider

3.1. Med mindre andet fremgår af bestemmelserne, kan skibe vederlagsfrit forlange gennemsejling alle dage fra kl. 0600 til kl. 1900 i perioden fra 1. oktober til 30. april og fra kl. 0500 til kl. 2100 i perioden fra 1. maj til 30. september.

3.1.1. Erhvervsskibe skal så vidt muligt overholde aftalt tid for gennemsejling (se "Åbningstider"), da de af sikkerhedsmæssige årsager får mulighed for at sejle gennem begge broer uden ophold.

3.1.2 Når hensynet til togdriften kræver det, kan brovagten nægte fritidsfartøjer gennemsejling. Fritidsfartøjer bør så vidt muligt i forvejen træffe aftale med brovagten om gennemsejling med henblik på fælles gennemsejling.

3.1.3 Skibe, der kan passere den lukkede bro, eksempelvis ved at lægge masten ned, kan ikke forlange broen åbnet.

3.2. Uden for de i afsnit 3.1 nævnte tidsrum kan erhvervsfartøjer endvidere forlange broen åbnet for vederlagsfri gennemsejling, såfremt der inden kl. 1900 er truffet aftale med brovagten herom. Forbindelse med brovagten kan etableres på VHF kanal 16, eller på telefon 82 14 02 61 og 98 12 52 29.

4. Fyrbelysning

4.1. Broåbningen er afmærket med et rødt, blinkende fyr på hver side af broen på den sydlige gennemsejlingspille (klappillen) og med et grønt, blinkende fyr på hver side af broen på den nordlige gennemsejlingspille.

5. Særlige bestemmelser vedrørende gennemsejling

5.1. Brovagtens beføjelser

5.1.1. Brovagten kan nægte skibe gennemsejling, når den efter brovagtens skøn vil kunne medføre fare for broanlæggets sikkerhed. I tvivlstilfælde kan brovagten forud forhandle med det stedlige lodseri. For så vidt gennemsejling skønnes kun at burde finde sted under iagttagelse af særlige forholdsregler, skal skibets fører efterkomme brovagtens anvisninger.

5.1.2. Inden for en afstand af 200 m fra broen skal skibe rette sig efter de anvisninger, som brovagten giver.

5.1.3. Kommer et skib i drift, således at der er fare for, at det påsejler broen eller dennes beskyttelsværker, skal skibets fører så vidt muligt efterkomme de anvisninger, der gives af brovagten for at undgå beskadigelse af broen.

5.2. Signaler fra skib

5.2.1. Skibe, der ønsker at passere broen, skal tilkendegive dette ved i en afstand af mindst 600 m fra broen at afgive følgende signal:

1) *Om dagen*: Det internationale signalflag N - eller i mangel heraf nationalflaget - hejst på halv fortop samt en lang og en kort tone med fløjte eller tågehorn.

2) *Om natten*: Et hvidt lys for boven samt en lang og en kort tone med fløjte eller tågehorn.

3) Alternativt kan brovagten kontaktes over VHF kanal 16, eller på telefon 82 14 02 61 og 98 12 52 29.

5.3. Signaler fra bro

5.3.1. Når et skib viser eller har givet signal for at tilkendegive, at broen ønskes åbnet, vil der fra broens signalmast blive afgivet følgende svarsignal såvel om dagen som om natten:

1) 1 rødt, fast lys, der betyder, at gennemsejling er forbudt.

2) 2 røde, blinkende lys, der betyder, at broen vil blive åbnet for et skib kommende fra øst. Passage må ikke finde sted, før signalet under punkt 3 afgives.

3) 2 røde, faste lys, der betyder, at et skib kommende fra øst kan passere broen.

4) 3 røde, blinkende lys, der betyder, at broen vil blive åbnet for et skib kommende fra vest. Passage må ikke finde sted, før signalet under punkt 5 afgives.

5) 3 røde, faste lys, der betyder, at et skib kommende fra vest kan passere broen.

5.3.2. Såvel om dagen som om natten vil et kraftigt lydssignal, en lang tone, tilkendegive, at broen trods det afgivne signal for gennemsejling ikke kan åbnes. Hvis forholdene tillader det, vil signalet for gennemsejling også blive slukket.

5.3.3. Indtil gennemsejlingssignalet modtages, skal skibe holde sig i en afstand af mindst 100 m fra broen, således at risiko for påsejling af broen ikke opstår.

5.4. Passageregler

5.4.1. Broåbningen må kun passeres af ét erhvervsskib ad gangen.

5.4.2. Skibe med en længde over 80 m (l.o.a.) må kun passere broen under vejledning af en lods. Lodseriet meddeler i hvert tilfælde brovagten, hvorvidt vejr- og strømforholdene efter lodseriets skøn tillader passage.

Brovagten afgør herefter, om tilladelse til gennemsejling skal gives.

5.4.3. Ethvert skib, der skal passere broen, skal have et anker klar til at falde. Der skal endvidere være truffet alle fornødne foranstaltninger til at undgå påsejling af broen som følge af ankre, rigning, udenbordsfartøjer, davider mv.

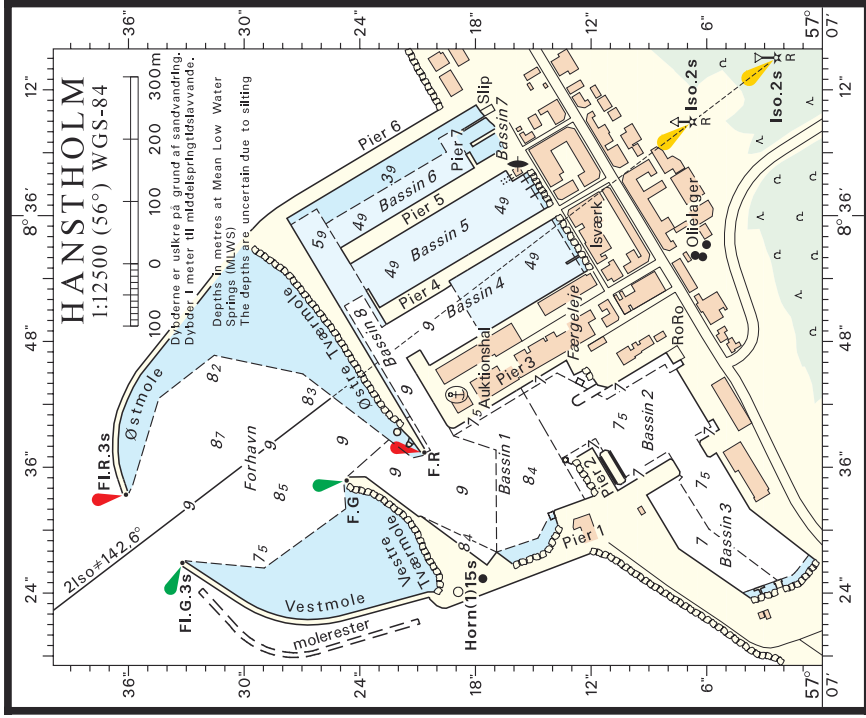
5.4.4. Inden for en afstand af 200 m på hver side af broen må skibe kun sejle med den for bevarelse af skibets manøvreevne nødvendige fart. Maskindrevne skibe må kun passere broen med hovedmaskineriet klar til øjeblikkelig brug eller med behørig bugserassistance.

5.5. Generelle bestemmelser

5.5.1. Fortøjning ved broen eller dennes beskyttelsværker er forbudt. Ligeledes er det forbudt at bestige broen fra skibe samt at anvende bådshager mod denne.

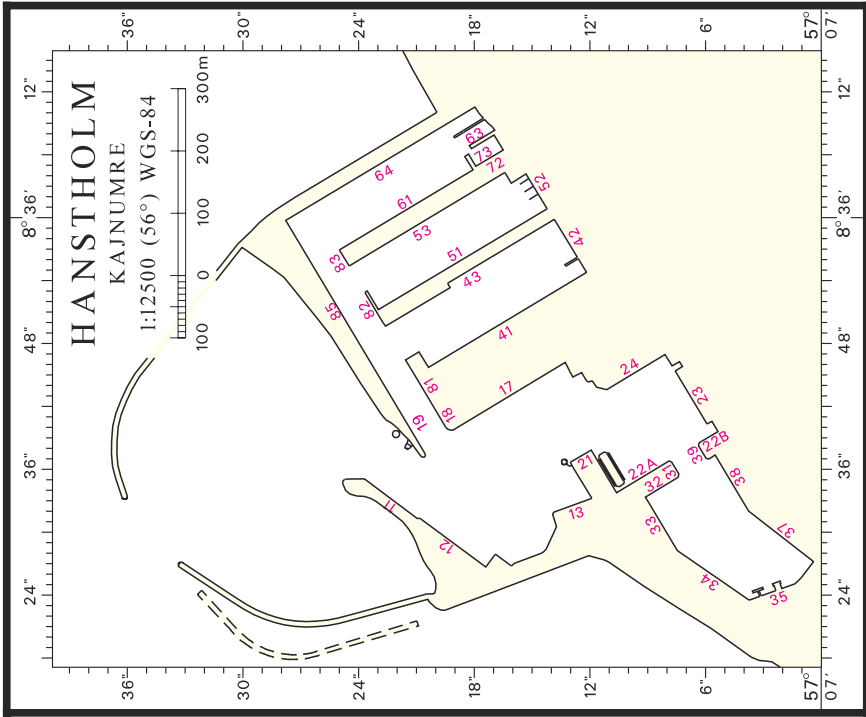
5.5.2. Inden for en afstand af 200 m fra broen må der kun ankres, når det er bydende nødvendigt, f.eks. for at afværge påsejling af broen. Ved opankring uden for dette område skal det påses, at skibet ikke kommer til at ligge ud for gennemsejlingsåbningen eller således, at det under svajning vil kunne blive til hinder for passagen gennem broen.

Overtrædelse af disse bestemmelser straffes med bøde.



© Kort & Matrikelstyrelsen

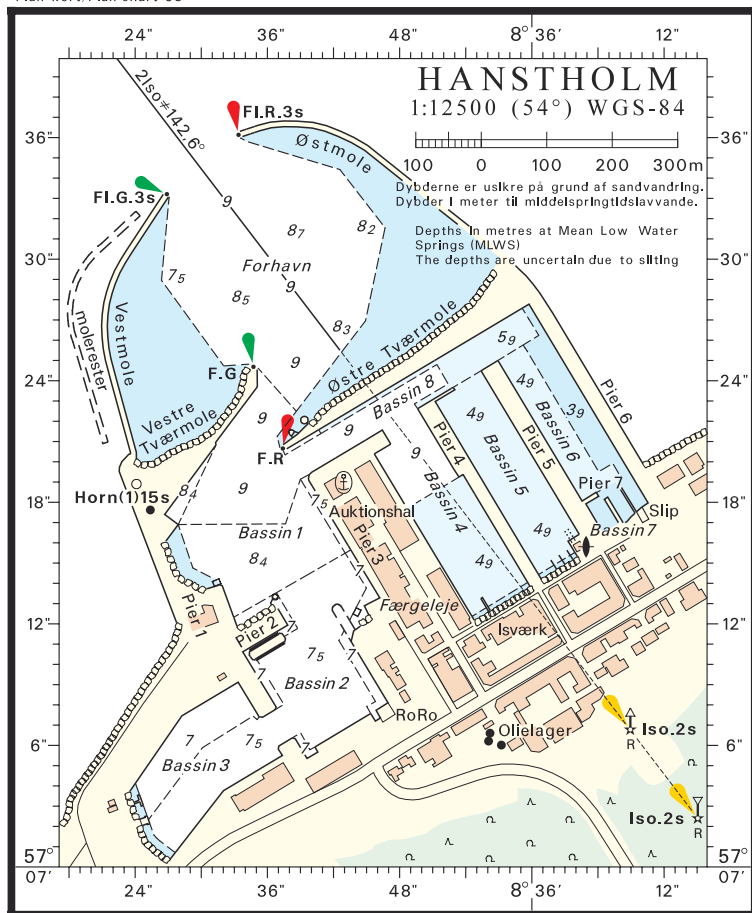
Sekortrettelser/Chart corrections 30/2006



© Kort & Matrikelstyrelsen

Sekortrettelser/Chart corrections 30/2006

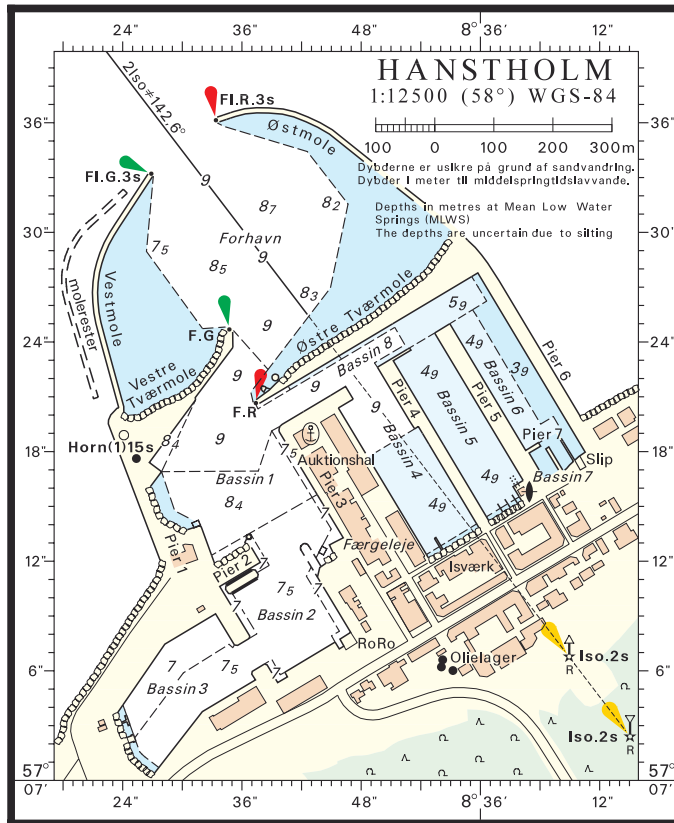
Plan kort/Plan chart 93



© Kort & Matrikelstyrelsen

Sokortrettelser/Chart corrections 30/2006

Plan kort/Plan chart 92



Omregningstabell mellem sekunder og decimaler af minutter

0 – 29 sekunder

"	,0	,1	,2	,3	,4	,5	,6	,7	,8	,9
0	,000	,002	,003	,005	,007	,008	,010	,012	,013	,015
1	,017	,018	,020	,022	,023	,025	,027	,028	,030	,032
2	,033	,035	,037	,038	,040	,042	,043	,045	,047	,048
3	,050	,052	,053	,055	,057	,058	,060	,062	,063	,065
4	,067	,068	,070	,072	,073	,075	,077	,078	,080	,082
5	,083	,085	,087	,088	,090	,092	,093	,095	,097	,098
6	,100	,102	,103	,105	,107	,108	,110	,112	,113	,115
7	,117	,118	,120	,122	,123	,125	,127	,128	,130	,132
8	,133	,135	,137	,138	,140	,142	,143	,145	,147	,148
9	,150	,152	,153	,155	,157	,158	,160	,162	,163	,165
10	,167	,168	,170	,172	,173	,175	,177	,178	,180	,182
11	,183	,185	,187	,188	,190	,192	,193	,195	,197	,198
12	,200	,202	,203	,205	,207	,208	,210	,212	,213	,215
13	,217	,218	,220	,222	,223	,225	,227	,228	,230	,232
14	,233	,235	,237	,238	,240	,242	,243	,245	,247	,248
15	,250	,252	,253	,255	,257	,258	,260	,262	,263	,265
16	,267	,268	,270	,272	,273	,275	,277	,278	,280	,282
17	,283	,285	,287	,288	,290	,292	,293	,295	,297	,298
18	,300	,302	,303	,305	,307	,308	,310	,312	,313	,315
19	,317	,318	,320	,322	,323	,325	,327	,328	,330	,332
20	,333	,335	,337	,338	,340	,342	,343	,345	,347	,348
21	,350	,352	,353	,355	,357	,358	,360	,362	,363	,365
22	,367	,368	,370	,372	,373	,375	,377	,378	,380	,382
23	,383	,385	,387	,388	,390	,392	,393	,395	,397	,398
24	,400	,402	,403	,405	,407	,408	,410	,412	,413	,415
25	,417	,418	,420	,422	,423	,425	,427	,428	,430	,432
26	,433	,435	,437	,438	,440	,442	,443	,445	,447	,448
27	,450	,452	,453	,455	,457	,458	,460	,462	,463	,465
28	,467	,468	,470	,472	,473	,475	,477	,478	,480	,482
29	,483	,485	,487	,488	,490	,492	,493	,495	,497	,498

30 – 59 sekunder

"	,0	,1	,2	,3	,4	,5	,6	,7	,8	,9
30	,500	,502	,503	,505	,507	,508	,510	,512	,513	,515
31	,517	,518	,520	,522	,523	,525	,527	,528	,530	,532
32	,533	,535	,537	,538	,540	,542	,543	,545	,547	,548
33	,550	,552	,553	,555	,557	,558	,560	,562	,563	,565
34	,567	,568	,570	,572	,573	,575	,577	,578	,580	,582
35	,583	,585	,587	,588	,590	,592	,593	,595	,597	,598
36	,600	,602	,603	,605	,607	,608	,610	,612	,613	,615
37	,617	,618	,620	,622	,623	,625	,627	,628	,630	,632
38	,633	,635	,637	,638	,640	,642	,643	,645	,647	,648
39	,650	,652	,653	,655	,657	,658	,660	,662	,663	,665
40	,667	,668	,670	,672	,673	,675	,677	,678	,680	,682
41	,683	,685	,687	,688	,690	,692	,693	,695	,697	,698
42	,700	,702	,703	,705	,707	,708	,710	,712	,713	,715
43	,717	,718	,720	,722	,723	,725	,727	,728	,730	,732
44	,733	,735	,737	,738	,740	,742	,743	,745	,747	,748
45	,750	,752	,753	,755	,757	,758	,760	,762	,763	,765
46	,767	,768	,770	,772	,773	,775	,777	,778	,780	,782
47	,783	,785	,787	,788	,790	,792	,793	,795	,797	,798
48	,800	,802	,803	,805	,807	,808	,810	,812	,813	,815
49	,817	,818	,820	,822	,823	,825	,827	,828	,830	,832
50	,833	,835	,837	,838	,840	,842	,843	,845	,847	,848
51	,850	,852	,853	,855	,857	,858	,860	,862	,863	,865
52	,867	,868	,870	,872	,873	,875	,877	,878	,880	,882
53	,883	,885	,887	,888	,890	,892	,893	,895	,897	,898
54	,900	,902	,903	,905	,907	,908	,910	,912	,913	,915
55	,917	,918	,920	,922	,923	,925	,927	,928	,930	,932
56	,933	,935	,937	,938	,940	,942	,943	,945	,947	,948
57	,950	,952	,953	,955	,957	,958	,960	,962	,963	,965
58	,967	,968	,970	,972	,973	,975	,977	,978	,980	,982
59	,983	,985	,987	,988	,990	,992	,993	,995	,997	,998

Søkortrettelser / *Chart Corrections*
på internet
<http://www.kms.dk>

"Søkortrettelser" indeholder de officielle rettelser til danske, grønlandske og færøske søkort. "Søkortrettelser" fås i abonnement og udsendes desuden som bilag til Efterretninger for Søfarende (EFS). Oplysningerne i parentes efter rettelserne refererer til EFS (nr./løbenr. år) eller anden kilde. Abonnement på "Søkortrettelser" kan tegnes for et kalenderår ved henvendelse til: Schultz Distribution, Herstedvang 4, 2620 Albertslund, telefon: 43 22 73 00. E-post: soekort@schultz.dk. Pris for levering i 2006 kr. 95,50 inkl. moms.

"Chart Corrections" contain the official corrections to the Danish, the Greenlandic and the Faroese charts. "Chart Corrections" are available as a subscription. Furthermore, they are annexed "Efterretninger for Søfarende" (Danish NtM). The figures in the brackets after the corrections refer to Danish NtM (No/serial year) or other source. For orders or enquiries about subscription please contact: Schultz Distribution, Herstedvang 4, 2620 Albertslund, phone: 43 22 73 00. E-mail: soekort@schultz.dk. Price for subscription in 2006 DKK 95,50.

© Kort & Matrikelstyrelsen 2006

Gengivelse er tilladt med tydelig kildeangivelse. Havneplaner mærket "© Kort & Matrikelstyrelsen" må ikke gengives eller reproduceres medmindre der foreligger skriftlig tilladelse hertil.