



SØKORTRETTELSESR 46

CHART CORRECTIONS





Rettelse nr. / Correction No. 418 - 426

© Kort & Matrikelstyrelsen
ISSN 0905-1481

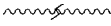

Kort / Chart	Rettelse nr. / Correction No	Kort / Chart	Rettelse nr. / Correction No
61	418	134 (INT 1334)	422, 423
93 (INT 1044)	419	142 (INT 1368)	424
94 (INT 1411)	420	152 (INT 1373)	425
131 (INT 1331)	421	160	426

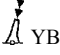
Rettelse nr. / Correction No.

Kort / Chart

- 418**
61 **Fanø Bugt W**
Tilføj vrage med dybde 16 m
Insert wreck with depth 16 m  *Wk* 55°21,51'N 7°48,08'E
(46/1124 2005)
- 419**
93 (INT 1044) **Fanø Bugt W**
Tilføj vrage med dybde 16 m
Insert wreck with depth 16 m  *Wk* 55°21,51'N 7°48,08'E
(46/1124 2005)
- 420**
94 (INT 1411) **Fanø Bugt W**
Tilføj vrage med dybde 16 m
Insert wreck with depth 16 m  *Wk* 55°21,51'N 7°48,08'E
(46/1124 2005)
- 421**
131 (INT 1331) **Nivå Havn E**
Udtag / Delete LFl.10s  RW 55°56,39'N 12°31,88'E
(46/1106 2005)
- 422**
134 (INT 1334) **Færgehavn Nord**
Ret dybderne som vist på
medfølgende udsnit.
*Amend the depths as shown on the
enclosed extract.* ca. 55°43,2'N 12°36,0'E

(Copenhagen Malmö Port AB,
14. november 2005)

- 423**
134 (INT 1334) **Margrethelholms Havn**
Tilføj mellem 1) – 3)
Insert joining 1) – 3)  1) 55°41,386'N 12°37,569'E
2) 55°41,402'N 12°37,508'E
3) 55°41,352'N 12°37,192'E
(46/1108 2005)
- 424**
142 (INT 1368) **Vallegrund SE**
Flyt fra 1) til 2)
Move from 1) to 2)  1) 55°00,98'N 11°20,67'E
2) 55°00,87'N 11°20,89'E

Ret dybdekurver som vist på
medfølgende udsnit.
*Amend the depth contours as shown
on the enclosed extract.*
(46/1111 og 46/1112 2005)
- 425**
152 (INT 1373) **Skarø Havn**
Ret / Amend Havn 2,5 m ca. 55°00,6'N 10°28,3'E
til / to Havn 2 m
(46/1115 2005)
- 426**
160 **Vallegrund SE**
Flyt fra 1) til 2)
Move from 1) to 2)  1) 55°00,98'N 11°20,67'E
2) 55°00,87'N 11°20,89'E

Ret dybdekurver som vist på
medfølgende udsnit.
*Amend the depth contours as shown
on the enclosed extract.*
(46/1111 og 46/1112 2005)

UDGIVELSER / PUBLICATIONS

Ajourført optryk udkommet / Updated reprint published

Trykt november 2005 / Printed November 2005

Kort / Chart : **108 (INT 1448)** Limfjorden, Thyborøn - Mors

Havneoplysninger

Den danske Havnelods, Erhvervshavne – 2002

Side 80 – Esbjerg Havn

Erstat teksten i afsnittet **Havneområde** med:

Det til havnen hørende søområde

begrænses af en linie gennem nedennævnte positioner a) - i).

a) 55°29,17'N 8°24,74'E

b) 55°28,79'N 8°23,52'E

c) 55°28,63'N 8°24,14'E

d) 55°28,29'N 8°24,59'E

e) 55°27,86'N 8°24,92'E

f) 55°27,16'N 8°25,62'E

g) 55°26,51'N 8°28,13'E

h) 55°27,04'N 8°29,37'E

i) 55°27,29'N 8°29,67'E

I forbindelse med implementering af ISPS-kodens krav om sikring har Esbjerg Havn etableret sikrede havnefaciliteter. Skibe, der fra 1. juli 2004 anløber sikrede havnefaciliteter (SOLAS 74, kapitel XI-2, ISPS-koden), skal overholde de gældende krav i SOLAS 74, kapitel XI-2, og del A i ISPS-koden.

Uvedkommende har fra 1. juli 2004 ikke adgang til sikrede havnefaciliteter.

Erstat teksten i afsnittet **Særlige bestemmelser** med:

Særlige bestemmelser

(Uddrag af Reglement for ordens overholdelse i Esbjerg Havn af 25. oktober 2005)

Regler for sejlads inden for havnens søområde og over Grådyb Barre.

For sejlads inden for havnens søområde og over Grådyb Barre, som er at anse for et snævert løb, gælder Søfartsstyrelsens "Bekendtgørelse om regler for sejlads m.m. i visse danske farvande" med følgende ændringer og præciseringer:

Grådyb Barre:

Hvis to modgående skibe ikke uden fare kan passere hinanden, skal det skib, der er for indgående, vente.

Esbjerg Havn:

Det skib, der er for udgående skal vente med afsejling fra havn. Et skib betragtes som indgående, når der er afgivet signal for indsejling på VHF kanal 12.

Ordensbestemmelser.

For havnen gælder "Standardreglement for overholdelse af orden i danske erhvervshavne".

Herudover gælder følgende særbestemmelser:

Passager- og fragtskibe.

Ethvert fartøj skal i god tid melde ankomst til Havnevagten på telefon 76 12 40 00, telefax 75 13 31 67, E-post: vagt@portesbjerg.dk eller ved opkald på VHF kanal 12.

Ved anmeldelsen skal følgende oplyses: Skibets navn, kaldesignal, hjemsted, dybgang, sidste havn, formål med anløbet og skibsførerens navn.

Skibe, der skal afsejle eller forhale, skal senest 15 minutter før dette indhente tilladelse ved Havnevagten på VHF kanal 12.

Såfremt afgang eller forhaling udsættes mere end 10 minutter, skal der straks afgives korrigeret melding til Havnevagten.

Alle skibe, der er udstyret med VHF, skal under sejlads i sejløbet og havnens bassiner lytte på kanal 12, og meldinger afgives i henhold til **positionsmeldesystemets** regler.

Fiskefartøjer.

Fiskefartøjer må kun benytte fiskerihavnsafsnittet, medmindre andet er aftalt med Havnevagten, og skal under besejling af havnen lytte på VHF kanal 12.

Fiskerfartøjer er endvidere omfattet af havnens **positionsmeldesystem**.

Lystfartøjer.

Lystfartøjer må kun anvende lystbådeanlægget i fiskerihavnen. Ikke-stedkendte fartøjer kan på VHF kanal 12 eller telefonisk søge information om hydrografiske og besejlingsmæssige forhold.

Alle lystfartøjer, der har VHF, skal under besejling af havnen lytte på kanal 12.

Lystfartøjer er endvidere omfattet af havnens **positionsmeldesystem**.

Farligt gods.

Skibe, der transporterer, laster eller lossere farligt gods, skal anmelde dette til Havnevagten som beskrevet i "Standardreglement for overholdelse af orden i danske erhvervshavne". Anmeldelsen skal være afgivet senest 12 timer før ankomst.

Positionsmeldesystem.

På strækningen mellem Grådyb Barre og Esbjerg Havn er der af sikkerhedsmæssige grunde etableret et positionsmeldesystem, hvis formål er at tilsikre, at skibe på nævnte strækning informeres om andre skibes bevægelser.

I meldesystemet er der oprettet følgende meldepunkter:

1. Ved passage af lystønderne nr. 1 og 2.
2. Lystønderne nr. 13 og 14.
3. Esbjerg Havn.

Følgende regler gælder for systemet:

1. Meldesystemet omfatter alle skibe over 100 BT, som er udstyret med VHF. Positionsmeldingerne skal udsendes over VHF kanal 12.

2. Skibe i Esbjerg Havn skal holde lyttevagt på VHF kanal 12 fra 15 minutter før afgang, hvor information om afsejling meldes til Havnevagten. Alle skibe skal holde lyttevagt på samme kanal under sejlads mellem Grådyb Barre og Esbjerg Havn.

3. Ved passage af lystønde nr. 1 og 2 for indgående skal et skib udsende følgende oplysninger:

Skibets navn, sejlretning (indgående / udgående), position, dybgang og skibsførerens navn. Ved afgang fra Esbjerg Havn oplyses tillige kajnummer.

4. Når et modgående skib hører en udsendelse, afgivet i overensstemmelse med punkt 3, skal det besvare udsendelsen ved at identificere sig selv med navn, sejlretning (indgående / udgående), position og dybgang, således at de to modgående skibe indbyrdes kan aftale sikker passage.

5. Kommunikationssproget skal af hensyn til udenlandske skibes besejling af strækningen i videst muligt omfang være engelsk.

(46/1126 2005)

Side 450 – Svendborg Havn

I afsnittet **Havnekontor** rettes Telefon til 63 21 48 88.

(Svendborg Havn, 17. november 2005)

Christiansminde Bro

Tekst i afsnittet **Havnekontor** opdateret.

(Svendborg Havn, 17. november 2005)

Esbjerg Havn

Tekst i afsnittene **Havneområde** og **Særlige bestemmelser** opdateret.

(46/1126 2005)

Grasten bro

Tekst i afsnittet **Havnekontor** opdateret.

(Svendborg Havn, 17. november 2005)

Hjortø Havn

Tekst i afsnittet **Havnekontor** opdateret.

(Svendborg Havn, 17. november 2005)

Margrethelholms Havn

Nyt afsnit **Kabler** tilføjet.

Plan opdateret.

(46/1108 2005)

Nibe Lystbådehavn

Tekst i afsnittet **Havnen** opdateret.

(46/1118 2005)

Nivå Havn

Plan opdateret.

(46/1106 2005)

Rantzausminde Lystbådehavn

Tekst i afsnittet **Havnekontor** opdateret.

(Svendborg Havn, 17. november 2005)

Skarø Havn

Tekst i afsnittet **Havnekontor** opdateret.

Tekst i afsnittet **Største skibe** opdateret.

Plan opdateret.

(46/1115 2005 og Svendborg Havn,

17. november 2005)

Svendborg Havn

Tekst i afsnittet **Havnekontor** opdateret.

(Svendborg Havn, 17. november 2005)

Svendborg Lystbådehavn

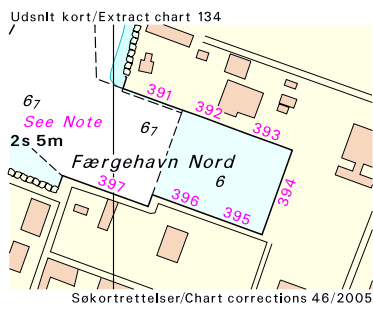
Tekst i afsnittet **Havnekontor** opdateret.

(Svendborg Havn, 17. november 2005)

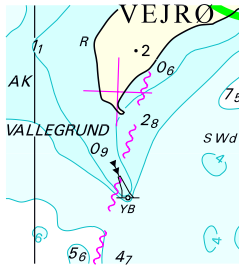
Vindebyøre Bro

Tekst i afsnittet **Havnekontor** opdateret.

(Svendborg Havn, 17. november 2005)



Udsnit kort/Extract chart 142/160



Søkortrettelser/Chart corrections 46/2005

Søkortrettelser / *Chart Corrections*
på internet
<http://www.kms.dk>

"Søkortrettelser" indeholder de officielle rettelser til danske, grønlandske og færøske søkort. "Søkortrettelser" fås i abonnement og udsendes desuden som bilag til Efterretninger for Søfarende (EFS). Oplysningerne i parentes efter rettelserne refererer til EFS (nr./løbenr. år) eller anden kilde. Abonnement på "Søkortrettelser" kan tegnes for et kalenderår ved henvendelse til: Schultz Distribution, Herstedvang 4, 2620 Albertslund, telefon: 43 22 73 00. E-post: soekort@schultz.dk. Pris for levering i 2005 kr. 94,- inkl. moms.

"Chart Corrections" contain the official corrections to the Danish, the Greenlandic and the Faroese charts. "Chart Corrections" are available as a subscription. Furthermore, they are annexed "Efterretninger for Søfarende" (Danish NtM). The figures in the brackets after the corrections refer to Danish NtM (No/serial year) or other source. For orders or enquiries about subscription please contact: Schultz Distribution, Herstedvang 4, 2620 Albertslund, phone: 43 22 73 00. E-mail: soekort@schultz.dk. Price for subscription in 2005 DKK 94,- .

© Kort & Matrikelstyrelsen 2005

Gengivelse er tilladt med tydelig kildeangivelse. Havneplaner mærket "© Kort & Matrikelstyrelsen" må ikke gengives eller reproduceres medmindre der foreligger skriftlig tilladelse hertil.