



SØKORTRETTELSESR 38

CHART CORRECTIONS

Rettelse nr. / Correction No. 332 - 336

© Kort & Matrikelstyrelsen
ISSN 0905-1481

Kort / Chart	Rettelse nr. / Correction No	Kort / Chart	Rettelse nr. / Correction No
84	332	122	335
100	333	160	336
101 (INT 1301)	334		

Rettelse nr. / Correction No.

Kort / Chart

332

84

Kollefjord. Langesand

Ret kajlanlæg samt dybder som vist på medfølgende udsnit.

Amend quays and depths as shown on the enclosed extract.

ca. 62°06,2'N 6°56,0'W

*(KMS, 22. september 2005)***333**


100

Ålborg Bugt. Rute B


Udtag / Delete

++

56°58,3'N 10°50,4'E

Udtag  *Obstn* og tilføj dybde 10,5m

56°58,33'N 10°51,99'E


Delete  *Obstn* and insert depth 10,5m*(38/933 2005)***334**

101 (INT 1301)

Ålborg Bugt. Rute B

Udtag vrage med dybde 9,5m

56°58,3'N 10°50,4'E

Delete wreck with depth 9,5m  *Wk*

Ret / Amend

til sten med dybde 10,5m
to a rock with depth 10,5m *Obstn*

56°58,33'N 10°51,99'E

(38/933 2005)

335
122

Ålborg Bugt. Rute B

Udtag vrug med dybde 9,5m

Delete wreck with depth 9,5m



56°58,3'N 10°50,4'E

Ret / Amend

til sten med dybde 10,5m

to a rock with depth 10,5m



56°58,33'N 10°51,99'E

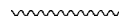
(38/933 2005)

336
160

Blans Hoved - Lindholm

Tilføj mellem 1) og 2)

Insert joining 1) and 2)



1) 54°52,878'N 11°26,662'E

2) 54°52,195'N 11°25,879'E

(17/570 1981 og FRV,
14. september 2005)

Havneoplysninger

www.danskehavnelds.dk

Fåborg Havn

Ny plan.

(KMS, 16. september 2005)

Guldhavn, Stignæs

Tekst i afsnittet **Lodsvang** opdateret.

(Energi E2, 16. september 2005)

Hvide Sande Fiskerihavn

Havnens navn er ændret til **Hvide Sande Havn**.

Tekst i afsnittene **Besejling**, **Havneområde** og **Særlige bestemmelser** er opdateret.

(Hvide Sande Havn, 5. september 2005)

Den danske Havnelods, Erhvervshavne – 2002

Side 113 – Fåborg Havn

Erstat planen med medfølgende plan.

(KMS, 16. september 2005)

Side 142 – Guldhavn, Stignæs

Erstat teksten i afsnittet **Lodsvang** med:

Udover den af myndighederne fastsatte lodspligt kræver også Guldhavn lodspligt inden for havnens område, med mindre Energi E2 meddeler undtagelse herfor. Se i øvrigt Forsvarsministeriets "Bekendtgørelse om pligt til at anvende lods på danske søterritorium".

(Energi E2, 16. september 2005)

Side 208 - 211 Hvide Sande

Fiskerihavn

Havnens navn rettes til **Hvide Sande Havn**.

Side 210

I afsnittet **Besejling** tilføjes efter sidste linie:

Det udgående skib skal vente på det indgående. Et skib betragtes som indgående, når det har afgivet signal for indsejling (1 lang tone).

Side 211

Erstat teksten i afsnittet **Havneområde** med:

De til havnen hørende søområder er begrænset af:

I Ringkøbing Fjord N for afvandingslusen.

a) Mod N: En ret linie parallel med og i en afstand af 75 m N for midtlinien af sejlløbet til Fjordhavnen.

b) Mod E: En ret linie gennem anduvningstønden ved yderenden af sejlløbet til Fjordhavnen og anduvningstønden ved yderenden af sejlløbet til kammerlusen (Fjordrenden).

c) Mod S: En ret linie i E-W retning fra kysten ved vandindtaget til dambruget. I Ringkøbing Fjord S for afvandingslusen.

d) Mod N: En ret linie i E-W retning fra kysten ved vandindtaget til dambruget.

e) Mod E: En ret linie gennem anduvningstønden ved yderenden af sejlløbet til Fjordhavnen og anduvningstønden ved yderenden af sejlløbet til kammerlusen (Fjordrenden).

f) Mod S: En ret linie parallel med og i en afstand af 75 m S for midtlinien af sejlløbet til kammerlusen (Fjordrenden).

Erstat teksten i afsnittet **Særlige bestemmelser** med:

(Uddrag af Reglement for ordens overholdelse i Hvide Sande Havn af 2. september 2005)

Regler for sejlads.

For sejladsen inden for havnens område gælder de i Søfartsstyrelsens "Bekendtgørelse om regler for sejlads m.m. i visse danske farvande" anførte bestemmelser, dog med følgende ændringer og tilføjelser:

Det udgående skib skal vente på det indgående. Et skib betragtes som indgående, når det har afgivet signal for indsejling (1 lang tone).

På grund af tilstedeværelsen af undersøiske forsyningsledninger, afløbsledninger og kabler i sejlrenderne til sluserne er ankring samt slæbning af enhver form for redskaber på bunden forbudt.

Største tilladte hastighed i havnebassinerne er 3 knob.

Ordensbestemmelser.

For overholdelse af orden gælder "Standardreglement for overholdelse af orden i danske erhvervshavne".

Herudover gælder følgende særbestemmelser:

For fartøjets passage gennem kammerlusen kontaktes slusevagten. For passage gennem kammerlusen gælder i øvrigt særlige regler, der er opslået ved slusen.

Føreren af ethvert fartøj, der ønskes gennemsluset, må forinden gennemslusning gøre sig bekendt med disse regler.

Ved ind- og udsejling af Hvide Sande Havn skal der udvises særlig agtpågivenhed, dels fordi vanddybden i indsejlingsområdet er stærkt varierende, og dels fordi der kan forekomme stærk strøm, når afvandingslusen er åben. Det må kraftigt tilrådes ikke-stedkendte fartøjer at få information ved havnevagten om strømforholdene og sidst kendte vanddybder. VHF kanal 16 eller 12.

I nærheden af afvandingslusen er al uvedkommende sejlads forbudt således: W for afvandingslusen inden for en afstand af 250 m fra denne.

E for afvandingslusen inden for en afstand af 500 m fra denne.

Enhver form for forurening af bassinerne med spild fra lastende skibe er forbudt. Bundvand fra sådanne fartøjers lastrum må kun oppumpes i land.

Strømsignaler.

Til vejledning om strømforholdene afgives følgende signaler fra en tværrå på en mast, stående ved den N-lige ende af afvandingslusen:

Om dagen:

1 sort kegle med spidsen opad betyder "indstrøm".

1 sort kegle med spidsen nedad betyder "udstrøm".

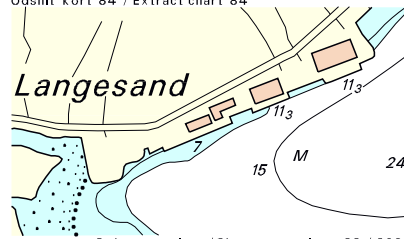
Om natten:

1 grøn lanterne over en hvid lanterne betyder "indstrøm".

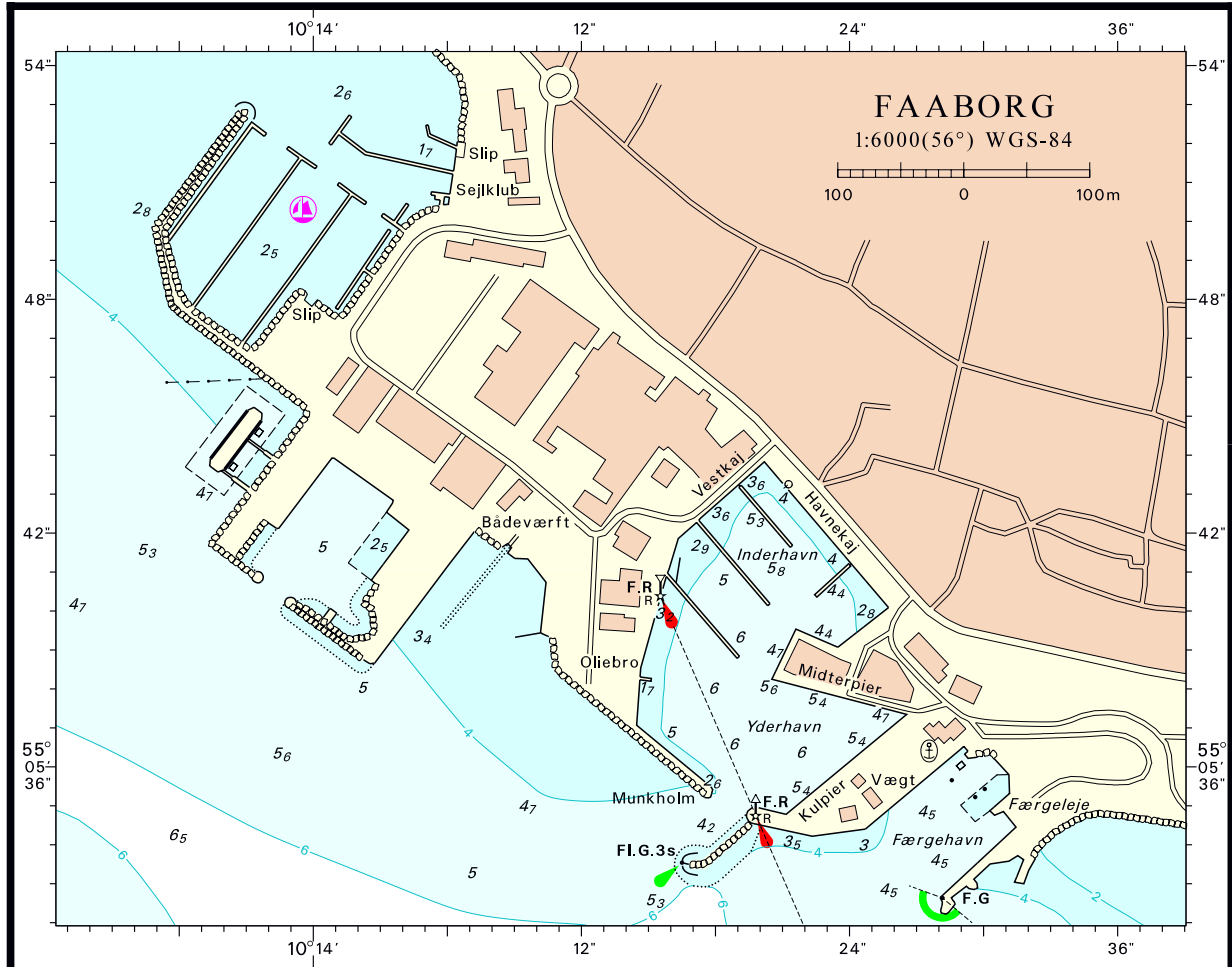
1 hvid lanterne over en grøn lanterne betyder "udstrøm".

(38/934 2005)

Udsnit kort 84 / Extract chart 84



Søkortrettelser / Chart corrections 38 / 2005



Søkortrettelser / *Chart Corrections*
på internet
<http://www.kms.dk>

"Søkortrettelser" indeholder de officielle rettelser til danske, grønlandske og færøske søkort. "Søkortrettelser" fås i abonnement og udsendes desuden som bilag til Efterretninger for Søfarende (EFS). Oplysningerne i parentes efter rettelserne refererer til EFS (nr./løbenr. år) eller anden kilde. Abonnement på "Søkortrettelser" kan tegnes for et kalenderår ved henvendelse til: Schultz Distribution, Herstedvang 4, 2620 Albertslund, telefon: 43 22 73 00. E-post: soekort@schultz.dk. Pris for levering i 2005 kr. 94,- inkl. moms.

"Chart Corrections" contain the official corrections to the Danish, the Greenlandic and the Faroese charts. "Chart Corrections" are available as a subscription. Furthermore, they are annexed "Efterretninger for Søfarende" (Danish NtM). The figures in the brackets after the corrections refer to Danish NtM (No/serial year) or other source. For orders or enquiries about subscription please contact: Schultz Distribution, Herstedvang 4, 2620 Albertslund, phone: 43 22 73 00. E-mail: soekort@schultz.dk. Price for subscription in 2005 DKK 94,- .

© Kort & Matrikelstyrelsen 2005

Gengivelse er tilladt med tydelig kildeangivelse. Havneplaner mærket "© Kort & Matrikelstyrelsen" må ikke gengives eller reproduceres medmindre der foreligger skriftlig tilladelse hertil.