



SØKORTRETTELSER 35

CHART CORRECTIONS

Rettelse nr. / Correction No. 312 - 316

© Kort & Matrikelstyrelsen
ISSN 0905-1481

Kort / Chart	Rettelse nr. / Correction No	Kort / Chart	Rettelse nr. / Correction No
92 (INT 1300)	312	145 (INT 1371)	315
102 (INT 1302)	313	1103	316
128 (INT 1379)	314		

Rettelse nr. / Correction No.

Kort / Chart

312

92 (INT 1300)

Skagerrak

Tilføj note på 1) og 2) som vist på side 5
Insert note in 1) and 2) as shown on page 5

1) 57°50,0'N 7°25,0'E
2) 58°48,0'N 10°25,0'E

*(KMS, 1. September 2005)***313**

102 (INT 1302)

Odden Færgehavn SSE

Udtag / Delete



55°58,075'N 11°18,173'E

*(35/866 2005)***314**

128 (INT 1379)

Odden Færgehavn SSE

Udtag / Delete



55°58,075'N 11°18,173'E

*(35/866 2005)***315**145 (INT 1371),
*plan***Kalundborg Havn**

Ret dybderne W for Olieøen og i Østhavn som vist på medfølgende udsnit.
Amend the depths W of Olieøen and in Østhavn as shown on the enclosed extract.

ca. 55°40,4'N 11°05,8'E

(35/861 2005)

316
1103

Sværdfiskens Havn
Udtag / *Delete*

⌋	60°09,42'N 43°44,75'W, Bagbåke / <i>Rear beacon</i>
↑	60°09,38'N 43°44,90'W, Forbåke / <i>Front beacon</i>
⌋	60°09,40'N 43°45,50'W, Bagbåke / <i>Rear beacon</i>
↑	60°09,35'N 43°45,40'W, Forbåke / <i>Front beacon</i>

(35/871 2005)

UDGIVELSER / *PUBLICATIONS*

Ajourført optryk udkommer / *Updated reprint to be published*

Følgende ajourførte optryk forventes nu udgivet medio oktober 2005
Following updated reprint is now expected to be published mid October 2005

Kort / *Chart* :

103 (INT 1303) Bælthavet

Havneoplysninger

www.danskehavnelds.dk

Guldhavn, Stignæs

Tekst i afsnittet **Lodstvang** er opdateret.
Nyt afsnit **Særlige bestemmelser** tilføjet.
(Energi E2, 4. august 2005)

Kalundborg Havn

Plan opdateret.
(35/861 2005)

Nakskov Havn

Tekst i afsnittene **Besejling**,
Havneområde og **Særlige bestemmelser**
opdateret.
(Nakskov Havn, 4. august 2005)

Thyborøn Havn

Tekst i afsnittene **Havnen**, **Dybder**,
Besejling, **Ankringsforbud** og
Havneområde er opdateret.
Afsnittet **Største skibe** er udtaget.
Plan er opdateret.
(Thyborøn Havn, 11. august 2005)

Stignæsværkets Havn

Tekst i afsnittene **Lodstvang** og
Havnekontor er opdateret.
Nyt afsnit **Særlige bestemmelser**
tilføjet.
(Energi E2, 4. august 2005)

Den danske Havnelods, Erhvervshavne – 2002

Side 142 – Gulfhavn, Stignæs

Erstat teksten i afsnittet **Lodsvang** med:
Alle skibe skal anvende havnelods,
medmindre fritagelse herfor er bevilliget
af Energi E2.

Se i øvrigt Forsvarsministeriets
"Bekendtgørelse om pligt til at anvende
lods på dansk søterritorium".

Tilføj nyt afsnit:

Særlige bestemmelser

(Uddrag af Havneregulativ af 12. juli
2005 for Gulfhavn)

Regler for sejlads.

For sejlads inden for havnens område

gælder den til enhver tid af

Søfartsstyrelsen fastsatte "Bekendtgørelse
om regler for sejlads m.m. i visse danske
farvande".

Ordensbestemmelser.

For overholdelse af orden inden for
havnens område gælder

"Standardreglement for overholdelse af
orden i danske erhvervshavne".

(Energi E2, 4. august 2005)

Side 214 – Kalundborg Havn

Planen

Ret dybderne W for Olieøen og i Østhavn
som vist på medfølgende udsnit.

(35/861 2005)

Side 316 – Nakskov Havn

I afsnittet **Besejling** tilføjes efter sidste
linie:

Større skibe, der anløber havnen, skal ved
anduvning fra søsiden anmelde på VHF
kanal 16, at de er på vej ind i løbet.

Udgående større skibe skal ligeledes ved
afgang anmelde, at de er for udgående i
løbet.

Side 319

I afsnittet **Havneområde** tilføjes efter
sidste linie:

Nakskov Havn er omfattet af ISPS-
koden om sikring af havne og skibsfart.
Skibe, der fra 1. juli 2004 anløber
sikrede havnefaciliteter (SOLAS 74,
kapitel XI-2, ISPS-koden), skal
overholde de gældende krav i SOLAS
74, kapitel XI-2, og del A i ISPS-koden.
Uvedkommende har fra 1. juli 2004
ikke adgang til sikrede havnefaciliteter.

Tekst i afsnittet Særlige bestemmelser

erstattes med:

(Uddrag af Ordensreglement for
Nakskov Havn af 3. august 2005)

Sejladsregler.

For al sejlads i Nakskov Fjord og det
afmærkede løb i fjorden til Nakskov
Havn gælder Søfartsstyrelsens

"Bekendtgørelse om regler for sejlads
m.m. i visse danske farvande", herunder
følgende særregel:

I løbet mellem Nakskov Havns W-lige
grænse (Rosnæs-Trælleholm) og
54°49'43"N 11°04'52"E må skibe ikke
sejle med større fart end 5 knob.

Ordensbestemmelser.

For overholdelse af orden gælder

"Standardreglement for overholdelse af
orden i danske erhvervshavne" med
følgende tilføjelser og præciseringer:

Overalt i havnen må maskindrevne
skibe og både ikke sejle med en
hastighed, der overstiger 5 knob. Dette
gælder fra havnegrænsen mod W
(Rosnæs-Trælleholm) og til Nybro mod
E, og i samtlige bassiner m.v.

Større skibe, der anløber havnen, skal
ved anduvning fra søsiden anmelde på
VHF kanal 16, at de er på vej ind i
løbet. Udgående større skibe skal
ligeledes ved afgang anmelde, at de er
for udgående i løbet.

Sejlads i havnen med lystbåde skal foregå med forsigtighed og må ikke være til gene for den øvrige trafik.

(Nakskov Havn, 4. august 2005)

Side 432 – Stignæsværkets Havn

Erstat teksten i afsnittet **Lodstvang** med: Kulhavnen

Tørlastskibe over 8000 tons dødvægt skal anvende lods. Tørlastskibe under 8000 tons dødvægt er fritaget for at anvende lods, hvis skibets fører mindst 5 gange inden for de sidste 6 måneder har besejlet Stignæsværkets Havn.

Oliepieren

Alle skibe skal anvende havnelods, medmindre fritagelse herfor er bevilliget af Energi E2.

Se i øvrigt Forsvarsministeriets "Bekendtgørelse om pligt til at anvende lods på dansk søterritorium".

I afsnittet **Havnekontor** erstattes VHF kanal "16 og 12" af "16, 14 og 12".

Nyt afsnit tilføjes:

Særlige bestemmelser

(Uddrag af Havneregulativ af 12. juli 2005 for Stignæs Oliepieren)

Regler for sejlads.

For sejlads inden for oliepiereens område gælder den til enhver tid af

Søfartsstyrelsen fastsatte "Bekendtgørelse om regler for sejlads m.m. i visse danske farvande".

Ordensbestemmelser.

For overholdelse af orden inden for oliepiereens område gælder "Standardreglement for overholdelse af orden i danske erhvervshavne".

(Energi E2, 4. august 2005)

Side 482 – Thyborøn Havn

Erstat teksten i afsnittet **Havnen** med: der ejes af Thyborøn-Harboøre kommune og administreres af Thyborøn Havn, består af følgende bassiner: Nordre Inderhavn, Bådehavn, Mellehavn, Søndre Inderhavn, Vestre Inderhavn, Beddingshavn, Forhavn, Yderhavn,

Lossehavn, Industrifiskerihavn, Værftshavn og Sydhavn.

Sydhavn er identisk med tidligere Søndre Arbejdshavn. Den består af et bolværk med ca. 140 m kajplads og et N herfor liggende bassin, der i E-W-lig retning er ca. 200 m langt og i N-S-lig retning ca. 100 m.

Nordre Inderhavn er om sommeren udlagt som lystbådehavn, se Thyborøn Lystbådehavn.

I afsnittet **Dybder** erstattes "*Søndre Arbejdshavn*" med "*Sydhavn*".

Afsnittet **Største skibe** udtages.

Side 484

Erstat planen med medfølgende plan.

Side 485

I afsnittet **Besejling** erstattes sidste afsnit vedr. "*Søndre Arbejdshavn*" med: *Sydhavn*: Besejling af havnen vil normalt kunne ske gennem et sejlløb, der fra Sælhundeholm Løb fører til bassinet. Dette sejlløb er udsat for tilsanding, og dybden kan derfor være væsentlig mindre end den officielle dybde på 4,5 m. Ved besejling af havnen bør skibsførere under hensyntagen til det ovenanførte skaffe sig underretning om den øjeblikkelige vanddybde i sejlløbet.

Side 487

I afsnittet **Ankringsforbud** rettes "9" til "2".

Side 488

I afsnittet **Havneområde** tilføjes efter sidste linie:

Området S for Færgelhavnens areal (Sydhavn) begrænses af:

- Mod W: Harboørevejs E-side.
- Mod N: Thyborøn Færgelhavnens areal.
- Mod E: Strandlinien mod Nissum Bredning.
- Mod S: Strandlinien mod Nissum Bredning og en linie vinkelret på Harboørevejs længderetning gennem dens 20,6 km station.

Det tilhørende søområde omfatter bassinet indenfor de nævnte grænser for Sydhavn.

Thyborøn Havn er omfattet af ISPS-koden om sikring af havne og skibsfart.

Skibe, der fra 1. juli 2004 anløber sikrede havnefaciliteter (SOLAS 74, kapitel XI-2, ISPS-koden), skal overholde de gældende krav i SOLAS 74, kapitel XI-2, og del A i ISPS-koden.

Uvedkommende har fra 1. juli 2004 ikke adgang til sikrede havnefaciliteter.

(Thyborøn Havn, 11. august 2005)

Den grønlandske Lods I

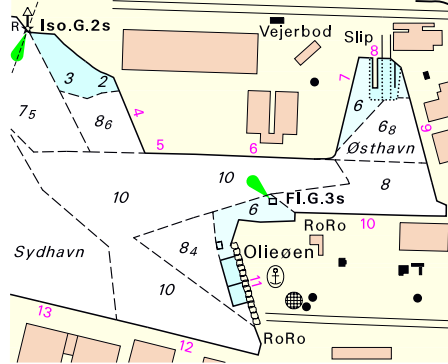
Side 122

Linierne 32, 33 og 35 udgår.

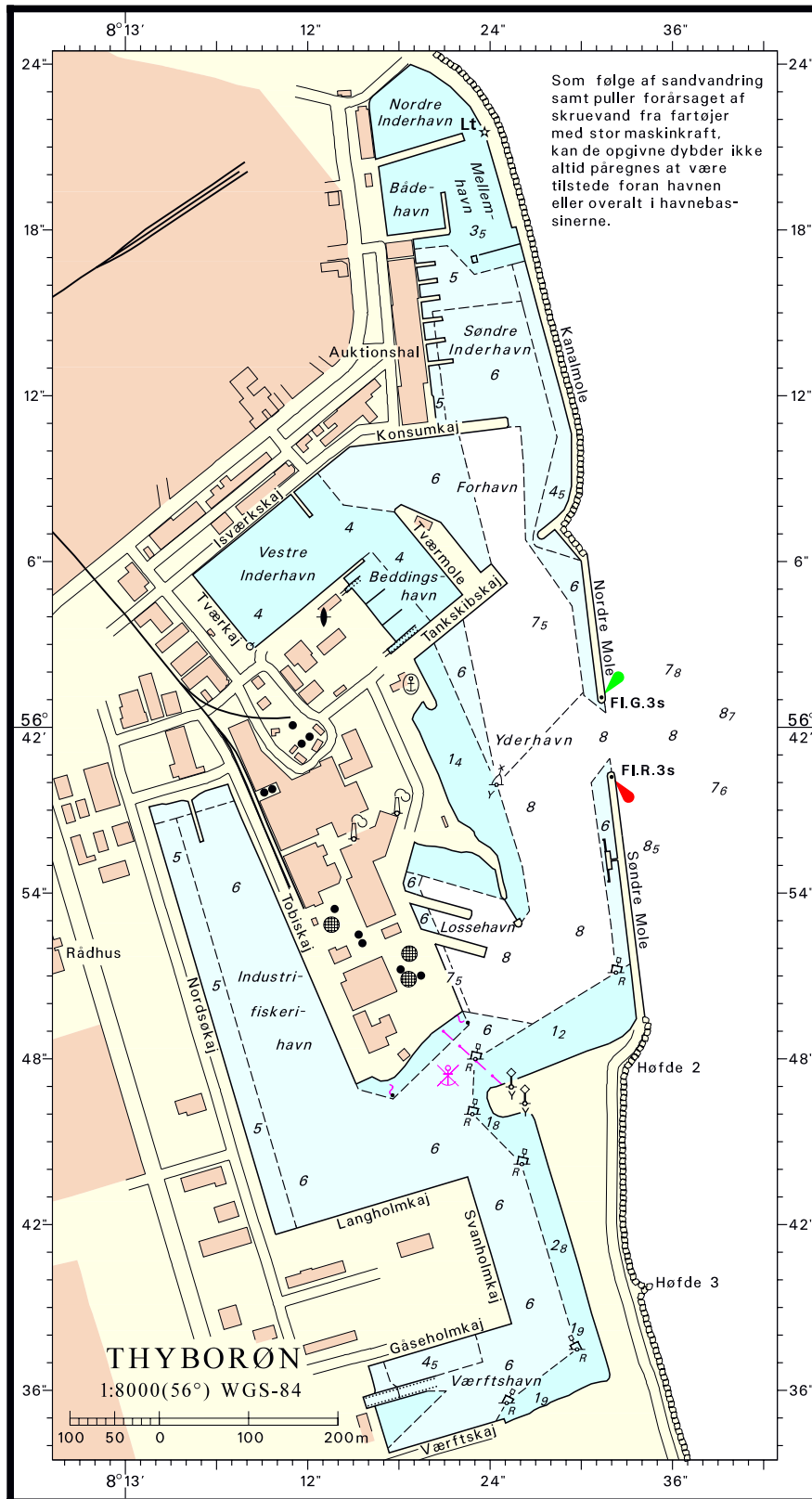
(35/869 2005)

Farlige bølger. Se Den Norske Los
Dangerous waves. See Norwegian Sailing Directions

Udsnit plan / Extract plan



Søkortrettelser / Chart Corrections 35/2005



Som følge af sandvandring samt puller forårsaget af skruevand fra fartøjer med stor maskinkraft, kan de opgivne dybder ikke altid påregnes at være tilstede foran havnen eller overalt i havnebasinerne.

THYBORØN
1:8000(56°) WGS-84

Søkortrettelser / *Chart Corrections*
på internet
<http://www.kms.dk>

"Søkortrettelser" indeholder de officielle rettelser til danske, grønlandske og færøske søkort. "Søkortrettelser" fås i abonnement og udsendes desuden som bilag til Efterretninger for Søfarende (EFS). Oplysningerne i parentes efter rettelserne refererer til EFS (nr./løbenr. år) eller anden kilde. Abonnement på "Søkortrettelser" kan tegnes for et kalenderår ved henvendelse til: Schultz Distribution, Herstedvang 4, 2620 Albertslund, telefon: 43 22 73 00. E-post: soekort@schultz.dk. Pris for levering i 2005 kr. 94,- inkl. moms.

"Chart Corrections" contain the official corrections to the Danish, the Greenlandic and the Faroese charts. "Chart Corrections" are available as a subscription. Furthermore, they are annexed "Efterretninger for Søfarende" (Danish NtM). The figures in the brackets after the corrections refer to Danish NtM (No/serial year) or other source. For orders or enquiries about subscription please contact: Schultz Distribution, Herstedvang 4, 2620 Albertslund, phone: 43 22 73 00. E-mail: soekort@schultz.dk. Price for subscription in 2005 DKK 94,- .

© Kort & Matrikelstyrelsen 2005

Gengivelse er tilladt med tydelig kildeangivelse. Havneplaner mærket "© Kort & Matrikelstyrelsen" må ikke gengives eller reproduceres medmindre der foreligger skriftlig tilladelse hertil.