



SØKORTRETTELSESR

CHART CORRECTIONS






6

Rettelse nr. / Correction No 49 - 52

© Kort & Matrikelstyrelsen
ISSN 0905-1481

Kort / Chart	Rettelse nr. / Correction No	Kort / Chart	Rettelse nr. / Correction No
103 (INT 1303)	50	196	50
188	49	1313	51
189 (INT 1336)	49		

Rettelse nr. / Correction No
Kort / Chart

49 189 (INT 1336) 188	Østersøen. Hammer Odde N Tilføj område med dykkerforbud (radius 1000 m) som vist på medfølgende udsnit af kort 188 og 189. Udsnittet af kort 189 viser justerede dybder i området. <i>Insert area with diving restricted (radius 1000 m) as shown on the enclosed extract of chart 188 and 189. The extract of chart 189 shows adjusted depths in the area.</i>		55°20,76'N 14°45,27'E
			(6/246 2004)
50 196 103 (INT 1303)	Østersøen. Fehmarn NW Tilføj med dybde 15,3 m <i>Insert with depth 15,3 m</i>		54°34,60'N 11°00,84'E
			(NfS 5/2004)
51 1313	Grønland. Fiskefjord (Ref. Søkortrettelser 5/41 2004) Ret båken fra  til  <i>Amend the beacon from  to </i>	641	64°42,3'N 52°09,7'W
			(5/243 2004)

Diverse meddelelser / *Miscellaneous information*

52. Nedennævnte sømærker er ombyttet med **stager** med topbetegnelse i den respektive farve. Ændringen vil være vist i det kommende optryk.

*The buoys mentioned below has been replaced by **spar buoys** with topmark in the respective colour. The change will be shown on the next updated print.*

Smålandsfarvandet. Guldborg Sund. (kort / *chart* 163)

ca. 54°40,95'N 11°52,41'E, rød tønne / *red buoy*

ca. 54°43,12'N 11°52,82'E, rød tønne / *red buoy*

ca. 54°45,60'N 11°51,86'E, grøn tønne / *green buoy*

ca. 54°45,68'N 11°51,85'E, grøn tønne / *green buoy*

ca. 54°45,80'N 11°51,85'E, grøn tønne / *green buoy*

ca. 54°46,61'N 11°51,18'E, W-kardinal / *W-cardinal*

ca. 54°47,17'N 11°50,02'E, rød tønne / *red buoy*

ca. 54°49,71'N 11°47,77'E, grøn tønne / *green buoy*

(2/147 2004 og 6/247 2004)

UDGIVELSER / PUBLICATIONS

Ajourført optryk udkommet / Updated reprints published:

Trykt januar / Printed January 2004:

Kort / Charts :

1310 Færingehavn - Godthåb

1313 Godthåb - Atangmik

Havneoplysninger

Den danske Havnelods, Erhvervshavne – 2002

Side 340 – Nykøbing Falster Havn

I planen rettes \blacktriangle G til \hat{I} G på:

54°45,60'N 11°51,86'E

54°45,68'N 11°51,85'E

54°45,80'N 11°51,85'E

(2/147 2004 og 6/247 2004)

Side 518 – Aalborg Havn

Afsnittet **Havnen** erstattes af:

Havnen

ejes af Aalborg Havn A/S og omfatter følgende havneanlæg:

Aalborg by

1. Det centrale havneanlæg består på S-siden, udover Oliehavn og kajanlæggene langs Limfjorden, af 6 bassiner, der i retning fra E til W er følgende: Tunnelbassinet, Centralhavn Øst, Kanalen, Vestre Bådehavn, Skudehavn og Marina Fjordparken.

Marina Fjordparken og Kanalen indgår ikke i Aalborg Havns søområde, og administreres i stedet af Aalborg Kommune. For Kanalen gælder særlige bestemmelser, idet som regel kun lystfartøjer har adgang til dette bassin.

Desuden findes for bugserbåde m.m. 3 ca. 35 m lange broer ved Limfjordsbroen.

Endelig findes der umiddelbart E for Marina Fjordparken et færgeleje til Egholm-færgen.

Nørresundby

2. Det centrale havneanlæg består på N-siden af et kajanlæg langs Limfjorden med en oliekaej på den E-lige del, en anlægsbro E for Limfjordsbroen samt Nørresundby Lystbådehavn. En duc d'albe på 7 x 8 m er med en gangbro forbundet med E-enden af kajanlægget.

Aalborg Østhavn

3. Aalborg Østhavn er beliggende ca. 5 sm E for Aalborg på Langeraks S-side. Havneanlægget består af Bulkterminalen, Grønlandshavnen og Multiterminalen.

Side 518 - 519

Afsnittet **Dybder** erstattes af:

Dybder

Se kort 107.

Dybderne langs kajerne kan, på grund af tilsanding, afvige fra de i kortet angivne, men vil ved uddybning søges opretholdt.

Side 519

Afsnittet 3. **Aalborg Østhavn** udtages.

Side 524

Afsnittet **Havnekontoret** erstattes af:

Havnekontor

Telefon 99 30 15 00 (hovedlinie)

Telefon 99 30 15 20

(Havnekontor/døgnvagt)

Telefax 99 30 15 15

VHF kanal 16 (døgnvagt)

E-post: trafik@aalborghavn.dk

Hjemmeside: www.aalborghavn.dk

Side 524

Afsnittet **Havneområde** erstattes af:

Havneområde

Aalborg Havns område omfatter havneanlæggene Aalborg by, Nørresundby og i Langerak (Aalborg Østhavn). Nævnte havneområder administreres af Aalborg Havn A/S.

1. Med senere anførte undtagelser begrænses havnens søområder mod fjorden af en brudt linie i en afstand af 100 m fra kajflugten (kystlinien) og forlængelseslinierne for havnens landområders skel.

Aalborg by

2. Den nordøstlige grænse er 100 m nordøst og den sydvestlige grænse er 100 m sydvest for kajanlægget Norden Bro. Nævnte bolværk er ejet af Mølhomparken A/S. Efter særskilt aftale indgår det beskrevne havneområde i Aalborg Havn A/S havneområde, og skibstrafikken til og fra bolværket administreres af Aalborg Havn.

3. Det centrale havneanlæg i Aalborg består af Skudehavnen, Vestre Bådehavn, fjordbolværket langs Limfjordens sydside, Centralhavn Øst, Tunnelbassinet og Oliehavnen. Mod vest begrænses søområdet af Skudehavnens landarealer ved det vestlige skels forlængelseslinie. Mod nordøst begrænses søområdet ved kaj 4120 af den sydvestlige grænse for Aalborg Portland Havn.

4. Marina Fjordparken og Kanalbassinet mellem broerne indgår ikke i Aalborg Havns søområde, og administreres i stedet af Aalborg Kommune.

Nørresundby

Havnens søområde er mod vest Nørresundby Lystbådehavns (også benævnt Nordre Bådehavn) vestlige skels forlængelse, og mod øst rækker søområdet 180 m øst for afslutningen af kaj 3017.

Aalborg Østhavn

Havneområdet består af Bulkterminalen (kaj 8005 - 8007), Grønlandshavnen (kaj 8011 - 8013) og Multiterminalen (kaj 8014 - 8016). Området begrænses mod vest af den nordvestlige havnegrænse for Bulkterminalen grænsende mod Bladt Industries område og mod øst af kaj 8016 østlige ende. Søområdets grænse mod vest er således forlængelsen af kaj 8004 mod nordøst. Fra den østlige afgrænsning af kaj 8016 rækker søområdet tillige mod øst til den sydøstlige afgrænsning for det af havnen ejede landområde.

Bassiner m.v. samt andre vandarealer bag fjordbolværkets flugt indgår i søområdet. Kaj 8004 og arealerne vest herfor ejes af Bladt Industries A/S, men det fra kaj 8004 beskrevne søområde hører under og administreres af Aalborg Havn A/S.

Side 524

I afsnittet **Særlige bestemmelser** erstattes underafsnittet **Regler for sejlads** af følgende:

Særlige bestemmelser

(Uddrag af ordensreglement af 11. december 2003 for Aalborg Havn)

Regler for sejlads.

For sejlads inden for havnens område gælder de i Søfartsstyrelsens "Bekendtgørelse om regler for sejlads m.m. i visse danske farvande" anførte bestemmelser.

Endvidere gælder Søfartsstyrelsens bekendtgørelse nr. 953 af 18. december 1991 om sejlads på Limfjorden mellem Egholm og Kattegat, hvoraf bl.a. fremgår, at opankring samt slæbning af anker er forbudt i et 200 m bredt område langs med og på hver side af Limfjordstunnelen.

For skibe, der under anløb af tunnelbassinet i Aalborg Havn har behov for anvendelse af anker, indskrænkes forbudsområdet SW for tunnelen dog til 100 m (se bekendtgørelsen i sin helhed nedenfor).

Ligeledes gælder de i Søfartsstyrelsens "Bekendtgørelse om sejlads gennem visse broer i danske farvande" anførte bestemmelser.

Side 526

I afsnittet **Særlige bestemmelser** erstattes underafsnittene **Opretholdelse af orden, Generelt, Sejlads, Oliehavnen og Lystfartøjer** af følgende.

Opretholdelse af orden.

For overholdelse af orden inden for havnens område gælder bestemmelserne i "Standardreglement for overholdelse af orden i danske havne" med følgende præciseringer og tilføjelser til:

Afsnit I. Anmeldelse, indsejling og fortøjning, § 3. Liggeplads

Lystfartøjer kan, i det omfang pladsforholdene tillader dette, af havnemyndigheden få anvist liggeplads i op til 24 timer. Herefter henvises lystfartøjer af havnemyndigheden til lystbådehavnsområderne.

Afsnit I. Anmeldelse, indsejling og fortøjning, § 5. Sejlads i havnen

Sejlads skal, inden for havnens område, foregå med moderat og forsvarlig fart, bl.a. således at havneanlæg, skibe eller disses fortøjninger ikke udsættes for beskadigelse.

Al sejlads ind og ud af havnebassiner skal foregå med stor forsigtighed.

Skibe kan i god tid tilkendegive ind- og udsejling af bassinerne ved afgivelse af en lang tone.

Sejlads i havnen med lystfartøjer skal foregå med forsigtighed og må ikke være til gene for anden trafik.

Skibe, der skal forlade havnen, forhale eller foretage anden form for havnemanøvre, skal senest 15 min. før melde dette til havnemyndigheden.

Et skib, der skal forlade havnen, skal oplyse havnemyndigheden om næste anløbshavn.

Et skib skal, umiddelbart efter, at det har forladt sin kajplads, meddele havnemyndigheden dette.

Afsnit II. Lastning og losning, § 7. Farligt gods

Skibe med farligt gods om bord skal mindst 24 timer før ankomst anmelde sådant gods til havnemyndigheden.

I særlige tilfælde kan havnemyndigheden godkende, at anmeldelse afgives med kortere frist.

Farligt gods skal være pakket, mærket, stuvet, adskilt og sikret som foreskrevet eller anbefalet i IMDG-koden og i gældende danske og internationale regler.

Afsnit II. Lastning og losning, § 9. Øjeblikkelig afgang

I Oliehavnen har uvedkommende ikke adgang til havneområdet. Ved et tankskibs ankomst til Oliehavnen skal slæbetrosser af ikke-brændbart materiale være fastgjort om bord og affiret til vandoverfladen for og agter fra den side, der vender fra kajen.

Fortøjninger til land skal være af tovværk eller kunststoffer.

I tilfælde af brand i skibe kan disse af havnemyndigheden så vidt muligt forlanges forhalet til den brandmæssigt set mest hensigtsmæssige beliggenhed.

Afsnit III. Skibets reparation, oplægning m.v., § 14. Overfladebehandling

Udenfor værftsområdet er følgende overfladebehandling af skibe forbudt:

Højtryksspuling med eller uden til sætning af blæsemiddel.

Sandblæsning med eller uden vandtil sætning.

Sprøjtning og metallisering.

Afsnit V. Forskellige ordensbestemmelser, § 25. Aktiviteter som kræver tilladelse

Røring af maskinen.

Fiskeri og opfiskning eller deponering af materialer.

Vandskiløb, kapsejlads, benyttelse af sejlbrætter, sejlads med vandscootere, og lignende.

Generelt

Skibe, der fra 1. juli 2004 anløber sikrede havnefaciliteter (SOLAS 74, kapitel XI-2, ISPS-koden), skal overholde de gældende krav i SOLAS 74, kapitel XI-2, og del A i ISPS-koden.

Uvedkommende har fra 1. juli 2004 ikke adgang til sikrede havnefaciliteter.

Ordensreglementet for havnen trådte i kraft den 1. januar 2004.

www.danskehavnelods.dk

Nykøbing Falster Havn

Plan opdateret.

(2/147 2004 og 6/247 2004)

Orø Havn

Tekst i afsnittet Havnen opdateret.

Tekst tilføjet i nye afsnit **Fyr** og **Særlige bestemmelser**.

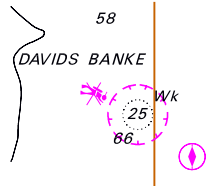
(Holbæk Havnevæsen, 5. februar 2004)

Aalborg Havn

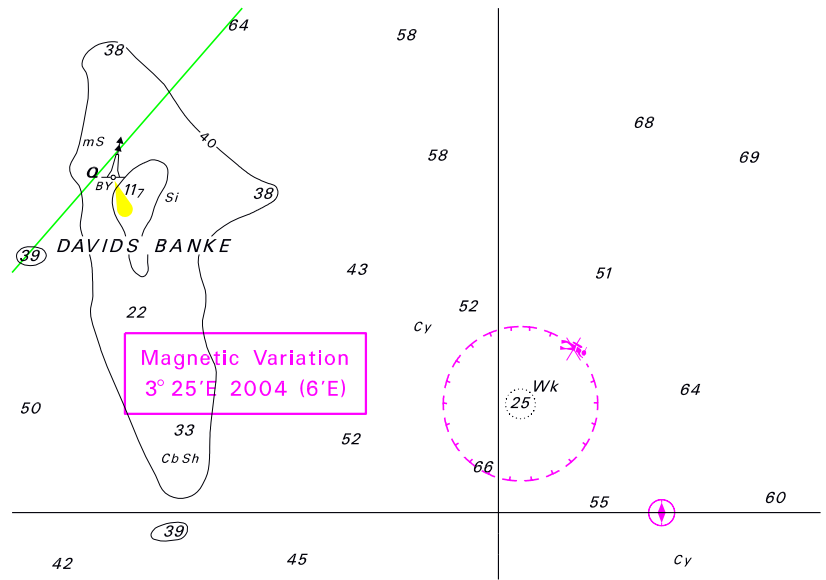
Tekst opdateret i afsnittene **Havnen**, **Dybder**, **Havnekontoret**, **Havneområde** og **Særlige bestemmelser**.

(5/245 2004)

Udsnit kort/Extract Chart 188



Søkortrettelser/Chart Corrections 6/2004



Udsnit kort/Extract Chart 189

Søkortrettelser/Chart Corrections 6/2004

Søkortrettelser / *Chart Corrections*
på Internet
<http://www.kms.dk>

"Søkortrettelser" indeholder de officielle rettelser til danske, grønlandske og færøske søkort. "Søkortrettelser" fås i abonnement og udsendes desuden som bilag til Efterretninger for Søfarende (EFS). Ved henvisninger til flere søkort i forskellig målestok nævnes kortet i største skala først og rettelserne er beskrevet, som den bør udføres i dette kort. Oplysningerne i parentes efter rettelserne refererer til EFS (nr./løbenr. år) eller anden kilde. Abonnement på "Søkortrettelser" kan tegnes for et kalenderår ved henvendelse til: Schultz Information, Herstedvang 4, 2620 Albertslund, telefon: 43 22 73 00. E-post: soekort@schultz.dk. Pris for levering i 2004 kr. 92,- inkl. moms.

"Chart Corrections" contain the official corrections to the Danish, the Greenlandic and the Faroese charts. "Chart Corrections" are only available as a subscription. Furthermore, they are annexed "Efterretninger for Søfarende" (Danish N. t. M.). When referring to several charts of different scales, the largest scale chart is mentioned first, and instructions for the correction of this chart are given. The figures in the brackets after the corrections refer to Danish N.t.M. (No/serial year) or other source. For orders or enquiries about subscription please contact: Schultz Information, Herstedvang 4, 2620 Albertslund, phone: 43 22 73 00. E-mail: soekort@schultz.dk. Price for subscription in 2004 DKK 92,- .

© Kort & Matrikelstyrelsen 2004

Gengivelse er tilladt med tydelig kildeangivelse. Havneplaner mærket "© Kort & Matrikelstyrelsen" må ikke gengives eller reproduceres medmindre der foreligger skriftlig tilladelse hertil.