



SØKORTRETTELSESR 34

CHART CORRECTIONS

Rettelse nr. / Correction No 231 - 249

© Kort & Matrikelstyrelsen
ISSN 0905-1481

Kort / Chart	Rettelse nr. / Correction No	Kort / Chart	Rettelse nr. / Correction No
95 (INT 1451)	231	1152	240
109 (INT 1449)	232	1167	241
160	233	1210	242
1113	236,237	1212	243
1117	234	1213	244
1118	235	1231	245
1131	236,237	1251	246
1145	238	1310	247
1146	239	1330	248

Rettelse nr. / Correction No

Kort / Chart

- 231**
95 (INT 1451),
plan
- Esbjerg Havn**
Tilføj flydedok som vist på
medfølgende udsnit
*Insert floating dock as shown on the
enclosed extract*
- 55°28,66'N 8°24,79'E
(Esbjerg Havn, 9. august 2004)
- 232**
109 (INT 1449)
- Amtoft Havn**
Tilføj / Insert
- \uparrow G 57°00,31'N 8°56,73'E
(34/821 2004)
- 233**
160
- Lolland N. Bandholm Rende og
Oreby Rende**
Udtag / Delete
- \uparrow 54°52,15'N 11°28,62'E
- Tilføj / Insert \uparrow RGR 54°52,134'N 11°28,756'E
(34/811 2004)
- 234**
1117
- Grønland. Emma Havn – Bangs
Havn**
Tilføj nummer ved båken
Add number at the beacon
- 237 60°49,75'N 47°55,98'W
238 60°50,27'N 47°58,20'W
239 60°50,23'N 47°58,30'W

		240A	60°49,80'N 47°59,37'W
		240B	60°49,81'N 47°59,38'W
	Ret båke 237 til		
	<i>Amend beacon 237 to</i>	┆	(34/833 2004)
235	Grønland. Tôrnarsuk Løb		
1118	Tilføj nummer ved båken		
	<i>Add number at the beacon</i>	301	61°14,58'N 48°41,50'W
		303	61°17,70'N 48°43,50'W
		304	61°19,20'N 48°52,70'W
		305	61°21,14'N 48°58,90'W
		307	60°21,85'N 48°52,50'W
	Ret båke 303 og 307 til		
	<i>Amend beacon 303 and 307 to</i>	┆	(34/833 2004)
236	Grønland. Nanortalik SE. Tuapait		
1131	Fyr		
1113	Ret / <i>Amend</i>	7M	60°07,35'N 45°11,10'W
	til / <i>to</i>	7/4M	(34/831 2004)
237	Grønland. Nanortalik W. Qïoqe		
1131	Tilføj nummer ved båken		
1113	<i>Add number at the beacon</i>	103	60°08,47'N 45°21,87'W
			(34/832 2004)
238	Grønland. Emma Havn – Bangs		
1145	Havn		
	Tilføj nummer ved båken		
	<i>Add number at the beacon</i>	237	60°49,75'N 47°55,98'W
		238	60°50,27'N 47°58,20'W
		239	60°50,23'N 47°58,30'W
		240A	60°49,80'N 47°59,37'W
		240B	60°49,81'N 47°59,38'W
	Ret båke 237 til		
	<i>Amend beacon 237 to</i>	┆	(34/833 2004)
239	Grønland. Uvkusigssiarfip Kujalia		
1146	Tilføj nummer ved båken		
	<i>Add number at the beacon</i>	301	61°14,58'N 48°41,50'W
			(34/833 2004)
240	Grønland. Bangs Havn		
1152	Tilføj nummer ved båken		
	<i>Add number at the beacon</i>	237	60°49,75'N 47°55,98'W
	Ret båke 237 til		
	<i>Amend beacon 237 to</i>	┆	(34/833 2004)

241	Grønland. Emma Havn – Bangs Havn		
1167	Tilføj nummer ved båken		
	<i>Add number at the beacon</i>	237	60°49,75'N 47°55,98'W
		238	60°50,27'N 47°58,20'W
		239	60°50,23'N 47°58,30'W
		240A	60°49,80'N 47°59,37'W
		240B	60°49,81'N 47°59,38'W
	Ret båke 237 til		
	<i>Amend beacon 237 to</i>	⊥	
			(34/833 2004)
242	Grønland. Tôrnârssuk Løb N		
1210	Tilføj nummer ved båken		
	<i>Add number at the beacon</i>	304	61°19,20'N 48°52,70'W
		305	61°21,14'N 48°58,90'W
		306	61°22,58'N 48°55,05'W
		307	60°21,85'N 48°52,50'W
	Ret båke 307 til		
	<i>Amend beacon 307 to</i>	⊥	
			(34/833 2004)
243	Grønland. Fiskenæsset N		
1212	Tilføj nummer ved båken		
	<i>Add number at the beacon</i>	453	63°05,25'N 50°52,80'W
		454	63°06,65'N 50°55,60'W
		501	63°04,30'N 50°59,10'W
		502	63°05,25'N 50°58,61'W
		503	63°05,90'N 50°59,85'W
		504	63°07,60'N 51°01,55'W
		505	63°07,70'N 51°01,90'W
		506	63°08,15'N 51°02,00'W
			(34/833 2004)
244	Grønland. Fiskenæsset N – Færingehavn S		
1213	Tilføj nummer ved båken		
	<i>Add number at the beacon</i>	453	63°05,25'N 50°52,80'W
		454	63°06,65'N 50°55,60'W
		501	63°04,30'N 50°59,10'W
		502	63°05,25'N 50°58,61'W
		503	63°05,90'N 50°59,85'W
		504	63°07,60'N 51°01,55'W
		505	63°07,70'N 51°01,90'W
		506	63°08,15'N 51°02,00'W
		507	63°12,82'N 51°06,10'W
		508	63°15,45'N 51°07,75'W
		509	63°18,80'N 51°10,30'W
		510	63°18,95'N 51°10,60'W
		511	63°19,10'N 51°10,95'W
		512	63°19,35'N 51°11,50'W

513	63°19,65'N 51°12,35'W
514	63°20,30'N 51°12,80'W
515	63°20,35'N 51°13,10'W
516	63°24,55'N 51°14,11'W
517	63°27,60'N 51°11,75'W
518	63°29,60'N 51°11,15'W
519	63°31,42'N 51°20,25'W
520	63°31,20'N 51°23,80'W
521	63°31,85'N 51°25,15'W
522	63°32,70'N 51°25,35'W
523	63°32,80'N 51°26,10'W
524	63°33,20'N 51°27,00'W
525	63°33,28'N 51°28,50'W
526	63°33,20'N 51°28,80'W
528	63°33,50'N 51°30,45'W
529	63°33,90'N 51°30,38'W
530	63°34,10'N 51°31,05'W (34/833 2004)

245
1231

Grønland. Fiskenæsset N
Tilføj nummer ved båken
Add number at the beacon

453	63°05,25'N 50°52,80'W
454	63°06,65'N 50°55,60'W
501	63°04,30'N 50°59,10'W
502	63°05,25'N 50°58,61'W
503	63°05,90'N 50°59,85'W
504	63°07,60'N 51°01,55'W
505	63°07,70'N 51°01,90'W
506	63°08,15'N 51°02,00'W (34/833 2004)

246
1251

Grønland. Sitdlisit
Tilføj nummer ved båken
Add number at the beacon

305	61°21,14'N 48°58,90'W
306	61°22,58'N 48°55,05'W

(34/833 2004)

247
1310

Grønland. Færingehavn S
Tilføj nummer ved båken
Add number at the beacon

519	63°31,42'N 51°20,25'W
520	63°31,20'N 51°23,80'W
521	63°31,85'N 51°25,15'W
522	63°32,70'N 51°25,35'W
523	63°32,80'N 51°26,10'W
524	63°33,20'N 51°27,00'W
525	63°33,28'N 51°28,50'W
526	63°33,20'N 51°28,80'W
528	63°33,50'N 51°30,45'W
529	63°33,90'N 51°30,38'W
530	63°34,10'N 51°31,05'W (34/833 2004)

248
1330

Grønland. Færingehavn S

Tilføj nummer ved båken

Add number at the beacon

524	63°33,20'N 51°27,00'W
525	63°33,28'N 51°28,50'W
526	63°33,20'N 51°28,80'W
528	63°33,50'N 51°30,45'W
529	63°33,90'N 51°30,38'W
530	63°34,10'N 51°31,05'W

(34/833 2004)

Diverse meddelelser / *Miscellaneous information*

249. Nedennævnte sømærker er ombyttet med **stager** med topbetegnelse i den respektive farve. Ændringen vil være vist i det kommende optryk.

*The buoys mentioned below have been replaced by **spar buoys** with topmark in the respective colour. The change will be shown on the next updated print.*

Bøgestrøm. (kort / chart 190)

- 1) 55°05,57'N 12°11,16'E, rød tønede / *red buoy*
- 2) 55°05,53'N 12°11,10'E, E-kardinal tønede / *E-cardinal buoy*

(34/810 2004)

Bøgestrøm. (kort / chart 161)

- 1) 55°05,57'N 12°11,16'E, rød tønede / *red buoy*
- 2) 55°05,53'N 12°11,10'E, E-kardinal tønede / *E-cardinal buoy*
- 3) 55°05,27'N 12°10,88'E, rød tønede / *red buoy*
- 4) 55°05,21'N 12°10,67'E, rød tønede / *red buoy*
- 5) 55°05,07'N 12°10,63'E, rød tønede / *red buoy*
- 6) 55°04,76'N 12°10,14'E, grøn tønede / *green buoy*
- 7) 55°04,58'N 12°10,08'E, rød tønede / *red buoy*
- 8) 55°04,27'N 12°09,80'E, rød tønede / *red buoy*
- 9) 55°04,14'N 12°09,62'E, E-kardinal tønede / *E-cardinal buoy*
- 10) 55°04,04'N 12°09,57'E, grøn tønede / *green buoy*
- 11) 55°04,02'N 12°09,61'E, rød tønede / *red buoy*
- 12) 55°03,91'N 12°09,50'E, grøn tønede / *green buoy*
- 13) 55°03,88'N 12°09,54'E, rød tønede / *red buoy*
- 14) 55°03,69'N 12°09,43'E, rød tønede / *red buoy*
- 15) 55°03,35'N 12°09,42'E, rød tønede / *red buoy*
- 16) 55°03,08'N 12°09,56'E, rød tønede / *red buoy*
- 17) 55°00,34'N 12°11,19'E, rød tønede / *red buoy*

(34/810 2004)

UDGIVELSER / PUBLICATIONS

Ny udgave udkommet / New edition published:

Ny udgave af kort **100**, Kattegat. 2. udgave august 2004. 1: 300 000. Tidligere udgave er annulleret.

New edition of chart 100, Kattegat. 2nd edition August 2004. 1: 300 000. Former edition is cancelled.

Nye udgaver udkommer / New editions to be published:

Ny udgave af kort **128 (INT 1379)**, Kattegat, Samsø Bælt. 7. udgave. 1: 75 000.

Kortet forventes udgivet medio oktober 2004. Med udgivelsen vil tidligere udgave af kortet blive annulleret.

New edition of chart 128 (INT 1379), Kattegat, Samsø Bælt. 7th edition. 1: 75 000.

The chart is scheduled for publication mid October 2004. On publication former edition of the chart will be cancelled.

Ny udgave af kort **145 (INT 1371)**, Kalundborg Fjord. 9. udgave. 1: 25 000.

Kortet forventes udgivet medio oktober 2004. Med udgivelsen vil tidligere udgave af kortet blive annulleret.

New edition of chart 145 (INT 1371), Kalundborg Fjord. 9th edition. 1: 25 000.

The chart is scheduled for publication mid October 2004. On publication former edition of the chart will be cancelled.

Ny udgave af kort **159 (INT 1374)**, Aabenraa Fjord. 2. udgave. 1: 25 000.

Kortet forventes udgivet medio oktober 2004. Med udgivelsen vil tidligere udgave af kortet blive annulleret.

New edition of chart 159 (INT 1374), Aabenraa Fjord. 2nd edition. 1: 25 000.

The chart is scheduled for publication mid October 2004. On publication former edition of the chart will be cancelled.

Ny udgave af kort **189 (INT 1336)**, Bornholmsgat. 6. udgave. 1: 100 000.

Kortet forventes udgivet medio oktober 2004. Med udgivelsen vil tidligere udgave af kortet blive annulleret.

New edition of chart 189 (INT 1336), Bornholmsgat. 6th edition. 1: 100 000.

The chart is scheduled for publication mid October 2004. On publication former edition of the chart will be cancelled.

Ajourførte optryk udkommer / Updated reprint to be published:

Følgende ajourførte optryk forventes udgivet ultimo september 2004:

Following updated reprint is expected to be published in the end of September 2004:

Kort / Chart :

131 (INT 1331) Sundet N-lige del

Havneoplysninger

Den danske Havnelods, Erhvervshavne – 2002

Side 81 – Esbjerg Havn

Tilføj flydedok som vist på medfølgende udsnit af Bassin VI i plan over Esbjerg Nord

(Esbjerg Havn, 9. august 2004)

Side 110 – Frederiksværk Stålvalseværks Havn

Afsnittet **Lods** erstattes med:

Lods

fra Sundet Lodseri (Sound Pilot)

Telefon 35 38 67 00

Telefax 35 43 10 17

E-post: soundpilot@pilotage.dk

Hjemmeside: www.pilotage.dk

Lodsmødested ved

midtfarvandsafmærkningen N for

Hundested er vist i søkortene.

I øvrigt henvises til Farvandsvæsenets

”Bekendtgørelse om tilkaldelse af lods

m.v.” og Forsvarsministeriets

”Bekendtgørelse om pligt til at anvende

lods på dansk søterritorium”.

(FRV, 2. august 2004)

Side 201 – Hov Havn (Hou Havn)

Erstat planen med medfølgende nye plan.

(Mogens Pedersen Nyborg, 16. juni 2004)

Side 205 – Hundested Havn

Afsnittet **Lods** erstattes med:

Lods

fra Sundet Lodseri (Sound Pilot)

Telefon 35 38 67 00

Telefax 35 43 10 17

E-post: soundpilot@pilotage.dk

Hjemmeside: www.pilotage.dk

Lodsmødested ved

midtfarvandsafmærkningen N for

Hundested er vist i søkortene.

I øvrigt henvises til Farvandsvæsenets

”Bekendtgørelse om tilkaldelse af lods

m.v.”.

(FRV, 2. august 2004)

Side 251 – Kyndbyværkets Havn

Afsnittet **Lods** erstattes med:

Lods

fra Sundet Lodseri (Sound Pilot)

Telefon 35 38 67 00

Telefax 35 43 10 17

E-post: soundpilot@pilotage.dk

Hjemmeside: www.pilotage.dk

Lodsmødested ved

midtfarvandsafmærkningen N for

Hundested er vist i søkortene.

Det tilrådes at benytte lods.

I øvrigt henvises til Farvandsvæsenets

”Bekendtgørelse om tilkaldelse af lods

m.v.” og Forsvarsministeriets

”Bekendtgørelse om pligt til at anvende

lods på dansk søterritorium”.

(FRV, 2. august 2004)

Side 252

I afsnittet **Lodstvang** udtages:

Forsvarsministeriets ”Bekendtgørelse

om pligt til at anvende lods på dansk

søterritorium”

(FRV, 2. august 2004)

Side 260 – Københavns Havn

Afsnittet **Lods** erstattes med:

Lods

fra Sundet Lodseri (Sound Pilot), der lodser overalt i havnen.

Telefon 35 38 67 00

Telefax 35 43 10 17

E-post: soundpilot@pilotage.dk

Hjemmeside: www.pilotage.dk

Lodsmødesteder er vist i søkortene.

I øvrigt henvises til Farvandsvæsenets

”Bekendtgørelse om tilkaldelse af lods

m.v.”

(FRV, 2. august 2004)

Side 310 – Middelfart Havne (Middelfart Havn)

I afsnittet **Lodstvang** udtages:

fra Middelfart Havnelodseri,

telefon/telefax 64 41 11 09.

I øvrigt henvises til Farvandsvæsenets

”Bekendtgørelse om tilkaldelse af lods

m.v.”.

(FRV, 2. august 2004)

Side 311 – Middelfart Havne (ADP A/S, Havn)

Afsnittet **Lods** erstattes med:

Lods

fra Bælt- og Fjordlodseriet (Belt- and Fjord Pilot).

Telefon 76 20 03 20 (lodsvagt,

døgnbemandet)

Telefax 75 92 88 22

E-post: littlebelt-pilot@lillebaelt.dk

Hjemmeside: www.pilotage.dk

Lodsmødesteder er vist i søkortene.

På grund af strømforholdene bør ikke-stedkendte skibe benytte lods.

I øvrigt henvises til Farvandsvæsenets

"Bekendtgørelse om tilkaldelse af lods m.v." og Forsvarsministeriets

"Bekendtgørelse om pligt til at anvende lods på dansk søterritorium".

(FRV, 2. august 2004)

www.danskehavnelods.dk

Amtoft Havn

Plan opdateret.

(34/821 2004)

Københavns Havn

Tekst i afsnittet **Lods** opdateret.

(FRV, 2. august 2004)

Esbjerg Havn

Plan opdateret.

(Esbjerg Havn, 9. august 2004)

Middelfart Havne (ADP A/S, Havn)

Tekst i afsnittet **Lods** opdateret.

(FRV, 2. august 2004)

Frederiksværk Stålvalseværks Havn

Tekst i afsnittet **Lods** opdateret.

(FRV, 2. august 2004)

Middelfart Havne (Middelfart Havn)

Tekst i afsnittet **Lods** udtages.

(FRV, 2. august 2004)

Hundested Havn

Tekst i afsnittet **Lods** opdateret.

(FRV, 2. august 2004)

Nysted Havn

Tekst i afsnittet **Lods** opdateret.

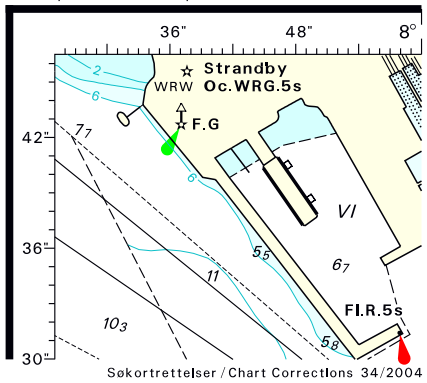
(FRV, 2. august 2004)

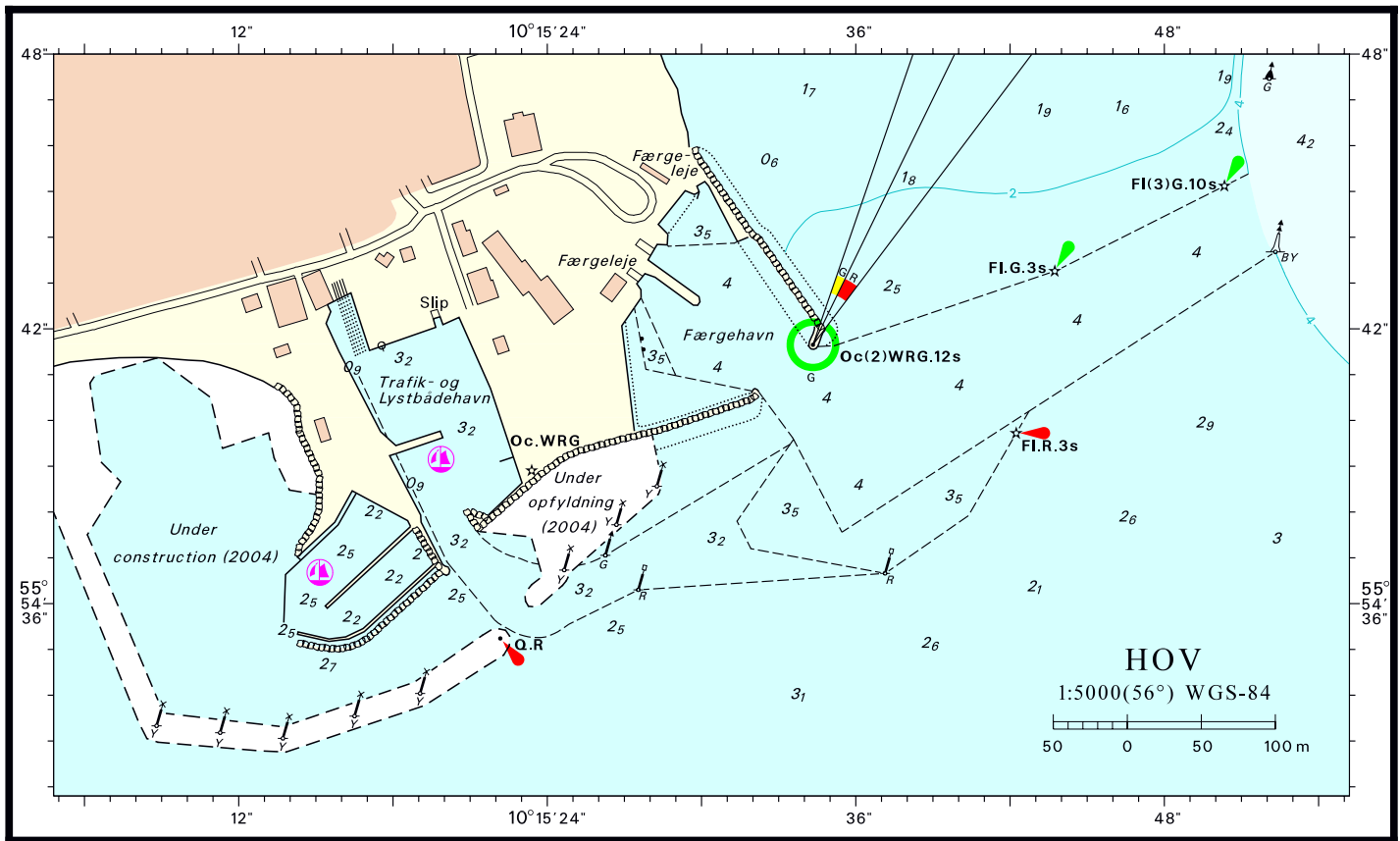
Kyndbyværkets Havn

Tekst i afsnittet **Lods** opdateret.

Tekst i afsnittet **Lodstvang** udtaget.

(FRV, 2. august 2004)





Søkortrettelser / *Chart Corrections*
på Internet
<http://www.kms.dk>

"Søkortrettelser" indeholder de officielle rettelser til danske, grønlandske og færøske søkort. "Søkortrettelser" fås i abonnement og udsendes desuden som bilag til Efterretninger for Søfarende (EFS). Ved henvisninger til flere søkort i forskellig målestok nævnes kortet i største skala først og rettelserne er beskrevet, som den bør udføres i dette kort. Oplysningerne i parentes efter rettelserne refererer til EFS (nr./løbenr. år) eller anden kilde. Abonnement på "Søkortrettelser" kan tegnes for et kalenderår ved henvendelse til: Schultz Information, Herstedvang 4, 2620 Albertslund, telefon: 43 22 73 00. E-post: soekort@schultz.dk. Pris for levering i 2004 kr. 92,- inkl. moms.

"Chart Corrections" contain the official corrections to the Danish, the Greenlandic and the Faroese charts. "Chart Corrections" are only available as a subscription. Furthermore, they are annexed "Efterretninger for Søfarende" (Danish NtM). When referring to several charts of different scales, the largest scale chart is mentioned first, and instructions for the correction of this chart are given. The figures in the brackets after the corrections refer to Danish NtM (No/serial year) or other source. For orders or enquiries about subscription please contact: Schultz Information, Herstedvang 4, 2620 Albertslund, phone: 43 22 73 00. E-mail: soekort@schultz.dk. Price for subscription in 2004 DKK 92,- .

© Kort & Matrikelstyrelsen 2004

Gengivelse er tilladt med tydelig kildeangivelse. Havneplaner mærket "© Kort & Matrikelstyrelsen" må ikke gengives eller reproducere medmindre der foreligger skriftlig tilladelse hertil.