



# SØKORTRETTELSER 12

## CHART CORRECTIONS

Rettelse nr. / Correction No 74 - 82

© Kort & Matrikelstyrelsen  
ISSN 0905-1481

Kort / Chart	Rettelse nr. / Correction No	Kort / Chart	Rettelse nr. / Correction No
92 (INT 1300)	74, 75	162	81
100	74, 75	1410	82
101 (INT 1301)	74, 75	S 110	74
103 (INT 1303)	76	S 124	77
108 (INT 1448)	77	S 201	74
123	78	S 202	74, 75
133 (INT 1333)	79	S 303 Plan A	79
134 (INT 1334)	79	S 329	81
144	80	S 333	80

### Rettelse nr. / Correction No

Kort / Chart

**74**

101 (INT 1301)

100

92 (INT 1300)

S 110

S 201

S 202

**Tønneberg Banke**

Tilføj forbudsområde begrænset af en linie mellem 1) – 4).

*Insert restricted area bounded by a line joining 1) – 4)*

Tilføj ved området

*Insert at the area*

1) 57°29,21'N 11°10,96'E

57°29,26'N 11°11,50'E,  
ramme / border S202

2) 57°29,50'N 11°13,93'E

3) 57°29,17'N 11°14,20'E

57°28,81'N 11°11,50'E,  
ramme / border S202

4) 57°28,79'N 11°11,29'E

*(Søfartsstyrelsens bekendtgørelse nr. 117 af 24. februar 2003)***75**

101 (INT 1301)

100

92 (INT 1300)

S 202

**Kummelbanke**Udtag dybder / *Delete depths*

18 m

24 m

23 m

57°27,77'N 11°25,12'E

57°28,59'N 11°24,50'E

57°27,30'N 11°24,32'E

Tilføj dybder / *Insert depths*

20 m

21,5 m

21,5 m

57°27,98'N 11°25,24'E

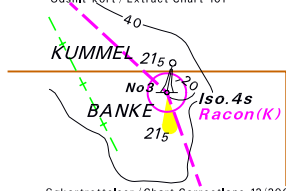
57°28,40'N 11°24,59'E

57°27,37'N 11°24,70'E

Se medfølgende udsnit af kort 101

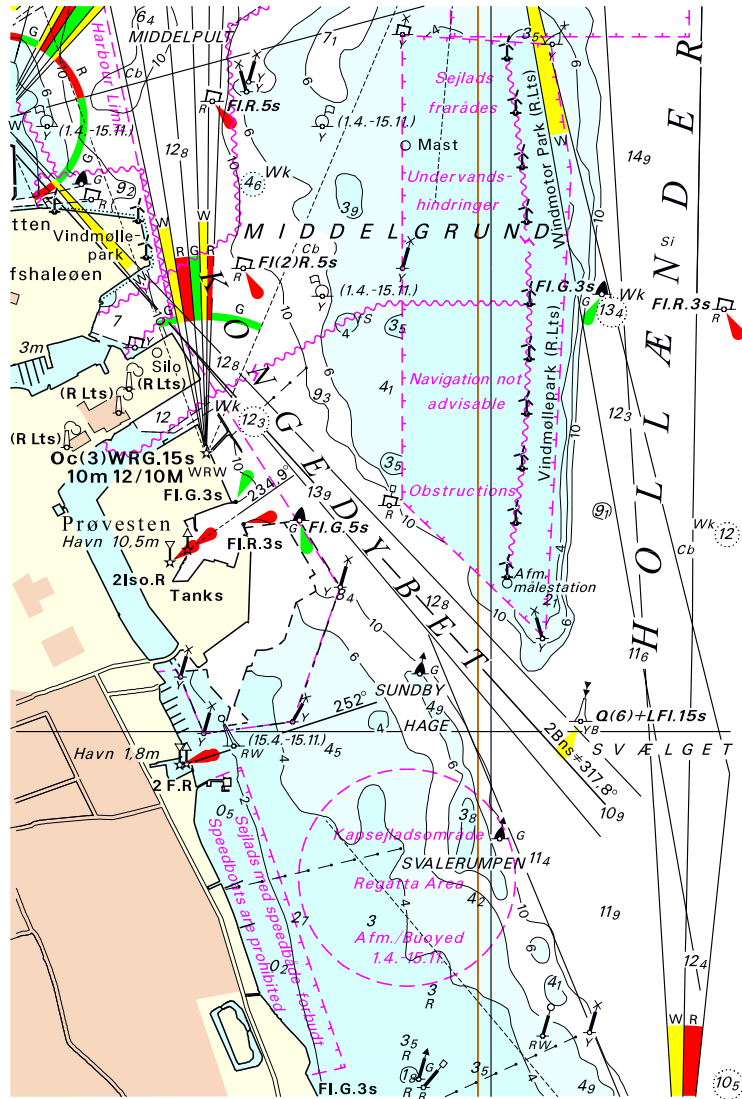
*See enclosed extract of chart 101**(KMS 18. marts 2003)*

Udsnit kort / Extract Chart 101



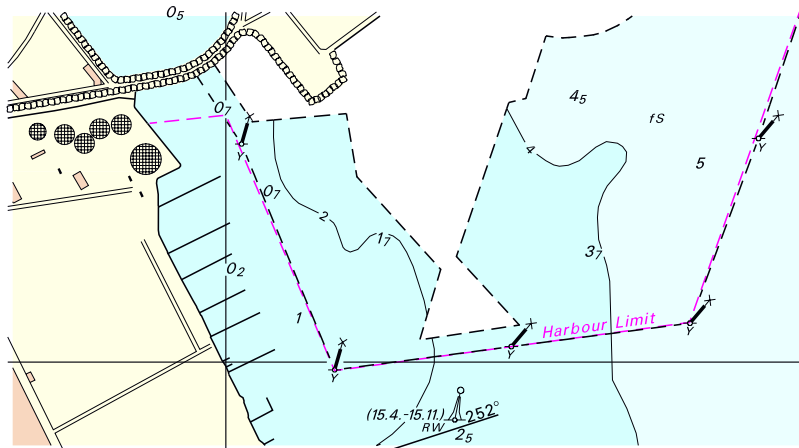
Søkortrettelser / Chart Corrections 12/2003

<b>76</b> 103 (INT 1303)	<b>Kieler Bucht</b> Udtag med tilhørende sikkerhedszone. <i>Delete with associated safety zone.</i>		54°35,2'N 10°05,6'E 54°33,6'N 10°04,4'E
		☐ Mo(U)15s Horn	(N/S 04/2003)
<b>77</b> 108 (INT 1448) S 124	<b>Lem Vig</b> Tilføj / <i>Insert</i> (Afm. / Buoyed)	☒	56°35,163'N 8°18,075'E (12/364 2003)
<b>78</b> 123	<b>Kummelbanke</b> Udtag dybder / <i>Delete depths</i>	18 m 23 m	57°27,77'N 11°25,12'E 57°27,30'N 11°24,32'E
	Tilføj dybder / <i>Insert depths</i>	20 m 21,5 m	57°27,98'N 11°25,24'E 57°27,369'N 11°24,700'E (KMS 18. marts 2003)
<b>79</b> 134 (INT 1334) 133 (INT 1333) S 303 Plan A	<b>Prøvesten S-side</b> Udvid arbejdsområdet S-over til at være begrænset af en linie mellem 1)-5). Tilføj $\int$ Y på 2), 3) og 4). Udvid opfyldningsområdet som vist på medfølgende udsnit af kort 134 og 133. <i>Extend the Working Area southwards to be bounded by a line joining 1) – 5).</i> <i>Insert <math>\int</math> Y in 2), 3) and 4).</i> <i>Extend area being reclaimed as shown on the enclosed extract of charts 134 and 133.</i>		1) 55°40,201'N 12°38,847'E 2) 55°40,035'N 12°38,738'E 3) 55°40,014'N 12°38,454'E 4) 55°39,993'N 12°38,173'E 5) 55°40,196'N 12°38,025'E (12/350 2003)
<b>80</b> 144 S 333	<b>Nørredyb. Slotø N</b> Titel / <i>Title</i> Ret / <i>Amend</i> til / <i>to</i>	1.4.-15.11. 15.4.-15.11.	ca. 54°52,2'N 11°08,8'E (12/354 2003)
<b>81</b> 162 S 329	<b>Sortsø Gab</b> Flyt fra 1) til 2) <i>Move from 1) to 2)</i>		☒ R 1) 54°56,363'N 11°59,259'E 2) 54°56,351'N 11°59,235'E (12/351 2003)
<b>82</b> 1410	<b>Hamborgersund</b> Tilføj dybde / <i>Insert depth</i>	4,7 m	65°36,80'N 52°48,69'W (FRV 20. marts 2003)



Udsnit kort/Extract Chart 133

Søkortrettelser/Chart Corrections 12/2003



Udsnit kort / Extract Chart 134

Søkortrettelser / Chart Corrections 12/2003

**UDGIVELSER / PUBLICATIONS**

**Ajourført optryk udkommer / Updated reprint to be published:**

Følgende ajourførte optryk forventes udgivet primo maj 2003:

*Following updated reprint are expected to be published in the beginning of May 2003:*

Kort / Chart : 154

**Danske søkort – 28. marts 2003**  
**Danish charts – 28 March 2003**

Kort nr. <i>Chart No</i>	Gældende udgave (nr./måned,år)  <i>Current edition (No/month, year)</i>	Seneste optryk (måned / år) <i>Latest reprint (month / year)</i>	Opdateret til og med "Søkortrettelser"nr. <i>Updated to "Chart Corrections" No (inclusive)</i>	Rettelser til seneste optryk, se "Søkortrettelser" nr. : <i>Corrections to latest reprint, see "Chart Corrections" No</i>
60	5 / mar. 2002	mar. 2002	9/2002	11, 12, 22, 24, 30, 37, 40, 41, 44. 2003: 6, 7, 8, 9
61	3 / maj 1996	feb. 2001	5/2001	12, 16, 26, 31, 42, 43, 48. 2002: 4, 7, 12, 19, 37, 41, 43, 47, 51-52. 2003: 1-2, 6
92 (INT 1300)	6 / dec. 1996	jul. 2002	26/2002	29, 39, 42, 43, 45, 48, 50, 51-52. 2003: 7, 10, 11, 12
93 (INT 1044)	3 / feb. 2001	mar. 2002	11/2002	32, 35, 36, 41, 45, 47, 48, 51-52. 2003: 6
94 (INT 1411)	8 / maj 1996	feb. 2001	5/2001	12, 26, 42, 48. 2002: 4, 7, 11, 12, 19, 37, 41, 43, 47, 51-52. 2003:1-2, 6, 7, 8, 9
95 (INT 1451)	8 / apr. 2002	apr. 2002	15/2002	22, 33, 37. 2003: 6
99	2 / feb. 1998	feb. 2001	6/2001	14, 37, 38, 45. 2002: 10, 14, 35
100	1 / feb. 1998	jul. 2002	25/2002	29, 33, 38, 39, 40, 46, 50, 51-52. 2003: 6, 7, 11, 12
101 (INT 1301)	3 / apr. 2002	apr. 2002	16/2002	18, 21, 23, 24, 25, 29, 34, 39, 45, 46, 48, 49, 50, 51-52. 2003: 7, 11, 12
102 (INT 1302)	1 / dec. 1996	maj 2002	20/2002	24, 33, 38, 39, 40, 51-52. 2003: 4, 6, 8
103 (INT 1303)	1 / jun. 1999	apr. 2002	13/2002	15, 19, 26, 33, 39, 40, 42, 44, 47, 50. 2003: 3, 5, 6, 9, 12
104	1 / sep. 2002	sep. 2002	38/2002	42. 2003: 3, 10, 11
105 (INT 1450)	7 / feb. 1998	apr. 2002	16/2002	21, 28, 38, 41, 50. 2003: 11
106 (INT 1382)	2 / jan. 1996	apr. 2002	16/2002	19
107 (INT 1383)	4 / dec. 1995	apr. 2002	15/2002	28, 37, 48
108 (INT 1448)	3 / feb. 2000	maj 2002	17/2002	21, 24, 35, 36, 37, 38, 42, 43, 44, 48. 2003: 5, 6, 12
109 (INT 1449)	3 / feb. 2000	maj 2002	17/2002	37, 43, 47, 51-52. 2003: 6
110	8 / feb. 1998	apr. 2002	15/2002	28, 34, 36
111 (INT 1381)	8 / dec. 1996	apr. 2002	15/2002	20, 37. 2003:1-2, 6
112 (INT 1380)	10 / feb. 1998	maj 2002	20/2002	24, 31, 37, 38, 39, 41, 42, 49. 2003: 3, 4, 8, 10
113	3 / apr. 1997	maj 2002	19/2002	42, 43
114 (INT 1377)	8 / mar. 1997	maj 2002	21/2002	38, 40, 42, 45, 46, 51-52. 2003: 5, 8, 9, 10
115	7 / feb. 1998	maj 2002	19/2002	37, 45
116	5 / mar. 2000	maj 2002	21/2002	22, 33, 35, 50, 51-52. 2003: 6, 10

<b>Kort nr.</b> <i>Chart No</i>	<b>Gældende udgave (nr./måned, år)</b> <i>Current edition (No/month, year)</i>	<b>Seneste optryk (måned / år)</b> <i>Latest reprint (month / year)</i>	<b>Opdateret til og med "Søkortrettelser" nr.</b> <i>Updated to "Chart Corrections" No (inclusive)</i>	<b>Rettelser til seneste optryk, se "Søkortrettelser" nr. :</b> <i>Corrections to latest reprint, see "Chart Corrections" No</i>
117	6 / feb. 2000	apr. 2002	13/2002	17, 35. 2003: 5
118	3 / mar. 1997	maj 2002	21/2002	43, 48. 2003: 3, 5
122	5 / jan. 1996	maj 2002	21/2002	6
123	1 / mar.2002	mar. 2002	9/2002	11, 23, 29, 39, 49. 2003: 7, 12
124	3 / mar.1996	maj 2002	17/2002	6
127 (INT 1372)	1 / dec. 2000	mar. 2002	11/2002	29, 42
128 (INT 1379)	6 / mar. 1997	jun. 2002	22/2002	33, 38, 51-52. 2003: 4
129	3 / jan. 1996	maj 2002	17/2002	21, 35, 39. 2003: 4
131 (INT 1331)	13 / feb. 2001	apr. 2002	13/2002	20, 29, 32, 38, 39, 40, 41, 42, 48. 2003:1-2
132 (INT 1332)	15 / feb. 2001	apr. 2002	13/2002	18, 25, 29, 31, 32, 35, 42, 47. 2003:1-2, 12
133 (INT 1333)	10 / feb. 2001	apr. 2002	13/2002	18, 25, 29, 31, 32, 35, 38, 42, 47, 51-52. 2003:1-2, 8, 12
134 (INT 1334)	10 / jan. 2003	jan. 2003	4/2003	12
141 (INT 1370)	16 / apr. 1999	jun. 2002	22/2002	25, 33, 38, 43, 45. 2003: 6, 8, 11
142 (INT 1368)	14 / nov. 1995	jun. 2002	22/2002	23, 37, 50.2003:1-2, 6
143 (INT 1369)	14 / apr. 1999	jun. 2002	22/2002	23, 24. 2003:1-2, 6
144	2 / maj 1997	maj 2002	22/2002	44, 46. 2003: 12
145 (INT 1371)	8 / aug. 2000	dec. 2000	49/2000	2001:1-2, 30 2002: 15, 27, 28, 33, 46, 50. 2003: 9
151 (INT 1375)	8 / feb. 1998	maj 2002	17/2002	29, 38, 40, 43, 46, 49, 50. 2003: 5, 6, 9
152 (INT 1373)	1 / feb. 1998	maj 2002	17/2002	20, 31, 34, 37, 38, 39, 42, 43, 44, 46, 50. 2003:1-2, 4, 6, 9
153	7 / apr. 1997	feb. 2001	5/2001	43. 2002: 23, 50
154	2 / mar. 2002	mar. 2002	9/2002	17, 24, 25, 50
155	1 / feb. 2001	maj 2002	17/2002	20, 31, 39, 50
157	5 / maj 1997	feb. 2001	6/2001	25, 36, 44, 48. 2002: 27, 51-52
158 (INT 1376)	2 / mar. 2002	mar. 2002	9/2002	14, 16, 41, 46. 2003: 5, 11
159 (INT 1374)	1 / mar. 1997	feb. 2003	8/2003	
160	5 / feb. 2000	jun. 2002	22/2002	23, 39, 43, 50. 2003: 1-2
161	6 / feb. 1999	jun. 2002	25/2002	33, 38
162	6 / feb. 1998	maj 2002	17/2002	30, 38, 41. 2003: 12
163	4 / okt. 2002	okt. 2002	42/2002	46
164	5 / jun. 1999	feb.2003	8/2003	
171	5 / apr. 2002	apr.2002	16/2002	17
172	4 / feb. 1998	apr. 2002	13/2002	37
188	1 / okt. 2002	okt. 2002	41/2002	44. 2003: 4, 10



<b>Kort nr.</b> <i>Chart No</i>	<b>Gældende udgave (nr./måned, år)</b> <i>Current edition (No/month, year)</i>	<b>Seneste optryk (måned / år)</b> <i>Latest reprint (month / year)</i>	<b>Opdateret til og med "Søkortrettelser" nr.</b> <i>Updated to "Chart Corrections" No (inclusive)</i>	<b>Rettelser til seneste optryk, se "Søkortrettelser" nr. :</b> <i>Corrections to latest reprint, see "Chart Corrections" No</i>
189 (INT 1336)	5 / feb. 1998	maj 2002	17/2002	41, 45. 2003: 5
190	5 / mar. 1998	maj 2002	19/2002	25. 2003: 11
195	1 / feb. 1999	maj 2002	19/2002	20, 28, 34, 36, 37, 39, 42, 44, 50, 51-52. 2003: 4, 5
196	3 / feb. 2001	jun. 2002	24/2002	36, 42, 47. 2003: 11
197	1 / dec. 2001	dec. 2001	49/2001	2002: 3, 14, 26, 31, 36, 42, 43. 2003: 5, 11
198	1 / dec. 2001	dec. 2001	49/2001	2002: 8, 18, 25. 2003: 10, 11
C	2 / mar. 1998	mar. 1998	31/1997	2002:32
F	4 / jun. 1999	jun. 1999	22/1999	2002:32, 48

**Søportskort / *Small Craft Charts*****Rettelser til kortene i Serie 1, Limfjorden, Skagerrak og Nordsøen, 2002:**

*Corrections to the charts in Series 1, Limfjorden, Skagerrak og Nordsøen. Edition 2002:*

Se Søkortrettelser / *See Chart Corrections*

**2001:** 49.

**2002:** 3, 5, 6, 7, 8, 10, 11, 12, 16, 17, 18, 19, 20, 21, 22, 23, 24, 25, 28, 30, 33, 35, 36, 37, 38, 39, 41, 42, 43, 44, 45, 47, 48, 49, 50, 51-52.

**2003:** 1-2, 5, 6, 7, 8, 9, 11, 12

**Rettelser til kortene i Serie 2, Limfjorden, Kattegat, udgave 2002:**

*Corrections to the charts in Series 2, Kattegat. Edition 2002:*

Se Søkortrettelser / *See Chart Corrections*

**2002:** 8, 9, 10, 11, 12, 17, 18, 19, 20, 21, 22, 23, 24, 25, 26, 28, 29, 31, 33, 34, 35, 36, 37, 38, 39, 40, 41, 42, 43, 48, 49, 50, 51-52.

**2003:** 1-2, 3, 4, 6, 7, 8, 10, 11, 12

**Rettelser til kortene i Serie 3, Storebælt, Smålandsfarvandet, Sundet, Femer Bælt og Bornholm, udgave 2002:**

*Corrections to the charts in Series 3, Storebælt, Smålandsfarvandet, Sundet, Femer Bælt og Bornholm . Edition 2002:*

Se Søkortrettelser / *See Chart Corrections*

**2002:** 8, 9, 13, 14, 15, 16, 17, 18, 19, 20, 21, 22, 23, 24, 25, 26, 27, 28, 29, 30, 31, 32, 33, 34, 35, 36, 37, 38, 39, 40, 41, 42, 43, 44, 45, 46, 47, 48, 50, 51-52.

**2003:** 1-2, 5, 6, 8, 9, 10, 11, 12

**Rettelser til kortene i Serie 4, Lillebælt, Storebælt, Farvandene nord og syd for Fyn, udgave 2002:**

*Corrections to the charts in Series 4, Lillebælt, Storebælt, Farvandene nord og syd for Fyn. Edition 2002:*

Se Søkortrettelser / *See Chart Corrections*

**2002:** 8, 10, 11, 12, 15, 16, 17, 19, 20, 21, 23, 24, 25, 26, 27, 29, 31, 33, 34, 37, 38, 39, 40, 42, 43, 44, 45, 46, 49, 50, 51-52.

**2003:** 1-2, 4, 5, 6, 8, 9, 11.

## Havnelodserne

### *Den danske Havnelods, Erhvervshavne – 2002*

#### **Side 317 – Nakskov Havn**

I afsnittet **Afmærkning** rettes 1/4-15/11 til 15/4-15/11.

(12/354 2003)

#### **Side 390 – Rønne Havn**

Afsnittet **Største skibe** rettes til:

##### **Største skibe**

der kan besejle havnen: Længde 240 m og dybgang 8,0 m.

(Rønne Havn, 10. marts 2003)

#### **Side 443- Studstrupværkets Havn**

Erstat planen af medfølgende nye plan.

(KMS 21. marts 2003)

#### **Side 564 – 566**

Søfartsstyrelsens bekendtgørelse om anvendelse af lods i danske farvande (bekendtgørelse nr. 621 af 23. juli 2002 jævnfør Søkortrettelser nr. 33 2002).

Som følge af Søfartsstyrelsens udstedelse af bekendtgørelse om ændring af bekendtgørelse (ændringsbekendtgørelse nr. 83 af 5. februar 2003, som trådte i kraft 15. februar 2003) rettes følgende i bekendtgørelsen:

##### **§ 11, stk. 4 rettes til:**

»Stk. 4. Kravet om anvendelse af lods finder ikke anvendelse på:

- 1) tankskibe, som føres af en skibsfører, der mindst 5 gange inden for de sidste 6 måneder har besejlet strækningen med det pågældende skib, og
- 2) andre skibe, som føres af en skibsfører, der mindst 5 gange inden for de sidste 12 måneder har besejlet strækningen med det pågældende skib.«

##### **§ 13, stk. 2 rettes til:**

»Stk. 2. Denne bestemmelse finder ikke anvendelse på ikke-tankskibe med en længde på op til 65 m henholdsvis en dybgang på op til 4 m, som føres af en skibsfører, der mindst 5 gange inden for de sidste 12 måneder har besejlet Mariager Fjord med det pågældende skib.«

I § 19, stk. 2, ændres »besejlet« til: »passeret«.

(12/374 2003)

### *Den danske Havnelods, Erhvervshavne - 2002*

#### **Side 149 – Hadsund Havn**

#### **Side 186 – Hobro Havn**

### *Havnelodsen Nordlige Kattegat – 2001*

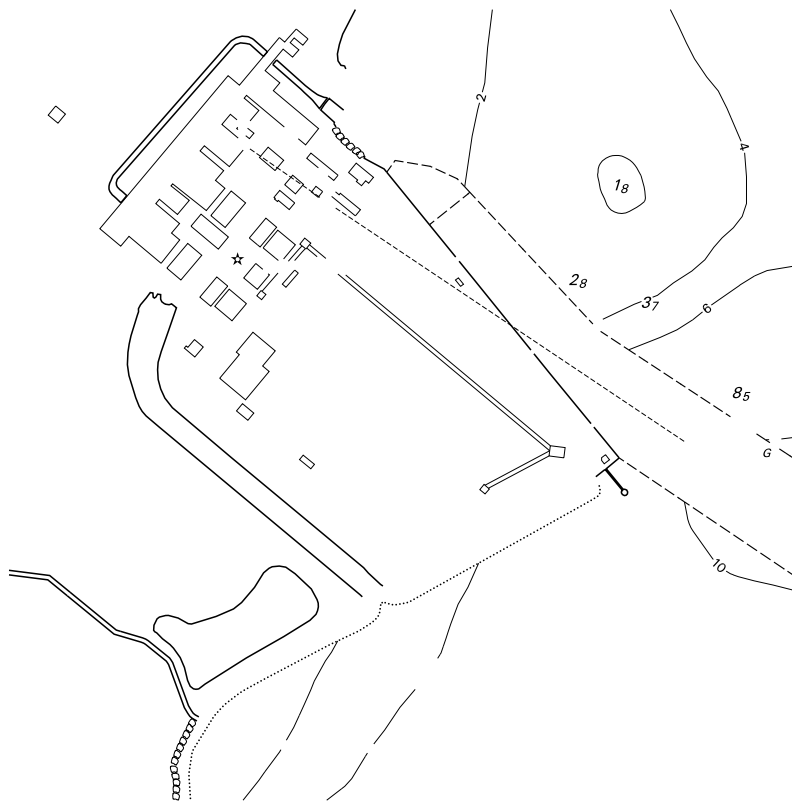
#### **Side 39 – Hadsund Havn**

#### **Side 52 – Hobro Havn**

Afsnittet **Lodstvang** rettes til:

##### **Lodstvang**

I henhold til Søfartsstyrelsens "Bekendtgørelse om anvendelse af lods i danske farvande" skal skibe med en længde på 60 m og derover henholdsvis skibe med en dybgang på 3,50 meter og derover anvende lods ved sejlads på Mariager Fjord. Bestemmelsen finder ikke anvendelse på ikke-tankskibe med en længde på op til 65 m henholdsvis en dybgang på op til 4 m, som føres af en skibsfører, der mindst 5 gange inden for de sidste 12 måneder har besejlet Mariager Fjord med det pågældende skib.



I øvrigt henvises til Forsvarsministeriets "Bekendtgørelse om pligt til at anvende lods på dansk søterritorium"

Den største dybgang for skibe, der anløber Mariager Fjord, er 5,20 m. Skibe med maksimal dybgang kan kun påregne lodsning ved daglig vande eller derover. Natsejlads finder normalt sted med skibe på indtil ca. 1500 tons dødvægt og som er udstyret med lyskaster.

(12/374 2003)

***Den danske Havnelods,  
Erhvervshavne - 2002***

**Side 156– Hals Havn**

***Havnelodsen Jyllands Vestkyst og  
Limfjorden – 2001***

**Side 56 – Hals Havn**

Afsnittet **Lodstvang** rettes til:

**Lodstvang**

I henhold til Søfartsstyrelsens "Bekendtgørelse om anvendelse af lods i danske farvande" skal skibe med en dybgang på 6 m og derover anvende lods ved passage af strækningen mellem Hals Barre fyr og Aalborg havneområde. Bestemmelsen finder ikke anvendelse på skibe, som føres af en skibsfører, der mindst 5 gange inden for de sidste 6 måneder har passeret strækningen med det pågældende skib.

I øvrigt henvises til Forsvarsministeriets "Bekendtgørelse om pligt til at anvende lods på dansk søterritorium".

(12/374 2003)

***Den danske Havnelods,  
Erhvervshavne - 2002***

**Side 297 – Løgstør Havn**

***Havnelodsen Jyllands Vestkyst  
og Limfjorden – 2001***

**Side 107 – Løgstør Havn**

Afsnittet **Lodstvang** rettes til:

**Lodstvang**

I henhold til Søfartsstyrelsens "Bekendtgørelse om anvendelse af lods i danske farvande" skal skibe med en længde på 80 m og derover anvende lods ved passage af jernbanebroen over Limfjorden.

Skibe med en dybgang på mere end 3,1 m skal anvende lods ved passage af de uddybede render ved Draget, Mejlgrunden og over Løgstør Grunde.

Ved væsentlig tilsanding i renderen over Løgstør Grunde, vil kravet om anvendelse af lods blive ændret til at gælde for skibe med en dybgang på 2,8 m og derover, så længe tilsandingen varer. Eventuel tilsanding i renderne vil blive bekendtgjort i »Efterretninger for Søfarende«. Kravet om anvendelse af lods finder ikke anvendelse på dels tankskibe, som føres af en skibsfører, der mindst 5 gange inden for de sidste 6 måneder har besejlet strækningen med det pågældende skib, og dels andre skibe, som føres af en skibsfører, der mindst 5 gange inden for de sidste 12 måneder har besejlet strækningen med det pågældende skib.

Skibe med en længde på 35 m og derover skal anvende lods ved passage af Oddesundbroen. Denne bestemmelse finder ikke anvendelse på skibe, som føres af en skibsfører, der mindst 5 gange inden for de sidste 6 måneder har besejlet Oddesundbroen med det pågældende skib, såfremt skibet er udstyret med et VHF-anlæg med kanalerne 16, 12 og 13.

I øvrigt henvises til Forsvarsministeriets "Bekendtgørelse om pligt til at anvende lods på dansk søterritorium".

(12/374 2003)

**Den danske Havnelods,  
Erhvervshavne - 2002**

**Side 521 – Aalborg Havn**

**Havnelodsens Jyllands Vestkyst og  
Limfjorden – 2001**

**Side 213 – Aalborg Havn**

Afsnittet **Lodstvang** rettes til:

**Lodstvang**

I henhold til Søfartsstyrelsens "Bekendtgørelse om anvendelse af lods i danske farvande" skal skibe med en dybgang på 6 m og derover anvende lods ved passage af strækningen mellem Hals Barre fyr og Aalborg havneområde. Bestemmelsen finder ikke anvendelse på skibe, som føres af en skibsfører, der mindst 5 gange inden for de sidste 6 måneder har passeret strækningen med det pågældende skib.

Skibe med en længde på 80 m og derover skal anvende lods ved passage af jernbanebroen over Limfjorden.

Skibe med en dybgang på mere end 3,1 m skal anvende lods ved passage af de uddybede render ved Draget, Mejlgrunden og over Løgstør Grunde. Ved væsentlig tilsanding i renderen over Løgstør Grunde, vil kravet om anvendelse af lods blive ændret til at gælde for skibe med en dybgang på 2,8 m og derover, så længe tilsandingen varer. Eventuel tilsanding i renderne vil blive bekendtgjort i »Efterretninger for Søfarende«. Kravet om anvendelse af lods finder ikke anvendelse på dels tankskibe, som føres af en skibsfører, der mindst 5 gange inden for de sidste 6 måneder har besejlet strækningen med det pågældende skib, og dels andre skibe, som føres af en skibsfører, der mindst 5 gange inden for de sidste 12 måneder har besejlet strækningen med det pågældende skib.

Se også under Særlige bestemmelser.

I øvrigt henvises til Forsvarsministeriets "Bekendtgørelse om pligt til at anvende lods på dansk søterritorium".

(12/374 2003)

**Havnelodsens Østersøen omkring  
Bornholm – 2002**

**Side 44 – Rønne Havn**

Afsnittet **Største skibe** rettes til:

**Største skibe**

der kan besejle havnen: Længde 240 m og dybgang 8,0 m.

(Rønne Havn, 10. marts 2003)

**Havnelodsens  
Smålandsfarvandet og  
Østersøen – 2002**

**Side 107 – Nakskov Havn**

I afsnittet **Afmærkning** rettes 1/4-15/11 til 15/4-15/11.

(12/354 2003)

**Havnelodsens Sydlige Kattegat  
og Isefjord – 2001**

**Side 267 – Studstrupværkets  
Havn**

Erstat planen af medfølgende nye plan.

(KMS 21. marts 2003)

Søkortrettelser / *Chart Corrections*  
på Internet  
<http://www.kms.dk>

---

"Søkortrettelser" indeholder de officielle rettelser til danske, grønlandske og færøske søkort, de danske søsportskort samt "Den danske Havnelods, Erhvervshavne" og de regionale havnelodser. "Søkortrettelser" fås i abonnement og udsendes desuden som bilag til Efterretninger for Søfarende (EfS). Ved henvisninger til flere søkort i forskellig målestok nævnes kortet i største skala først og rettelsen er beskrevet, som den bør udføres i dette kort. Oplysningerne i parentes efter rettelse refererer til EfS (nr./løbenr. år) eller anden kilde. Abonnement på "Søkortrettelser" kan tegnes for et kalenderår ved henvendelse til: Kort & Matrikelstyrelsen, Markedsområdet, Rentemestervej 8, 2400 København NV, Telefon: 35 87 50 50. E- mail: [kms@kms.dk](mailto:kms@kms.dk). Pris for levering i 2003 kr. 90,- inkl. moms.

"Chart Corrections" contain the official corrections to the Danish, the Greenlandic and the Faeroese charts and the Danish small craft chart series. "Chart Corrections" are only available as a subscription. Furthermore, they are annexed "Efterretninger for Søfarende" (Danish N. t. M.). When referring to several charts of different scales, the largest scale chart is mentioned first, and instructions for the correction of this chart are given. The figures in the brackets after the corrections refer to Danish N.t.M. (No/serial year) or other source. For orders or enquiries about subscription please contact: Kort & Matrikelstyrelsen, Customer Relations, Rentemestervej 8, 2400 København NV. Tel.: + 45 35 87 50 50. E- mail: [kms@kms.dk](mailto:kms@kms.dk). Price for subscription in 2003 DKK 90,- .

---

© Kort & Matrikelstyrelsen 2003

Gengivelse er tilladt med tydelig kildeangivelse. Havneplaner mærket "© Kort & Matrikelstyrelsen" må ikke gengives eller reproduceres medmindre der foreligger skriftlig tilladelse hertil.