



SØKORTRETTELSER

CHART CORRECTIONS

8

Rettelse nr. / Correction No 43 - 64

© Kort & Matrikelstyrelsen
ISSN 0905-1481

Kort / Chart	Rettelse nr. / Correction No	Kort / Chart	Rettelse nr. / Correction No
81	43	S 223	55
102 (INT 1302)	44	S 226	57
103 (INT 1303)	44	S 232	58
114 (INT 1377)	44	S 304	59
116	45	S 306	50
134 (INT 1334)	46	S 309	60
141 (INT 1370)	44	S 312	50
142 (INT 1368)	47, 48	S 319	48
152 (INT 1373)	49	S 320	47, 48, 61
160	48	S 321	61
195	49	S 321 Plan C	61
198	50	S 322	44
S 110	51, 52	S 326	62
S 201	51, 52	S 401	44
S 202	52	S 402	61
S 203	53	S 402 Plan C	61
S 205	54	S 403	47, 48, 61
S 211	53, 55	S 406	49, 63
S 212	54	S 406 Plan C	49
S 213	56	S 408	64

Rettelser til de nye søsportskortserier 2, 3 og 4

Hvert af kortene i de nye serier har selvstændigt nummer, som følger:

Kortene i **Serie 2**: S 201 - S 234, i **Serie 3**: S 301 - S 334 og i **Serie 4**: S 401 - S 428.

Kortene er ajourført til og med det nr. af Søkortrettelser, der er anført i nederste, venstre hjørne af kortet. Siden kortene blev trykt er der i Søkortrettelser bragt en del rettelser, der også giver rettelser til de nye Serier 2, 3 og 4. I dette nr. findes derfor de rettelser der bør udføres i kortene for at disse kan være opdateret. Rettelser til 2002-udgaven af Serie 1, se Søkortrettelser 49/2001 og 3, 5, 6 og 7 / 2002 samt dette nr.

Rettelse nr. / Correction No.

Kort / Chart

43

Færøerne N

81

Flyt fra 1) til 2)

Fl (5)Y.20s Δ Y

62°30,1'N 6°48,0'W

Move from 1) to 2)

Målestation

62°30,5'N 6°48,5'W

(8/289 2002)

44

114 (INT 1377)
 141 (INT 1370)
 102 (INT 1302)
 103 (INT 1303)
 S 322
 S 401

Fyns Hoved N

Ref. Søkortrettelser / *Chart Corrections* 12/135 og 50/400 2001.
 Tilføj sejlrende med mindste dybde på 15,7 m som vist på medfølgende udsnit (kort 114 og 141).
Insert channel with least depth 15,7 m as shown on the enclosed extract (charts 114 and 141).

Grønne lystønder, Fl.G.3s
 55°40,238'N 10°37,677'E
 55°39,324'N 10°35,379'E
 55°39,078'N 10°34,633'E

Røde lystønder, Fl.R.3s
 55°40,031'N 10°37,645'E
 55°39,172'N 10°35,459'E
 55°38,819'N 10°34,453'E

Erstat noten "Samsø S – Anbefalet sejlløb" med følgende nye note:

SKIBE MED STOR DYBGANG

Det viste sejlløb S for Samsø (55° 44,5'N 10° 35'E) og renden N for Fyns Hoved (55° 39,5'N 10° 36'E) benyttes af skibe med stor dybgang.

Replace the Note "Samsø S – Recommended track" by following new Note:

DEEP DRAUGHT VESSELS

The track shown S of Samsø (55° 44,5'N 10° 35'E) and the channel N of Fyns Hoved (55° 39,5'N 10° 36'E) are used by deep draught vessels

(8/283 2002)

45

116, plan

Rørvig Havn

Ret / Amend

til / to

Juster grænsen for 3,5 m området i overensstemmelse hermed.

Adjust the limit of the 3,5 m area accordingly.



55°56,660'N 11°46,170'E
 justeret / *adjusted* position

(8/278 2002)

46

134 (INT 1334)

Nyhavn

Udtag mellem 1) og 2)

Delete joining 1) and 2)



1) 55°40,83'N 12°35,27'E
 2) 55°40,74'N 12°35,63'E
 (8/269 2002)

47

142 (INT 1368)
 S 320
 S 403

Onsevig Havn NW

Udtag / Delete

Målestation Y

54°58,00'N 11°03,00'E

(8/272 2002)

48	Omø Stålgrunde W	
142 (INT 1368)	Udtag / Delete	Fl(5)Y.20s Y Y
160		55°04,00'N 11°08,00'E
S 319		
S 320		
S 403		(8/271 2002)
49	Mørke Dyb - Marstal Havn	
152 (INT 1373)	Ret samtlige tøndere mellem 1) og 2),	1) ca. 54°54,0'N 10°32,4'E,
195	3) – 5) samt på 6) til stager med	E-kardinal
S 406	respektive topbetegnelser og farver.	2) ca. 54°53,1'N 10°33,3'E,
S 406 Plan C	<i>Amend all buoys between 1) and 2),</i>	S-kardinal
	<i>3) – 5) and at 6) to spar buoys with</i>	3) 54°52,55'N 10°34,18'E,
	<i>respective topmarks and colours.</i>	rød/hvid tønne, justeret / <i>adjusted</i>
		position
	S 406	4) ca. 54°52,1'N 10°31,3'E,
	Ret positionen for WP218 til	N-kardinal
	54°52,55'N 10°34,18'E.	5) ca. 54°51,44'N 10°31,35'E,
	<i>Amend the position for WP218 to</i>	rød tønne
	<i>54°52,55' N 10°34,18'E.</i>	6) 54°51,34'N 10°31,69'E,
		grøn tønne, justeret / <i>adjusted</i>
		position
		(8/274 2002)
50	Bjelkes Flak S	
198	Ret dybden 11,3 m til 17,3 m	ca. 54°54,3'N 12°30,2'E
S 306	<i>Amend the depth 11,3 m to 17,3</i>	
S 312		(FRV 19. februar 2002)
51	WP skema	
S 110	Ret i skemaet / <i>Amend in the list</i>	
S 201	Ret WP 71 til / <i>to</i> WP 72	
	Ret WP 72 til / <i>to</i> WP 73	
		(KMS, 25. februar 2002)
52	Sæby S – Kungen Fyr E	
S 110	Tilføj mellem positionerne 1) – 28)	1) 57°18,08'N 10°32,06'E
S 201	<i>Insert joining 1) – 28)</i> ~~~~~	2) 57°18,25'N 10°33,69'E
S 202		3) 57°19,73'N 10°37,40'E
		4) 57°26,75'N 10°57,59'E
		5) 57°28,47'N 11°11,50'E,
		ramme / <i>border</i> S 202
		6) 57°29,09'N 11°16,36'E
		7) 57°29,20'N 11°17,00'E,
		ramme / <i>border</i> S 110, S 201
		8) 57°29,35'N 11°17,88'E
		9) 57°30,93'N 11°30,35'E
		10) 57°30,83'N 11°31,38'E
		11) 57°30,66'N 11°32,09'E
		12) 57°29,68'N 11°38,51'E
		13) 57°29,59'N 11°39,04'E
		14) 57°29,49'N 11°39,68'E

- 15) 57°29,31'N 11°40,75'E
- 16) 57°28,97'N 11°41,55'E
- 17) 57°28,84'N 11°42,24'E
- 18) 57°28,95'N 11°42,97'E
- 19) 57°28,64'N 11°44,61'E
- 20) 57°28,00'N 11°45,97'E
- 21) 57°28,00'N 11°46,44'E
- 22) 57°27,96'N 11°46,73'E
- 23) 57°28,21'N 11°48,64'E
- 24) 57°28,07'N 11°49,27'E
- 25) 57°28,16'N 11°49,63'E
- 26) 57°28,25'N 11°53,18'E
- 27) 57°27,98'N 11°53,48'E
- 28) 57°27,36'N 11°54,95'E

(Søkortrettelser 5/23 2002)

- 53**
S 203
S 211
- Mariager Fjord**
Udtag / Delete G ▲ M.Fj. 56°41,401'N 10°29,962'E
Tilføj / Insert LF1.G.10s ▲ M.Fj.
- (Søkortrettelser 5/24 2002)
- 54**
S 205
S 212
- Glatved Lasteanlæg**
Udtag / Delete Fl.G.3s 56°17,99'N 10°51,96'E
(51-52/1163 2001)
- 55**
S 211
S 223
- Hevring Flak NW. Mellempolde S.**
Udtag / Delete (1.4.-15.11.) ⚓ Y 56°34,67'N 10°22,02'E
Tilføj / Insert (1.4.-15.11.) ⚓ Y 56°36,256'N 10°19,213'E
- (Søkortrettelser 7/37 2002)
- 56**
S 213
- Ebeltoft Vig**
Udtag / Delete Kapsejladsområde 56°12,7'N 10°38,3'E
1.4.-15.11.
- (Søkortrettelser 6/29 2002)
- 57**
S 226
- Søportskortserie 2**
Korthenvisning i den sydlige ramme
rettes fra S 413 til S412
- (KMS, 25. oktober 2002)
- 58**
S 232
- Frederikssund S**
Udtag (1.4. – 15.11.) ved 1) 55°49,835'N12°03,287'E
kapsejladsmærkerne på 1) –3) 2) 55°49,465'N12°02,727'E
Delete (1.4. – 15.11.) at the racing 3) 55°48,585'N12°03,528'E
marks in 1) – 3)
- (Søkortrettelser 6/30 2002)

59 S 304	Køge Havn S og Køge Sønakke W. Udtag / Delete (1.4.-15.11.) ⚓ Y	55°27,06'N 12°12,02'E 55°24,16'N 12°18,13'E (Søkortrettelser 7/38 2002)
60 S 309	Nexø Havn N. Udtag / Delete ⚓	55°03,93'N 15°08,32'E (Søkortrettelser 7/42 2002)
61 S 320 S 321 S 321 Plan C S 402 S 402 Plan C S 403	Slipshavn – Korsør S Erstat kablet med et kabelfelt der mod N er begrænset af en linie ----- mellem 1) – 20) og mod S af en linie mellem 21) – 39) <i>Replace the cable by a cable area which towards N is bounded by a line</i> ----- <i>joining</i> <i>1) – 20) and towards S by a line joining 21) – 39)</i>	1)55°17,157'N 10°49,865'E 2)55°16,793'N 10°50,240'E, ramme / border S 402 Plan C S 321 Plan C 3)55°16,440'N 10°50,603'E 4)55°15,955'N 10°51,661'E 5)55°15,947'N 10°52,594'E 6) 55°16,304'N 10°54,396'E 7) 55°16,709'N 10°54,867'E 8) 55°16,956'N 10°55,248'E 9) 55°17,217'N 10°55,912'E 10)55°17,363'N 10°56,524'E 11)55°17,321'N 10°57,414'E 12)55°17,214'N 10°58,376'E 13)55°17,283'N 10°58,927'E 14)55°17,469'N 11°02,007'E 15)55°17,500'N 11°02,196'E, ramme / border S320, S 403 16)55°18,192'N 11°06,409'E 17)55°18,938'N 11°08,040'E 18)55°18,955'N 11°08,190'E 19)55°19,099'N 11°08,766'E 20)55°19,275'N 11°08,840'E 21)55°17,142'N 10°49,395'E 22)55°16,740'N 10°49,807'E ramme / border S 321 Plan C S 402 Plan C 23)55°16,277'N 10°50,282'E 24)55°15,810'N 10°51,312'E ramme / border S321, S 402 25)55°15,712'N 10°51,528'E 26)55°15,679'N 10°52,528'E 27)55°15,810'N 10°53,162'E, ramme / border S321, S 402 28)55°16,139'N 10°54,752'E

29)55°16,589'N10°55,420'E
 30)55°16,776'N10°55,563'E
 31)55°17,116'N10°56,661'E
 32)55°16,948'N10°58,342'E
 33)55°17,242'N11°02,100'E
 34)55°17,500'N11°03,245'E,
 ramme / border S320, S 403
 35)55°17,980'N11°06,659'E
 36)55°18,726'N11°08,302'E
 37)55°18,728'N11°08,410'E
 38)55°18,897'N11°09,129'E
 39)55°19,171'N11°09,202'E
 (Søkortrettelser 5/25 2002)

62	Sandvig Fiskerihavn NE.		
S 326	Udtag / Delete (1.4.-15.11.) ⚓ Y		55°03,81'N 12°07,58'E (Søkortrettelser 7/41 2002)
63	Avernakø N og Svelmø Trille.		
S 406	Udtag / Delete (1.4.-15.11.) ⚓ Y 2 tønder / buoys		ca. 55°01,7'N 10°16,5'E
	Tilføj / Insert (1.4.-15.11.) ⚓ Y		55°02,229'N 10°19,338'E 55°02,178'N 10°19,350'E (Søkortrettelser 7/40 2002)
64	Mittelgrund SW		
S 408	Tilføj sten med dybde 6,5 m Insert rock with depth 6,5 m		54°48,929'N 9°26,007'E (Søkortrettelser 3/10 2002)

UDGIVELSER / PUBLICATIONS

Ny udgave udkommer / New edition to be published

Ny udgave af kort 101 (INT 1301), Kattegat, N-lige del. 3. udgave. 1 : 200 000

Kortet forventes udgivet medio april 2002.

Med udgivelsen vil tidligere udgave blive annulleret.

New edition of chart 101 (INT 1301), Kattegat, N-lige del. 3rd edition. 1 : 200 000.

The chart is scheduled for publication mid April 2002.

On publication former edition will be cancelled.

Havnelodserne

Havnelodsen Sydlige Kattegat og Iseffjord - 2001

Side 243 – Rørvig Havn

Ret ▲ G til Í G på position 55°56,660'N 11°46,170'E (justeret position). Uddybningsgrænsen justeres i overensstemmelse hermed.

(8/278 2002)

Den danske Havnelods, Erhvervshavne – 2002

Side 299 – Marstal Havn

Ret de røde tønder på 1) og 2) på E-siden af 3,6 m renden og den grønne tønde på 3) til stager med topbetegnelse.

- 1) 54°51,49'N 10°31,35'E
- 2) 54°51,44'N 10°31,35'E
- 3) 54°51,34'N 10°31,69'E

Side 300

I afsnittet **Afmærkning** erstattes de 6 første linier med:

Ved indsejling til løbet N-fra er udlagt en hvid stage med rød kugletopbetegnelse. NW for Hovvig Grund er udlagt en sort/gul stage med N-topbetegnelse. Løbet N-fra er på N- og W-siden afmærket med grønne stager med topbetegnelse og på S- og E-siden med røde stager med topbetegnelse.

(8/274 2002)

grønne stager med topbetegnelse og på S- og E-siden med røde stager med topbetegnelse.

(8/274 2002)

Havnelodsen Lillebælt og Farvandet syd for Fyn – 2002

Side 122 – Marstal Havn

Ret de røde tønder på 1) og 2) på E-siden af 3,6 m renden og den grønne tønde på 3) til stager med topbetegnelse.

- 1) 54°51,49'N 10°31,35'E
- 2) 54°51,44'N 10°31,35'E
- 3) 54°51,34'N 10°31,69'E

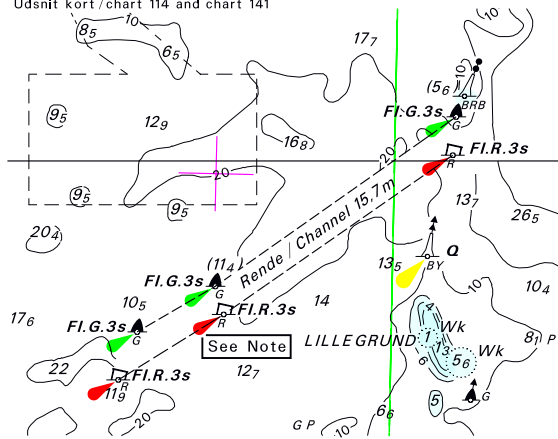
Side 123

I afsnittet **Afmærkning** erstattes de 6 første linier med:

Ved indsejling til løbet N-fra er udlagt en hvid stage med rød kugletopbetegnelse. NW for Hovvig Grund er udlagt en sort/gul stage med N-topbetegnelse. Løbet N-fra er på N- og W-siden afmærket med grønne stager med topbetegnelse og på S- og E-siden med røde stager med topbetegnelse.

(8/274 2002)

Udsnit kort / chart 114 and chart 141



Søkortrettelser / Chart Corrections 8 / 2002

Søkortrettelser / *Chart Corrections*
på Internet
<http://www.kms.dk>

"Søkortrettelser" indeholder de officielle rettelser til danske, grønlandske og færøske søkort, de danske søsportskort samt "Den danske Havnelods" og de regionale havnelodser. "Søkortrettelser" fås i abonnement og udsendes desuden som bilag til Efterretninger for Søfarende (E.f.S.). Ved henvisninger til flere søkort i forskellig målestok nævnes kortet i største skala først og rettelserne er beskrevet, som den bør udføres i dette kort. Oplysningerne i parentes efter rettelserne refererer til E.f.S. (nr.-løbenr./år) eller anden kilde. Abonnement på "Søkortrettelser" kan tegnes for et kalenderår ved henvendelse til: Kort & Matrikelstyrelsen, Detailhandelskontoret, Rentemestervej 8, 2400 København NV, Telefon: 35 87 50 50 lokal 5304, Telefax: 35 87 50 68. E- mail: kms@kms.dk. Pris for levering i 2002 kr. 88,- inkl. moms.

"Chart Corrections" contain the official corrections to the Danish, the Greenlandic and the Faeroese charts and the Danish small craft chart series. "Chart Corrections" are only available as a subscription. Furthermore, they are annexed "Efterretninger for Søfarende" (Danish N. t. M.). When referring to several charts of different scales, the largest scale chart is mentioned first, and instructions for the correction of this chart are given. The figures in the brackets after the corrections refer to Danish N.t.M. (No/serial No/year) or other source. For orders or enquiries about subscription please contact: Kort & Matrikelstyrelsen, Retail Business Department, Rentemestervej 8, 2400 København NV. Tel.: + 45 35 87 50 50, ext. 5304, Fax: + 45 35 87 50 68. E- mail: kms@kms.dk. Price for subscription in 2002 DKK 88,- .

© Kort & Matrikelstyrelsen 2002

Gengivelse er tilladt med tydelig kildeangivelse. Havneplaner mærket "© Kort & Matrikelstyrelsen" må ikke gengives eller reproduceres medmindre der foreligger skriftlig tilladelse hertil.