



SØKORTRETTELSER 35

CHART CORRECTIONS

Rettelse nr. / Correction No 268 - 279

© Kort & Matrikelstyrelsen
ISSN 0905-1481

| Kort / Chart | Rettelse nr. / Correction No | Kort / Chart | Rettelse nr. / Correction No |
|----------------|--------------------------------------|----------------|------------------------------|
| 81 | 268 | 117 | 278 |
| 82 | 269, 270, 271, 272, 273, 274, 275 | 129 | 278 |
| 84 | 275 | 132 (INT 1332) | 279 |
| 93 | 276 | 133 (INT 1333) | 279 |
| 99 | 276 | S 124 | 277 |
| 108 (INT 1448) | 277 | S 228 | 278 |
| 116 | 278 | S 304 | 279 |

Rettelse nr. / Correction No.*Kort / Chart***268**

81

TorshavnRet / Amend
til / to

5-11M

15/11M

ca. 62°00,3'N 6°48,0'W

*(KMS, 26.august 2002)***269**

82

HaraldsundTilføj i området inden for en linie
mellem 1) – 6)

☐

*Insert in the area within a line joining
1) - 6)*

☐

1) ca.62°19,56'N 6°36,87'W,
kyst / coast

2) 62°19,373'N 6°37,345'W

3) 62°18,907'N 6°36,702'W

4) 62°18,206'N 6°36,060'W

5) 62°17,725'N 6°35,992'W

6) ca.62°17,61'N 6°35,56'W,
kyst / coast*(35/848 2002)***270**

82

VedvigTilføj i området inden for en linie
mellem 1) – 4)

☐

*Insert in the area within a line joining
1) - 4)*

☐

1) 62°19,006'N 6°27,705'W



2) 62°18,713'N 6°27,794'W

3) 62°18,747'N 6°28,298'W

4) 62°19,039'N 6°28,209'W

(35/850 2002)

- 271**
82 **Bordö Vig**
Tilføj i området inden for en linie mellem 1) – 5) ☐☐☐ 1) ca.62°11,06'N 6°30,39'W,
kyst / coast
2) 62°10,909'N 6°31,255'W
Insert in the area within a line joining 1) - 5) ☐☐☐ 3) 62°11,454'N 6°32,009'W
4) 62°12,292'N 6°32,743'W
5) ca.62°12,44'N 6°32,47'W,
kyst / coast
(35/844 2002)
- 272**
82 **Arnefjord**
Tilføj i områderne inden for en linie mellem 1) – 4) og 5) – 8) ☐☐☐ 1) ca.62°14,21'N 6°31,58'W,
kyst / coast
2) 62°14,423'N 6°31,368'W
Insert in the areas within a line joining 1) - 4) and 5) – 8) ☐☐☐ 3) 62°14,867'N 6°31,868'W
4) ca.62°14,96'N 6°32,08'W,
kyst / coast
5) ca.62°14,52'N 6°30,69'W,
kyst / coast
6) 62°14,576'N 6°31,019'W
7) 62°15,080'N 6°31,585'W
8) ca.62°15,15'N 6°31,58'W,
kyst / coast
(35/845 2002)
- 273**
82 **Kvannesund**
Udtag / Delete Afm. ☐☐☐ ca. 62°19,7'N 6°32,9'W
Tilføj i området inden for en linie mellem 1) – 5) ☐☐☐ 1) ca.62°21,01'N 6°33,24'W,
kyst / coast
2) 62°21,019'N 6°33,709'W
Insert in the area within a line joining 1) - 5) ☐☐☐ 3) 62°20,389'N 6°33,760'W
4) 62°19,587'N 6°32,898'W
5) ca.62°19,59'N 6°32,47'W,
kyst / coast
(35/847 2002)
- 274**
82 **Kvannesund**
Tilføj i områderne inden for en linie mellem 1) – 4) og 5) – 8) ☐☐☐ 1) ca.62°16,15'N 6°28,88'W,
kyst / coast
2) 62°16,436'N 6°28,654'W
Insert in the areas within a line joining 1) - 4) and 5) – 8) ☐☐☐ 3) 62°16,867'N 6°30,570'W
4) ca.62°16,59'N 6°30,86'W,
kyst / coast
5) ca.62°16,90'N 6°28,24'W,
kyst / coast
6) 62°16,629'N 6°28,451'W
7) 62°17,057'N 6°30,349'W
8) ca.62°17,21'N 6°30,19'W,
kyst / coast
(35/846 2002)

- 275**
84
82
- Kunø S**
Tilføj i området inden for en linie mellem 1) – 8)
- Insert in the area within a line joining 1) - 8)*
-  Afm.
-  Afm.
- 1) ca. 62°15,00'N 6°36,82'W, kyst / coast
2) 62°14,930'N 6°36,728'W
3) 62°14,938'N 6°35,939'W
4) 62°15,089'N 6°35,589'W
5) 62°15,240'N 6°35,485'W
6) 62°15,34'N 6°35,50'W ramme / border
7) 62°15,641'N 6°35,667'W
8) ca. 62°15,66'N 6°35,75'W, kyst / coast (35/849 2002)
- 276**
93, plan Hvide Sande
99, plan Hvide Sande
- Hvide Sande Havn**
Udtag luftledningen med gennemsejlingshøjde 24 m
Delete overhead cable with 24 m clearance
- ca. 56°00,1'N 8°07,2'E
(Hvide Sande Havn, 27. august 2002)
- 277**
108 (INT 1448)
S 124
- Lem Vig. Follup Odde S**
Tilføj sten med dybde
Insert rock with depth
- 1,5 m
56°34,951'N 8°17,228'E
(35/836 2002)
- 278**
117
116
129
S 228
- Den gravede rende over Lynæs Sand**
Ret renden og dybden i denne til 6 m som vist på medfølgende udsnit af kort 117
Amend the channel and the depth in the channel to 6 m as shown on the enclosed extract of chart 117.
- ca. 55°56,0'N 11°49,8'E
(35/831 2002)
- 279**
133 (INT 1333)
132 (INT 1332)
S 304
- Indsejlingerne til Brøndby, Valensbæk, Ishøj og Hundige Havne**
Ombyt tønderne på 1) – 11) med stager med den respektive topbetegnelse og farve.
Replace the buoys in 1) – 11) by spar buoys with the respective topmark and colour.
- 1) 55°33,232'N 12°26,975'E, W-kardinaltønde
2) 55°34,502'N 12°26,665'E, grøn spidstønde
3) 55°35,744'N 12°26,385'E, grøn spidstønde
4) 55°32,831'N 12°26,290'E, rød stumpstønde
5) 55°34,287'N 12°25,329'E, rød stumpstønde
6) 55°35,687'N 12°24,506'E, N-kardinaltønde
7) 55°32,935'N 12°23,903'E, grøn spidstønde
8) 55°34,000'N 12°23,213'E, grøn spidstønde

- 9) 55°35,071'N 12°22,491'E,
grøn spidstønde
10) 55°32,960'N 12°23,268'E,
E-kardinaltønde
11) 55°33,844'N 12°22,395'E,
rød stumpstønde
(35/827 og 35/828 2002)

Havnelodserne

Den danske Havnelods, Erhvervshavne – 2002

Side 206 – Hundested Havn

Udtag renden og ”Rende 6,4m” som vist på medfølgende udsnit af kort 117.

(35/831 2002)

Side 209- Hvide Sande

Fiskerihavn

Udtag luftledningen med gennemsejlingshøjde 24 m på ca. 56°00,1'N 8°07,2'E.

Side 210

Under **Ledninger** udtages afsnittet *Luftledninger*.

(Hvide Sande Fiskerihavn, 27. august 2002)

Side 481 – Thorsminde Havn

Erstat afsnittene **Strømsignaler** og **Vandstandssignaler** med:

Strømsignaler:

Til vejledning om strømforholdene afgives følgende signaler på en mast stående ved sydenden af slusen.

Om dagen:

1 lang, sort kegle med spidsen opad betyder ”hård indstrøm”.

1 lang, sort kegle med spidsen nedad betyder ”hård udstrøm”.

Om natten:

1 grøn lanterne over en hvid lanterne betyder ”hård indstrøm”.

1 hvid lanterne over en grøn lanterne betyder ”hård udstrøm”.

Vandstandssignaler. Fra en signalmast N for slusen afgives følgende signaler:

Hele døgnet:

2 hvide lanterner placeret i samme højde betyder, at havets vandstand er over middelvandstand.

1, 2 eller 3 hvide lanterner i en lodret linie betyder, at havets vandstand er henholdsvis $\frac{1}{4}$, $\frac{1}{2}$ eller $\frac{3}{4}$ meter under middelvandstand.

1 rød lanterne betyder, at havets vandstand er 1 meter eller mere under middelvandstand.

(Thorsminde Havn, 28. august 2002)

Havnelodsen Sydlige Kattegat og Isefjord – 2001

Side 112 – Hundested Havn

Udtag renden og ”Rende 6,4m” som vist på medfølgende udsnit af kort 117.

(35/831 2002)

Havnelodsen Jyllands Vestkyst og Limfjorden – 2001

Side 31 – Egense Lystbådehavn

Erstat planen med medfølgende nye plan.

(KMS, 27. august 2002)

Side 87 – Hvide Sande

Fiskerihavn

Under **Ledninger** udtages afsnittet *Luftledninger*.

Side 88

Udtag luftledningen med gennemsejlingshøjde 24 m på ca. 56°00,1'N 8°07,2'E.

(Hvide Sande Fiskerihavn, 27. august 2002)

Side 181 – Thorsminde Havn

Erstat afsnittene **Strømsignaler** og **Vandstandssignaler** med:

Strømsignaler:

Til vejledning om strømforholdene afgives følgende signaler på en mast stående ved sydenden af slusen.

Om dagen:

1 lang, sort kegle med spidsen opad betyder ”hård indstrøm”.

1 lang, sort kegle med spidsen nedad betyder ”hård udstrøm”.

Om natten:

1 grøn lanterne over en hvid lanterne betyder ”hård indstrøm”.

1 hvid lanterne over en grøn lanterne betyder ”hård udstrøm”.

Vandstandssignaler. Fra en signalmast N for slusen afgives følgende signaler:

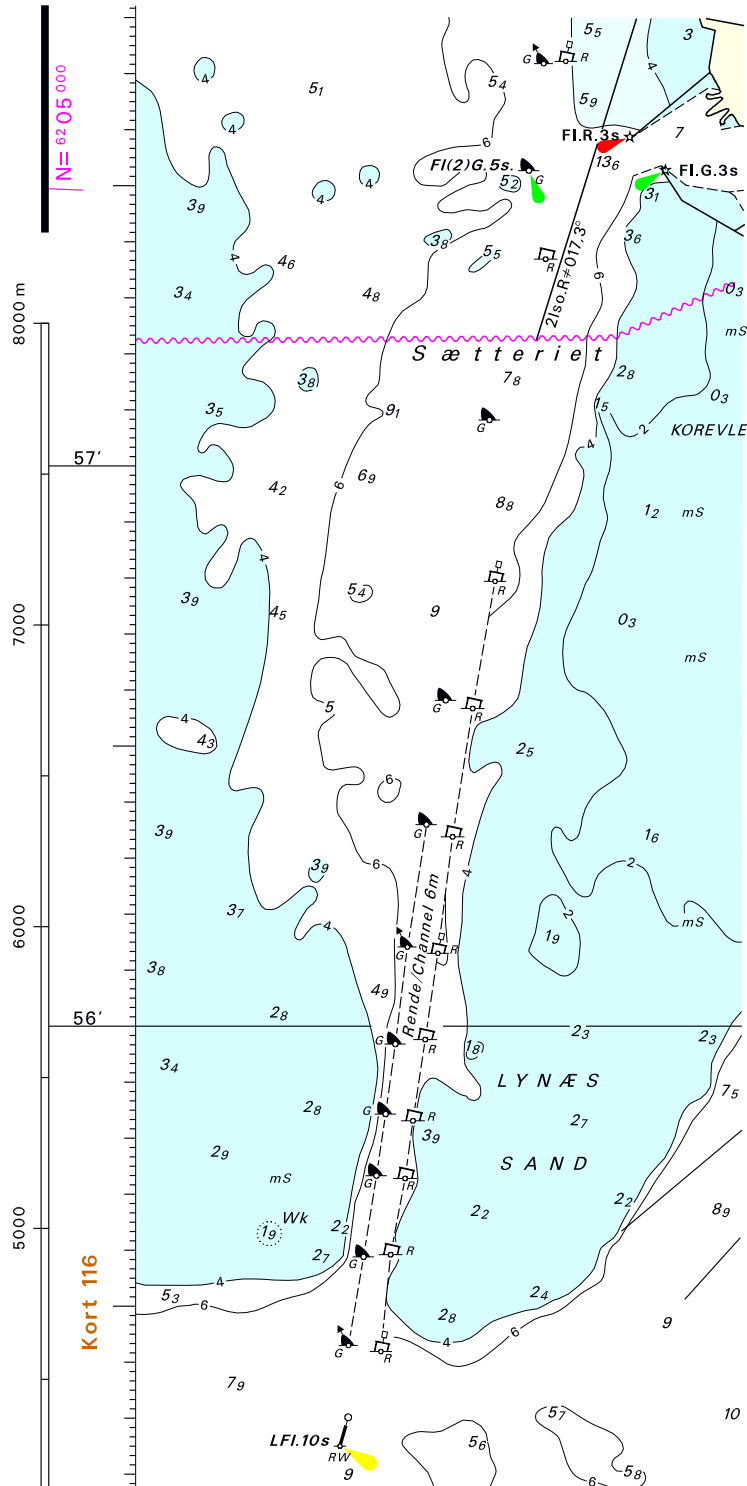
Hele døgnet:

2 hvide lanterner placeret i samme højde betyder, at havets vandstand er over middelvandstand.

1, 2 eller 3 hvide lanterner i en lodret linie betyder, at havets vandstand er henholdsvis $\frac{1}{4}$, $\frac{1}{2}$ eller $\frac{3}{4}$ meter under middelvandstand.

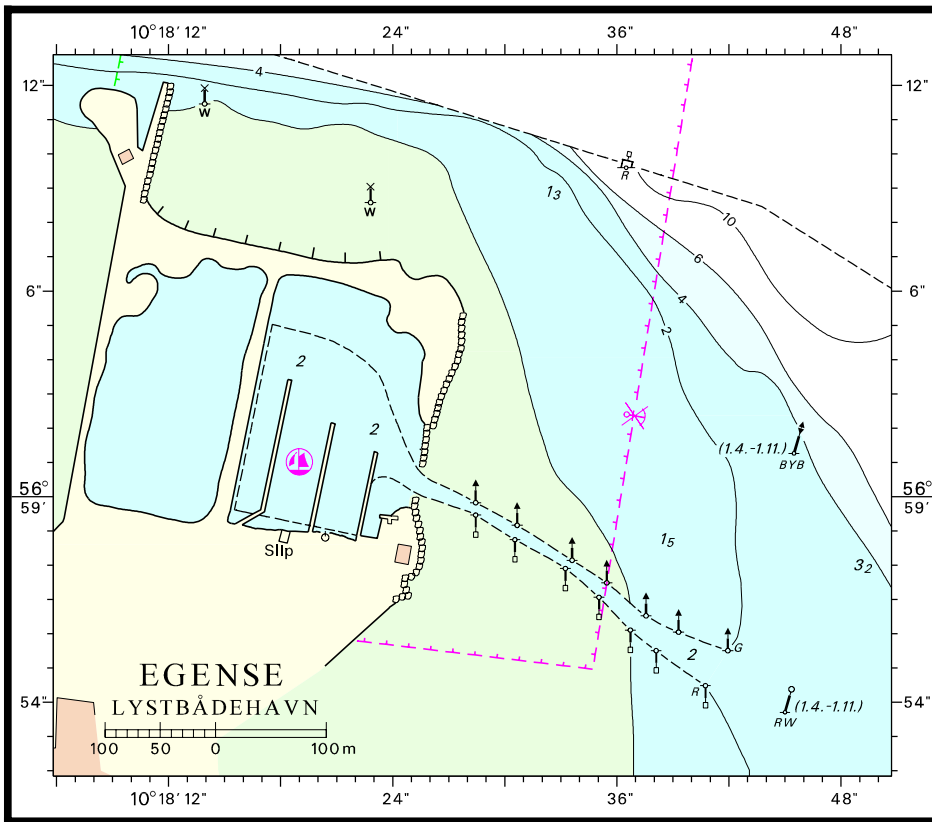
1 rød lanterne betyder, at havets vandstand er 1 meter eller mere under middelvandstand.

(Thorsminde Havn, 28. august 2002)



Udsnit kort / Extract Chart 117

Søkortrettelser / Chart Corrections 35/2002



Søkortrettelser / *Chart Corrections*
på Internet
<http://www.kms.dk>

"Søkortrettelser" indeholder de officielle rettelselser til danske, grønlandske og færøske søkort, de danske søsportskort samt "Den danske Havnelods, Erhvervshavn" og de regionale havnelodser. "Søkortrettelser" fås i abonnement og udsendes desuden som bilag til Efterretninger for Søfarende (E.f.S.). Ved henvisninger til flere søkort i forskellig målestok nævnes kortet i største skala først og rettelsen er beskrevet, som den bør udføres i dette kort. Oplysningerne i parentes efter rettelselserne refererer til E.f.S. (nr.-løbenr./år) eller anden kilde. Abonnement på "Søkortrettelser" kan tegnes for et kalenderår ved henvendelse til: Kort & Matrikelstyrelsen, Detailhandelskontoret, Rentemestervej 8, 2400 København NV, Telefon: 35 87 50 50 lokal 5304, Telefax: 35 87 50 68. E-mail: kms@kms.dk. Pris for levering i 2002 kr. 88,- inkl. moms.

"Chart Corrections" contain the official corrections to the Danish, the Greenlandic and the Faeroese charts and the Danish small craft chart series. "Chart Corrections" are only available as a subscription. Furthermore, they are annexed "Efterretninger for Søfarende" (Danish N. t. M.). When referring to several charts of different scales, the largest scale chart is mentioned first, and instructions for the correction of this chart are given. The figures in the brackets after the corrections refer to Danish N.t.M. (No/serial No/year) or other source. For orders or enquiries about subscription please contact: Kort & Matrikelstyrelsen, Retail Business Department, Rentemestervej 8, 2400 København NV. Tel.: + 45 35 87 50 50, ext. 5304, Fax: + 45 35 87 50 68. E-mail: kms@kms.dk. Price for subscription in 2002 DKK 88,-.

© Kort & Matrikelstyrelsen 2002

Gengivelse er tilladt med tydelig kildeangivelse. Havneplaner mærket "© Kort & Matrikelstyrelsen" må ikke gengives eller reproduceres medmindre der foreligger skriftlig tilladelse hertil.