



SØKORTRETTELSESR 24

CHART CORRECTIONS

Rettelse nr. / Correction No 157 - 170

© Kort & Matrikelstyrelsen
ISSN 0905-1481

Kort / Chart	Rettelse nr. / Correction No	Kort / Chart	Rettelse nr. / Correction No
60	157	S 101	157
92 (INT 1300)	158, 159	S 110	158, 159
100	158, 159, 164	S 122	160
101 (INT 1301)	158, 159	S 123	160
102 (INT 1302)	164	S 124	160
108 (INT 1448)	160	S 124 Plan	160
112 (INT 1380)	161, 162, 163, 164	S 201	158, 159
141 (INT 1370)	166	S 205	162, 164
142 (INT 1368)	166	S 213	161, 162, 163
143 (INT 1369)	165, 166	S 216	162, 164
154	167	S 306	169
160	168	S 320	166
188	169	S 403	166
196	170	S 408	167

Rettelse nr. / Correction No.

Kort / Chart

15760
S 101**Højer Dyb**

Udtag / Delete



54°59,01'N 8°35,30'E

Afm/Buoyed (1.4. – 15.11.) gælder
for strækningen fra ca. 54°59,1'N
8°35,0'E til Højer

Afm/Buoyed (1.4. – 15.11.) applies
from approx. 54°59,1'N 8°35,0'E to
Højer

(24/609 2002)



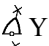
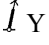

158101 (INT 1301)
100
92 (INT 1300)
S 110
S 201**Skagens Rev NE, E og SE**

Tilføj med dybde

Insert with depth




60 m	57°47,689'N 10°45,517'E
49 m	57°46,976'N 10°46,909'E
34 m	57°45,230'N 10°48,011'E
27 m	57°42,110'N 10°54,726'E

(24/604 2002)

159	Skagerrak, Rute T		
101 (INT 1301)	Udtag / Delete	Iso.4s  No.1	57°48,10'N 10°44,00'E
100		Racon (T)	
92 (INT 1300)			
S 110			
S 201			(24/608 2002)
160	Nees Sund og Thyborøn Kanal		
108 (INT 1448)	Tilføj mellem 1) og 2)	~ ~ ~ ~ ~	1) 56°44,40'N 8°29,24'E
S 122	Insert joining 1) and 2)		2) 56°44,27'N 8°30,29'E
S 123			3) ca. 56°42,8'N 8°14,1'E
S 124	Ret kablet mellem 3) og 4) til		4) ca. 56°42,5'N 8°13,1'E
S 124 Plan	Amend the cable joining 3) and 4) to	~ ~ ~ ~ ~	(KMS, 14. juni 2002 og E.f.S 21/693 1981)
161	Draget N		
112 (INT 1380)	Udtag / Delete	Y Y	56°10,417'N 10°32,046'E
S 213			56°10,397'N 10°32,139'E
		→ → →	(24/602 2002)
162	Sletterhage S		
112 (INT 1380)	Tilføj / Insert	Målestation 	1) 56°04,706'N 10°31,442'E
S 213		Fl(5)Y.20s  Y	2) 56°04,737'N 10°31,449'E
	Tilføj på 3) – 5)	 Y	3) 56°04,701'N 10°31,602'E
	Insert in 3) – 5)		4) 56°04,631'N 10°31,452'E
			5) 56°04,716'N 10°31,368'E
			(24/600 2002)
163	Egsmark Grund		
112 (INT 1380)	Udtag / Delete (1.4.-15.11.)	 BRB	56°13,075'N 10°39,214'E
S 213			(24/601 2002)
164	Lindholm Løb, Kyholm Dyb og Issehoved Rev		
112 (INT 1380)	Ombyt tønderne på 1) – 10) med		1) 55°54,949'N 10°42,927'E,
102 (INT 1302)	stager med topbetegnelse i den		S-kardinaltønde, Djævlebo
100	respektive farve.		2) 55°55,217'N 10°42,230'E,
S 205	Replace the buoys in 1) – 10) by spar		grøn tønde, Lindholm Løb
S 216	buoys with topmark in the respective		3) 55°55,458'N 10°41,526'E,
	colour.		grøn tønde, Lindholm Løb
			4) 55°55,690'N 10°40,020'E,
			rød tønde, Kyholm Dyb
			5) 55°55,987'N 10°39,804'E,
			E-kardinaltønde, Kyholm Dyb
			6) 55°55,305'N 10°39,179'E,
			grøn tønde, Lilleøre N
			7) 55°56,114'N 10°39,016'E,
			grøn tønde, Morten Henriks Bo
			8) 55°56,184'N 10°39,101'E,
			rød tønde, Kyholm Bo W

9) 55°56,458'N 10°39,344'E,
N-kardinaltønde, Kyholm Bo N
10) 56°00,822'N 10°34,323'E,
rød tønde, Issehoved Rev

(24/599 2002)

- 165**
143 (INT 1369),
Plan
- Avernakke Pier**
Ret dybden i 10 m området til 9 m
Amend the depth in the 10 m area to 9 m
- ca. 55°17,80'N 10°47,37'E
- (24/594 2002)
- 166**
143 (INT 1369)
141 (INT 1370)
142 (INT 1368)
S 320
S 403
- Vresen**
Erstat vildtreservatet med et
forbudsområde som vist på
medfølgende udsnit af kort 143.
Rettelsen er udført i seneste optryk af
kort 141, 142 og 143, trykt juni 2002.
*Replace the Nature Reserve by a
restricted area as shown on the
enclosed extract of chart 143.
The correction is included on the
latest reprints of chart 141, 142 and
143, printed June 2002.*
- ca. 55°13'N 10°53'E
- (23/590 2002)
- 167**
154
S 408
- Meierwiek**
Tilføj / Insert (1.5.-15.9.)  Y
- 54°49,72'N 9°29,57'E
- (N/S 23/2002)
- 168**
160
- Bandholm Havn**
Erstat planen med medfølgende nye
plan. Den nye plan er vist i seneste
optryk, trykt juni 2002.
*Replace the plan by enclosed new
plan. The new plan is included on the
latest reprint, printed June 2002.*
- ca. 54°45'N 11°24'E
- (KMS, 14. juni 2002)
- 169**
188
S 306
- Hiddensee N**
Tilføj med dybden 22,8 m
Insert with the depth 22,8 m  Wk
- 54°43,43'N 13°07,02'E
(N/S 23/2002)
- 170**
196
- Staberhuk W**
Tilføj med dybde 6,9 m
Insert with depth 6,9 m  Wk
- 54°23,91'N 11°17,01'E
(N/S 23/2002)

Havnelodserne

Den danske Havnelods, Erhvervshavne – 2002

Side 45 – Bandholm Havn

I afsnittet **Fyr** rettes 1. afsnit til :
Lindholm Bag- og Forfyr viser hvidt lys med isofase. Fyrene leder holdt overet (313°) gennem Bandholm Rende fra Lindholm Dyb til knækket E for Hollænderdyb.

Side 46

Erstat planen af medfølgende nye plan.
(KMS, 14. juni 2002)

Side 52 – Bønnerup Fiskerihavn

Havnens navn rettes til : Bønnerup Havn

Afsnittet **Største skibe** erstattes af:

Største skibe

der kan besejle Fiskerihavnen : Længde 20 m, bredde 8 m og dybgang ca. 3,5 m og største skibe der kan besejle Lystbådehavnen : Længde 20 m, bredde 5 m og dybgang ca. 3 m.

Side 54

Afsnittet **Havnekontor** erstattes af:

Havnekontor

Fiskerihavnen

Telefon 86 38 61 33 (0700 – 1600) / 23 29 07 60

Telefax 86 38 62 32

Lystbådehavnen

Telefon 86 38 65 22 / 20 24 65 22

Telefax 86 38 65 21

VHF kanal 16, 12 og 13

E –post :

boennerup.lystbaadehavn@pc.dk

(KMS, 14. juni 2002)

Side 90, 91 og 92 - Fakse

Ladeplads Havn

I teksten og på planen rettes Industrihavn til Trafikhavn.

Side 90

Efter afsnittet **Vandstand** tilføjes:

Besejling

Ophold og fortøjning i trafikhavnen er forbeholdt erhvervstrafikken. Lystfartøjer henvises til fiskeri- og lystbådehavnen.

Se i øvrigt **Særlige bestemmelser**.

Meldepligt

Erhvervstrafikken skal melde ankomst til trafikhavns havnekontor.

Side 91

Afsnittet **Lods** erstattes af:

Lods

fra Fakse Ladeplads Havnelodseri

Telefon 56 71 61 93

Telefax 56 71 86 21

E-post: severin@post.tele.dk

Skibe over 1000 tons dødvægt tilrådes at benytte lods. Lodsmødested er vist i søkortene. I øvrigt henvises til Farvandsvæsenets ” Bekendtgørelse om tilkaldelse af lods m.v.”

Side 92

Afsnittet **Havnekontor** erstattes af :

Havnekontor

Trafikhavn

Telefon 56 76 35 35/21 63 62 12

(Havnefoged/vagt)

Telefax 56 71 86 20

VHF kanal 16, 13 og 12

Fiskeri- og Lystbådehavn

Telefon 56 71 62 32

Afsnittet **Særlige bestemmelser** rettes til :

Særlige bestemmelser

Sejlads i renden og trafikhavnen skal foregå ved maskinkraft.

(Faxe Kalk Trafikhavn, 29. maj 2002)

Side 255 – Københavns Havn

I afsnittet **Havnen** rettes oplysningen i venstre spalte, linie 19 om indsejlingen ad Lynetteløbet fra 7,0 m til 6,5 m.

I højre spalte, linie 2-6 erstattes sætningen ” Fra Kronløbet strækker til Islands Brygge midte af:

Fra Kronløbet kan passage af Yderhavnen ske gennem et uddybningsområde med dybden 9,1 m. Den videre passage af havnen kan fra ud for S-enden af Langelinie kaj til N-enden af Kvæsthusbroen ske gennem et 50 m bredt sejlløb med dybden 8,5 m.

Side 265

I afsnittet *Kabelsikring, modmagnetisering og afmagnetisering* rettes 7,0 m i linie 5 til 6,5 m.

Side 266

Afsnittet **Havnekontor** erstattes af :

Havnekontor

Telefon 35 46 11 11

Telefax 35 46 11 58

VHF kanal 16 og 12

E-post: cmport@cmport.com

Hjemmeside: www.cmport.com

(Københavns Havn, 3. maj 2002)

Side 335 – Nyborg Havne

Plan over Avernakke Terminalen:

Ret dybden i 10 m området til 9 m.

I afsnittet **Største skibe** rettes dybgang til 8,5 m

(24/594 2002)

***Havnelodsen Lillebælt og
Farvandet syd for Fyn – 2002***

Side 139 – Nyborg Havne

Plan over Avernakke Terminalen:

Ret dybderne i 10 m området til 9 m.

I afsnittet **Største skibe** rettes dybgang til 8,5 m

(24/594 2002)

Havnelodsen Sundet – 2001**Side 28, 29 og 30 - Fakse****Ladeplads Havn**

I teksten og på planen rettes Industrihavn til Trafikhavn.

Side 28

Efter afsnittet **Vandstand** tilføjes:

Besejling

Ophold og fortojning i trafikhavnen er forbeholdt erhvervstrafikken. Lystfartøjer henvises til fiskeri- og lystbådehavnen.

Se i øvrigt **Særlige bestemmelser**.

Meldepligt

Erhvervstrafikken skal melde ankomst til trafikhavnen havnekontor.

Side 30

Afsnittet **Lods** erstattes af:

Lods

fra Fakse Ladeplads Havnelodseri

Telefon 56 71 61 93

Telefax 56 71 86 21

E-post: severin@post.tele.dk

Skibe over 1000 tons dødvægt tilrådes

at benytte lods. Lodsmødested er vist i

søkortene. I øvrigt henvises til

Farvandsvæsenets ” Bekendtgørelse om

tilkaldelse af lods m.v.”

Side 31

Afsnittet **Havnekontor** erstattes af :

Havnekontor

Trafikhavn

Telefon 56 76 35 35/21 63 62 12

(Havnefoged/vagt)

Telefax 56 71 86 20

VHF kanal 16, 13 og 12

Fiskeri- og Lystbådehavn

Telefon 56 71 62 32

Afsnittet **Særlige bestemmelser** rettes til :

Særlige bestemmelser

Sejlads i renden og trafikhavnen skal

foregå ved maskinkraft.

(Faxe Kalk Trafikhavn, 24. maj 2002)

Side 46 – Helsingør Nordhavn

Afsnittet **Største skibe** rettes til :

Største skibe

der kan besejle havnen : Længde ca. 25 m, bredde ca. 6 m og dybgang ca. 3 m. Større skibe henvises til Dokøen i Helsingør Statshavn.

Side 47

Afsnittet **Havnekontor** rettes til :

Havnekontor

Telefon 49 28 10 80

Telefax 49 28 10 90

Telefon 25 31 10 80 (Havnevagt)

VHF efter aftale

E-post : bca53@helsingor.dk

Hjemmeside :

www.nordhavn.helsingor.dk

(Helsingør Havn, 8. maj 2002)

Side 81 – Københavns Havn

I afsnittet **Havnen** rettes oplysningen i venstre spalte, linie 19 om indsejlingen ad Lynetteløbet fra 7,0 m til 6,5 m.

I højre spalte, linie 2-6 erstattes sætningen ” Fra Kronløbet strækker til Islands Brygge midte af:

Fra Kronløbet kan passage af Yderhavnen ske gennem et uddybningsområde med dybden 9,1 m. Den videre passage af havnen kan fra ud for S-enden af Langelinie kaj til N-enden af Kvæsthusbroen ske gennem et 50 m bredt sejløb med dybden 8,5 m.

Side 88

I afsnittet *Kabelsikring, modmagnetisering og afmagnetisering* rettes 7,0 m i første linie til 6,5 m.

Afsnittet **Havnekontor** erstattes af :

Havnekontor

Telefon 35 46 11 11

Telefax 35 46 11 58

VHF kanal 16 og 12

E-post : cmport@cmport.com

Hjemmeside : www.cmport.com

(Københavns Havn, 3. maj 2002)

**Havnelodsen
Smålandsfarvandet og
Østersøen –2002**

Side 13 – Bandholm Havn

I afsnittet **Fyr** rettes 1. afsnit til :

Lindholm Bag- og Forfyr viser hvidt lys med isofase. Fyrene leder holdt overet (313°) gennem Bandholm Rende fra Lindholm Dyb til knækket E for Hollændergrund.

Side 14

Erstat planen af medfølgende nye plan.

(KMS, 14. juni 2002)

**Havnelodsen Nordlige
Kattegat - 2001**

Side 16 – Bønnerup**Fiskerihavn**

Havnens navn rettes til : Bønnerup Havn

Afsnittet **Største skibe** erstattes af:

Største skibe

der kan besejle Fiskerihavnen : Længde 20 m, bredde 8 m og dybgang ca. 3,5 m og største skibe der kan besejle Lystbådehavnen : Længde 20 m, bredde 5 m og dybgang ca. 3 m.

Side 18

Afsnittet **Havnekontor** erstattes af:

Havnekontor

Fiskerihavnen

Telefon 86 38 61 33 (0700 – 1600) / 23 29 07 60

Telefax 86 38 62 32

Lystbådehavnen

Telefon 86 38 65 22 / 20 24 65 22

Telefax 86 38 65 21

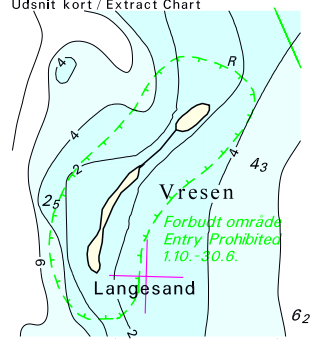
VHF kanal 16, 12 og 13

E –post :

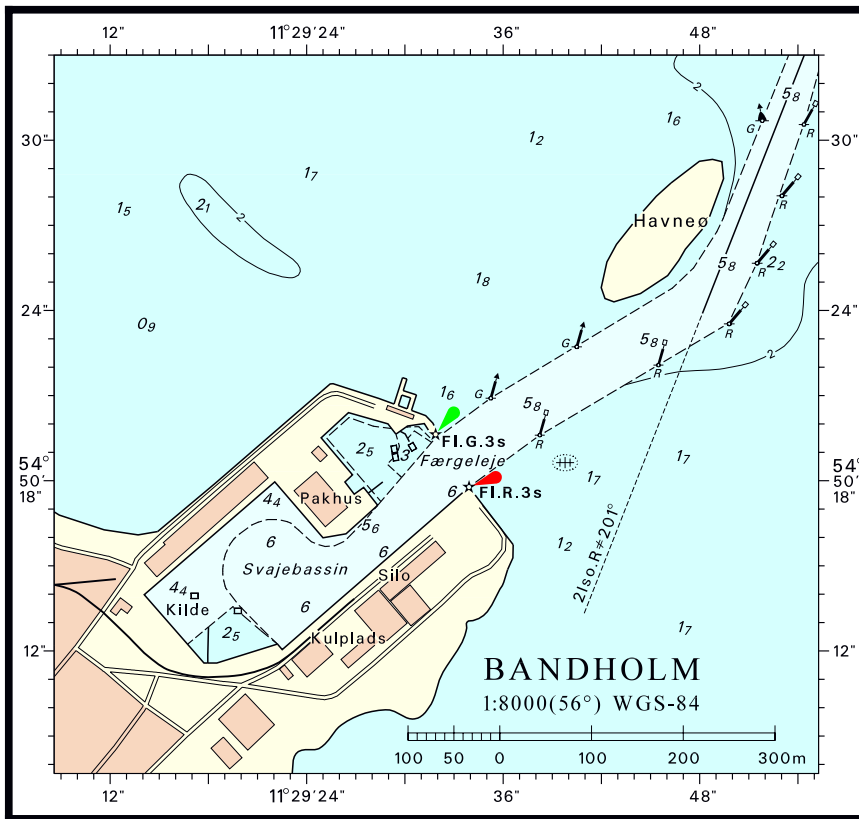
boennerup.lystbaadehavn@pc.dk

(KMS, 14. juni 2002)

Udsnit kort / Extract Chart



Søkortrettelser / Chart corrections 24 / 2002



Det levende Søkort. Opdatering via Internettet

Det er nu muligt at opdatere Det levende Søkort med følgende nye udgaver af søkort, der er udkommet i foråret 2002:

Kort 60, 95, 101, 134, 154, 158, 171 og 188

samt med 3 nye kort: Kort 123 (Læsø Rende), 197 (Gedser Rev og Kadetrenden) og 198 (Fakse Bugt og Hjelms Bugt). Med udgivelsen af kort 197 er kort 191 annulleret.

For at udføre denne opdatering er det nødvendigt at opdateringen fra maj 2001 er foretaget

Filene findes ved at åbne Det levende Søkort, klikke på Korttjenesten og herefter på Opdateringer.

Da det stadig er nyt, at opdateringen kan udføres elektronisk, vil vi gerne blandt brugerne af et levende Søkort afprøve selve brugerfladen for opdateringen. Af samme grund vil opdateringen i en periode være gratis.

Søkortrettelser / *Chart Corrections*
på Internet
<http://www.kms.dk>

"Søkortrettelser" indeholder de officielle rettelselser til danske, grønlandske og færøske søkort, de danske søsportskort samt "Den danske Havnelods, Erhvervshavn" og de regionale havnelodser. "Søkortrettelser" fås i abonnement og udsendes desuden som bilag til Efterretninger for Søfarende (E.f.S.). Ved henvisninger til flere søkort i forskellig målestok nævnes kortet i største skala først og rettelsen er beskrevet, som den bør udføres i dette kort. Oplysningerne i parentes efter rettelselserne refererer til E.f.S. (nr.-løbenr./år) eller anden kilde. Abonnement på "Søkortrettelser" kan tegnes for et kalenderår ved henvendelse til: Kort & Matrikelstyrelsen, Detailhandelskontoret, Rentemestervej 8, 2400 København NV, Telefon: 35 87 50 50 lokal 5304, Telefax: 35 87 50 68. E-mail: kms@kms.dk. Pris for levering i 2002 kr. 88,- inkl. moms.

"Chart Corrections" contain the official corrections to the Danish, the Greenlandic and the Faeroese charts and the Danish small craft chart series. "Chart Corrections" are only available as a subscription. Furthermore, they are annexed "Efterretninger for Søfarende" (Danish N. t. M.). When referring to several charts of different scales, the largest scale chart is mentioned first, and instructions for the correction of this chart are given. The figures in the brackets after the corrections refer to Danish N.t.M. (No/serial No/year) or other source. For orders or enquiries about subscription please contact: Kort & Matrikelstyrelsen, Retail Business Department, Rentemestervej 8, 2400 København NV. Tel.: + 45 35 87 50 50, ext. 5304, Fax: + 45 35 87 50 68. E-mail: kms@kms.dk. Price for subscription in 2002 DKK 88,- .

© Kort & Matrikelstyrelsen 2002

Gengivelse er tilladt med tydelig kildeangivelse. Havneplaner mærket "© Kort & Matrikelstyrelsen" må ikke gengives eller reproduceres medmindre der foreligger skriftlig tilladelse hertil.