



# SØKORTRETTELSER 21

## CHART CORRECTIONS

Rettelse nr. / Correction No 137 - 145

© Kort & Matrikelstyrelsen  
ISSN 0905-1481

Kort / Chart	Rettelse nr. / Correction No	Kort / Chart	Rettelse nr. / Correction No
101 (INT 1301)	137	S 123	139
105 (INT 1450)	138	S 201 Plan	137
108 (INT 1448)	139	S 219	140
129	140	S 303 Plan A	144
134 (INT 1334)	141	S 322	142
141 (INT 1370)	142	S 323	141
144	143	S 324	145
S 110 Plan	137	S 333	143
S 117	138	S 401	142

Rettelse nr. / Correction No.  
Kort / Chart

- 137**  
101 (INT 1301),  
plan  
S 110 Plan  
S 201 Plan
- Rønnerhavnen**  
Ret / Amend til / to Rønnerhavnen 1,6 m  
Rønnerhavnen 2,0 m
- ca. 57°27,9'N 10°31,9'E
- (Rønnerhavnen, 1. maj 2002)
- 138**  
105 (INT 1450)  
S 117
- Haverslev**  
Ret / Amend til / to Havn 1,7 m  
Havn 2 m
- ca. 57°01,8'N 9°23,9'E
- (Haverslev Jolle- og Lystbådehavn,  
23. april 2002)
- 139**  
108 (INT 1448)  
S 123
- Venø Havn**  
Ret / Amend til / to Havn 2,4 m  
Havn 2,2 m
- ca. 56°33,2'N 8°37,6'E
- (Venø Havn, 15. april 2002)
- 140**  
129  
S 219
- Melby**  
Tønderne på 1) – 6) er ombyttet med  
stager som vist.  
The buoys in 1) – 6) has been  
replaced by spar buoys as shown.

$\hat{I} Y$  1) 56°04,408'N 12°03,384'E  
 2) 56°04,248'N 11°57,737'E  
 3) 56°02,662'N 11°53,735'E

$\hat{I} Y$  4) 56°03,102'N 12°01,932'E  
 5) 56°02,770'N 11°58,509'E  
 6) 56°01,815'N 11°56,037'E  
 (21/537 2002)

**141**

134 (INT 1334)

S 323

**Svanemøllehavnen**

Ret dybderne i de 5 bassiner på E-

siden af E-molen fra 2,5 m til 3 m.  
*Amend the depths in the 5 basins on  
 the E-side of the E-mole from 2,5 m to  
 3 m.*

ca. 55°42,95'N 12°35,45'E

(Svanemøllehavnen, 7. maj 2002)

**142**

141 (INT 1370)

S 322

S 401

**Reersø Fiskerihavn**

Udtag / Delete

 $\hat{I} R$ 

55°31,10'N 11°07,28'N

(21/533 2002)

**143**

144

S 316

S 333

S 404

**Tårs Fiskeri- og Lystbådehavn**

Tilføj / Insert

RW  $\hat{Y} F$ 

54°52,710'N 11°01,410'E

RW  $\hat{I} F$ 

54°52,681'N 11°01,422'E

Fyrene er overet i pejling 346°  
*The light beacons are in line in  
 bearing 346°*

Udtag / Delete

(1.4.-15.11)  $\hat{I} G$ 

ca. 54°52,62'N 11°01,45'E

(1.4.-15.11)  $\hat{I} R$ 

Tilføj / Insert

 $\hat{I} G$   
 $\hat{I} R$ 

54°52,595'N 11°01,463'E

54°52,594'N 11°01,454'E

Se medfølgende udsnit af kort 144  
*See enclosed extract of chart 144*

(21/534 2002)

**144**

S 303 Plan A

**Kastrup Lystbådehavn**

Udtag / Delete

 $\hat{I} G$ 

55°38,14'N 12°39,78'E

 $\hat{I} R$ 

55°38,12'N 12°39,79'E

Tilføj / Insert

 $\hat{I} RW$ 

55°38,127'N 12°39,783'E

 $\hat{I} G$ 

55°38,10'N 12°39,58'E

 $\hat{I} R$ 

55°38,09'N 12°39,62'E

(20/506 2002)

145  
S 324**Kastrup Strandpark Havn og  
Kastrup Lystbådehavn**

Udtag / <i>Delete</i>	▲ G	55°38,80'N 12°39,73'E 55°38,73'N 12°39,43'E
	▣ R	55°38,77'N 12°39,76'E 55°38,70'N 12°39,47'E
Afmærket / <i>Buoyed</i> (1.4.-15.11.) samt renden / <i>and the channel</i>		
Tilføj / <i>Insert</i>	↑ G	55°38,75'N 12°39,54'E
	↑ R	55°38,72'N 12°39,57'E
Udtag / <i>Delete</i>	▲ G	55°38,14'N 12°39,78'E 55°38,10'N 12°39,52'E
	▣ R	55°38,12'N 12°39,79'E 55°38,08'N 12°39,53'E
Tilføj / <i>Insert</i>	↑ RW	55°38,127'N 12°39,783'E
	↑ G	55°38,10'N 12°39,58'E
	↑ R	55°38,09'N 12°39,62'E

(20/506 2002)

**UDGIVELSER / PUBLICATIONS****Ajournførte optryk udkommet / Updated reprints published:**Trykt maj 2002 / *Printed May 2002*Kort / *Chart* : 102 (INT 1302), 114 (INT 1377), 116, 118 og 122.

Kort 102 og 114 samt kort 112 (offentliggjort i Søkortrettelser nr. 20-2002) er ajournført med de afmærkningsændringer, der jævnfør E.f.S. nr. 16/431(P) 2002 udføres snarest. Ændringerne består i at de 2 røde og de 2 grønne lystønder mellem Samsø og Paludans Flak er udtaget og at der på 55°44,34'N 10°33,98'E er tilføjet et N-kardinal tønne.

*Chart 102 and 114 and 112 (published in Chart Corrections 20-2002) are updated with the change of buoyage which according to Danish N.t.M. 16/431(P) 2002 will take place soon. The changes are: Removal of the 2 red and the 2 green light-buoys between Samsø and Paludans Flak and insertion of a N-cardinal buoy in 55°44,34'N 10°33,98'E.*

I det ajourførte optryk af kort 190 (offentliggjort i Søkortrettelser nr. 20-2002) er forløbet af kystlinien justeret. Desuden er tilføjet afmærkning (gule båker med topbetegnelse) i relation til Præstø Fjord vildtreservat.

*The updated reprint of chart 190 (published in Chart Corrections 20-2002) includes amendments to the coastline and marks (yellow beacons with topmark) in relation to the nature reserve in Præstø Fjord.*

I det ajourførte optryk af kort 195 samt i de ajourførte optryk af kort 152 og 155 (offentliggjort i Søkortrettelser nr. 18-2002) er dybdeinformationerne i den ydere del af Flensborg Fjord justeret i henhold til tysk kort 100.

*In the updated reprint of chart 195 and in the updated reprints of chart 152 and 155 (published in Chart Corrections 18-2002) the depth information in the outer part of Flensborg Fjord has been adjusted according to German chart 100.*

## Havnelodserne

### *Havnelodsen Nordlige Kattegat – 2001*

#### **Side 44 – Hirsholm Havn**

Afsnittene **Havnen** og **Besejling** erstattes af følgende :

##### **Havnen**

der ejes af Forsvarsministeriet, består af et bassin beskyttet mod W af 2 moler. Molerne er med undtagelse af N-lige molehoved stensatte og falder skråt af ind mod havnen. N-lige molehoved er spunsvæg. Ved N-molen er etableret bro for lystfartøjer (fortøjning med hækanker).

##### **Besejling**

Havnen er beliggende i et naturreservat, hvorfor der gælder særlige regler for sejlads i den del af naturreservatet, som er beliggende nord for en ret linie fra tonden (57°27,80'N 10°34,27'E) på Peter Poulsens Rev og derfra til stagen (57°28,46'N 10°37,82'E) beliggende 1500 meter E for Kølpen. N for denne linie er sejlads med motordrevet fartøj med højere hastighed end 10 knob forbudt. Se i øvrigt Særlige bestemmelser.

Ved besejling af havnen tilrådes det at holde godt over i N-lige side af indsejlingen p.g.a. tilsanding ved S-lige molehoved.

#### **Side 45 Plan**

Udtag dybden 3,2 m på ca. 57°29,02'N 10°37,27'E.

#### **Side 46**

Afsnittet **Særlige bestemmelser** erstattes af følgende :

##### **Særlige bestemmelser**

”Bekendtgørelse om fredning af øgruppen Hirsholmene, øen Deget og omliggende søterritorium” (Miljøministeriets bekg. nr. 560 af 29/6 1995). Uddrag af bekendtgørelsen.

##### *Færdsel*

§ 3. På de ubeboede øer i øgruppen Hirsholmene er færdsel forbudt. Områderne er angivet på kortbilag 2. (Udeladt her. Se planen i kort 101.)

Stk. 2. På søterritoriet omkring de under stk. 1 nævnte ubeboede øer i en afstand af 50 m regnet fra højeste, daglige vandstandslinie er færdsel forbudt.

Stk. 3. På den beboede ø Hirsholm er færdsel forbudt på Søndre Mole i perioden 1. april til og med 31. juli, som angivet på kortbilag 3. (Udeladt her).

Stk. 5. Windsurfing, sejlads med vand-scootere samt brug af vandski og sejlads med motordrevet fartøj med højere hastighed end 10 knob er forbudt indenfor det i § 4, stk. 1 nævnte område.

Jagt

§ 4, stk. 1. På den del af det fredede område, som er angivet på kortbilag 1, og som er beliggende nord for en ret linie fra positionen 57°27,80'N 10°34,27'E på Peter Poulsens Rev til en position på det fredede områdes østgrænse 57°28,46'N 10°37,82'E

beliggende 1500 meter øst for Kølpn, er jagt på samt enhver form for efterstræbelse af fugle og pattedyr forbudt.

§ 7, stk. 5. Det er forbudt at medbringe husdyr, herunder hunde og katte.

De anvendte koordinater er omsat til geografiske positioner i henhold til WGS-84.

*(Hirsholm Havn, 14. april 2002)*

### Side 78 – Rønnerhavnen

I afsnittet **Dybder** rettes dybden i indsejlingen til 2,0 m.

I afsnittet **Største skibe** rettes dybgang til 1,8 m.

### Side 79

I afsnittet **Havnekontor** tilføjes :

E-post : ronnerhavn@mail.tele.dk

Hjemmeside : www.roennerhavnen.dk

*(Rønnerhavnen, 1. maj 2002)*

### *Havnelodsen Sydlige Kattegat og Isefjord – 2001*

### Side 234 – Reersø Fiskerihavn

I afsnittet **Største skibe** rettes Længden til 15 m.

*(Reersø Fiskerihavn, 21. marts 2002)*

Afsnittet **Afmærkning** rettes til :

#### **Afmærkning**

Ca. 35 m NE for fyret er udlagt en rød stage og ca. 25 m N herfor en grøn stage, begge med topbetegnelse (pæle i bund).

#### **Side 235 Plan**

Erstat den røde stumtønde med en rød stage med topbetegnelse og tilføj en grøn stage med topbetegnelse ca. 25 m N for den røde stage

*(21/533 2002)*

Afsnittet **Havnekontor** rettes til :

#### **Havnekontor**

Telefon 58 86 23 39 eller 58 85 71 56

*(Reersø Fiskerihavn, 21. marts 2002)*

### *Havnelodsen Smålandsfarvandet og Østersøen – 2002*

### Side 193 – Tårs Fiskeri- og Lystbådehavn

Erstat planen med medfølgende nye plan.

Ret afsnittet **Afmærkning** til :

#### **Afmærkning**

Rendens yderende er afmærket med en grøn stage og en rød stage, begge med topbetegnelse (pæle i bund). Se plan.

Tilføj nye afsnit :

#### **Båker**

Tårs Fiskeri- og Lystbådehavn Bag- og Forbåke : 2 båker, hvide trekanten med rød kant, leder holdt overet gennem renden til havnen. Se plan.

#### **Fyr**

Tårs Fiskeri- og Lystbådehavn Bag- og Forfyr : På båkerne er etableret fyr, der holdt overet leder gennem renden til havnen. Se plan.

*(21/534 2002)*

## **Havnelodsen Jyllands Vestkyst og Limfjorden – 2001**

### **Side 62 – Haverslev Jolle- og Lystbådehavn**

I afsnittet **Dybder** rettes 1,7 m til 2 m.

### **Side 63 Plan**

Dybderne i havnen rettes fra 1,7 m til 2 m.

### **Havnekontor.**

Telefonnummer rettes til 98 21 54 77

(Haverslev Jolle- og Lystbådehavn,  
23. april 2002)

### **Side 126 – Norden Bro**

Afsnittet **Havnen** rettes til :

Broen, der ejes af Mølholmgården A/S,  
må ikke anløbes uden forudgående  
tilladelse fra Aalborg Havn.

I afsnittet **Største skibe** rettes dybgang til  
4 m.

Afsnittet **Vandstand** rettes til :

### **Vandstand**

Forskellen mellem middelhøjvande og  
middellavvande ved broen er ca. 0,3 m.  
W-lige vinde kan give indtil 1,0 m  
højvande og E-lige vinde indtil 0,5 m  
lavvande.

### **Side 127**

Afsnittet **Havnekontor** rettes til :

### **Havnekontor**

Aalborg Havn

Telefon 99 30 15 00 (Hovedlinie)

Telefon 99 30 15 20

(Havnekontor/døgnvagt)

Telefax 99 30 15 15

E-post: info@aalborghavn.dk

VHF kanal 16 og 12

(Aalborg Havn, 21. maj 2002)

### **Side 196 – Venø Havn**

I afsnittet **Dybder** rettes første sætning  
til :

Dybden i renden er 2,2 m og i havnen  
indtil 2,4 m.

### **Side 197**

På planen rettes dybderne 1,5 m i den  
N-lige side af yderhavnen til 1,2 m.

Til afsnittet **Havnekontor** tilføjes :

Telefax 97 86 87 87

E-post : havn@fishfarm.dk

Hjemmeside : www.venoe.dk

(Venø Havn, 15. april 2002)

## **Havnelodsen Sundet – 2001**

### **Side 131 – Scanport Havn**

Tilføj i plan:

↑ G på 55°38,10'N 12°39,58'E

↑ R på 55°38,09'N 12°39,62'E.

Udtag i plan:

▲ G på 55°38,10'N 12°39,52'E

▣ R på 55°38,08'N 12°39,53'E

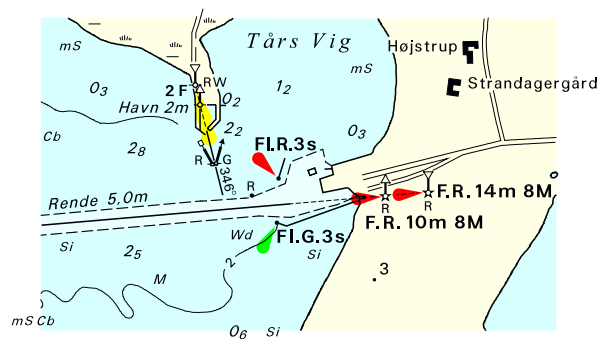
(20/506 2002)

### **Side 145 – Svanemøllehavnen**

### **Plan**

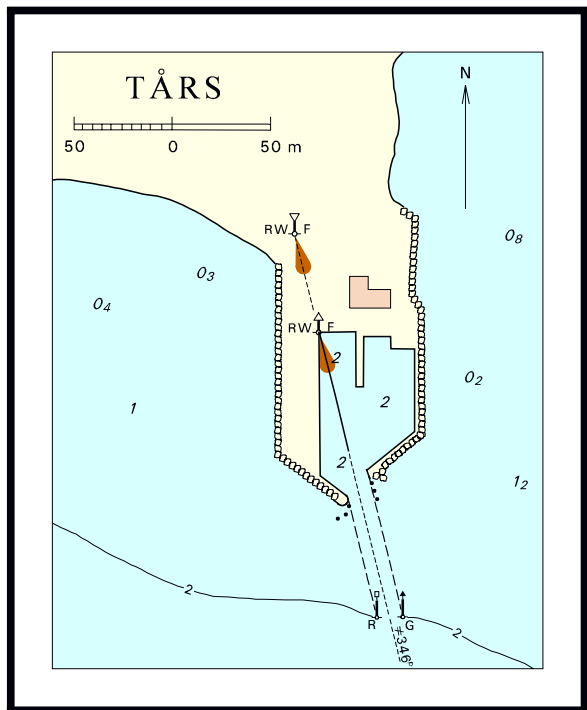
Ret dybderne i de 5 bassiner på E-siden  
af E-molen fra 2,5 m til 3,0 m.

(Svanemøllehavnen, 7. maj 2002)



Udsnit kort / Extract Chart 144

Søkortrettelser / Chart corrections 21/2002



c Kort & Matrikelstyrelsen Søkortrettelser / Chart Corrections 21/2002



Søkortrettelser / *Chart Corrections*  
på Internet  
<http://www.kms.dk>

---

"Søkortrettelser" indeholder de officielle rettelser til danske, grønlandske og færøske søkort, de danske søsportskort samt "Den danske Havnelods, Erhvervshavn" og de regionale havnelodser. "Søkortrettelser" fås i abonnement og udsendes desuden som bilag til Efterretninger for Søfarende (E.f.S.). Ved henvisninger til flere søkort i forskellig målestok nævnes kortet i største skala først og rettelserne er beskrevet, som den bør udføres i dette kort. Oplysningerne i parentes efter rettelserne refererer til E.f.S. (nr.-løbenr./år) eller anden kilde. Abonnement på "Søkortrettelser" kan tegnes for et kalenderår ved henvendelse til: Kort & Matrikelstyrelsen, Detailhandelskontoret, Rentemestervej 8, 2400 København NV, Telefon: 35 87 50 50 lokal 5304, Telefax: 35 87 50 68. E-mail: [kms@kms.dk](mailto:kms@kms.dk). Pris for levering i 2002 kr. 88,- inkl. moms.

"Chart Corrections" contain the official corrections to the Danish, the Greenlandic and the Faeroese charts and the Danish small craft chart series. "Chart Corrections" are only available as a subscription. Furthermore, they are annexed "Efterretninger for Søfarende" (Danish N. t. M.). When referring to several charts of different scales, the largest scale chart is mentioned first, and instructions for the correction of this chart are given. The figures in the brackets after the corrections refer to Danish N.t.M. (No/serial No/year) or other source. For orders or enquiries about subscription please contact: Kort & Matrikelstyrelsen, Retail Business Department, Rentemestervej 8, 2400 København NV. Tel.: + 45 35 87 50 50, ext. 5304, Fax: + 45 35 87 50 68. E-mail: [kms@kms.dk](mailto:kms@kms.dk). Price for subscription in 2002 DKK 88,-.

---

© Kort & Matrikelstyrelsen 2002

Gengivelse er tilladt med tydelig kildeangivelse. Havneplaner mærket "© Kort & Matrikelstyrelsen" må ikke gengives eller reproducere medmindre der foreligger skriftlig tilladelse hertil.

