



# SØKORTRETTELSER 19

## CHART CORRECTIONS

Rettelse nr. / Correction No 118 - 124

© Kort & Matrikelstyrelsen  
ISSN 0905-1481

Kort / Chart	Rettelse nr. / Correction No	Kort / Chart	Rettelse nr. / Correction No
61	118	S 111	120
85	119	S 112	120
94 (INT 1411)	118	S 210	120
103 (INT 1303)	121	S 321	121
106 (INT 1382)	120	S 321 Plan A	121
122	120	S 328	124
141 (INT 1370)	121	S 329	122
143 (INT 1369)	121	S 402	121
161	122	S 402 Plan A	121
1103	123		

Rettelse nr. / Correction No.  
Kort / Chart

<b>118</b>	<b>Cancer NE</b>		
61	Udtag / Delete	Fl(5)Y.20s  Y	55°30,16'N 8°03,36'E
94 (INT 1411)		Målestation	(19/496 2002)
<b>119</b>	<b>Midvaag Havn NE</b>		
85	Tilføj  Afm. i området indenfor en linie mellem 1) – 6)		1) 62°02,978'N 7°09,615'W 2) 62°02,887'N 7°09,302'W 3) 62°02,705'N 7°09,255'W 4) 62°02,611'N 7°09,510'W 5) 62°02,639'N 7°10,038'W 6) 62°02,737'N 7°09,941'W (19/498 2002)
	Insert  Afm. within an area joining 1) - 6)		
<b>120</b>	<b>Egense Lystbådehavn</b>		
106 (INT 1382)	Udtag / Delete	BYB  (1.4. - 15.11.)	56°59,06'N 10°18,65'E
122			
S 111			
S 112		RW  (1.4. - 15.11.)	56°58,88'N 10°18,76'E
S 210			
		G  (1.4. - 15.11.)	56°58,92'N 10°18,72'E
		R  (1.4. - 15.11.)	56°58,91'N 10°18,69'E

R  $\overset{\circ}{I}$  56°59,05'N 10°18,53'ETilføj / Insert BYB  $\overset{\circ}{I}$  (1.4.-1.11.) 1) 56°59,021'N 10°18,758'ERW  $\overset{\circ}{I}$  (1.4.-1.11.) 2) 56°58,895'N 10°18,750'EG  $\overset{\circ}{I}$  3) 56°58,925'N 10°18,699'ER  $\overset{\circ}{I}$  4) 56°58,908'N 10°18,679'E

Dybden i renden og i havnen er 2 m.  
Rettelsen, der fremgår af medfølgende udsnit, er vist i seneste optryk (april 2002) af kort 106.

I optrykket erstattes  $\overset{\circ}{A}$  på 2) med  $\overset{\circ}{I}$  som vist.

*The depth in the channel and in the harbour is 2 m. The correction which are shown on the enclosed extracts, are included in the latest reprint (April 2002) of chart 106.*

*Replace  $\overset{\circ}{A}$  in 2) on the reprint by  $\overset{\circ}{I}$  as shown.*

(19/491 2002)

**121**

143 (INT 1369)

141 (INT 1370)

103 (INT 1303)

S 321

S 321 Plan A

S 402

S 402 Plan A

**Østerrenden, Rute T**

Tilføj anførte benævnelse ved følgende lystønder

*Insert designation as stated at following light buoys*

W25A	55°22,04'N 11°01,28'E, Fl(2)G.10s
E25A	55°22,33'N 11°02,76'E, Fl(2)R.10s
W27A	55°20,72'N 11°01,54'E, Fl.G.3s
27A	55°20,80'N 11°02,14'E, Iso.W.2s
E27A	55°20,88'N 11°02,78'E, Fl.R.3s
W27B	55°20,16'N 11°01,49'E, Fl.G.5s
27B	55°20,24'N 11°02,15'E, Iso.W.2s
E27B	55°20,32'N 11°02,79'E, Fl.R.5s
W28A	55°18,53'N 11°01,41'E, Fl(2)G.10s
E28A	55°19,10'N 11°02,80'E, Fl(2)R.10s (19/485 2002)

<b>122</b> 161 S 329	<b>Snekkeø SW</b> Tønderne på 1) – 4) er ombyttet med stager med topbetegnelse som vist. <i>The buoys in 1) – 4) has been replaced by spar buoys with topmark as shown.</i>		
		↑ BYB	1) 54°59,09'N 11°56,52'E
		↑ G	2) 54°59,14'N 11°56,84'E
		↑ G	3) 54°59,39'N 11°56,73'E
		↑ R	4) 54°59,37'N 11°56,53'E (19/484 2002)
<b>123</b> 1103	<b>Nunarssuaq SW</b> Udtag / Delete	↓	59°56,53'N 44°35,60'W (47/1345 1997)
<b>124</b> S 328	<b>Waypoint skema / list</b> WP 327, 328, 360, 361 og 362 Ret 55° til 54° <i>Amend 55° to 54°</i>		(KMS, 7. maj 2002)

## UDGIVELSER / PUBLICATIONS

**Ajourførte optryk udkommet / Updated reprints published:**  
Trykt maj 2002 / Printed May 2002  
Kort / Chart : 162

### Havnelodserne

#### **Havnelodsen Jyllands Vestkyst og Limfjorden – 2001**

##### **Side 30 – Egense Lystbådehavn**

I afsnittet **Havnen** rettes 350 m til 300 m og 2,5 m til 2 m.

I afsnittet **Dybder** rettes 2,5 m til 2 m.

##### **Side 31**

Afsnittet **Afmærkning** erstattes af :

##### **Afmærkning**

Ud for den gravede rende er udlagt en rød/hvis stager i perioden 1/4 -1/11.

Renden er på begge sider afmærket med stager (pæle i bund).

I afsnittet **Havnekontor** rettes Telefon til : 98 31 00 57 (0800-1000 og 1800 – 2000)

**Planen** udgår.

Ny plan er under fremstilling og vil snart blive bragt i Søkortrettelser. Der henvises til medfølgende udsnit fra seneste optryk (april 2002) af kort 106.

(KMS, 8. maj 2002)

**Havnelodsen Østersøen omkring Bornholm – 2002**

Side 109

**Havnelodsen Smålandsfarvandet og Østersøen – 2002**

Side 225

**Havnelodsen Sundet – 2001**

Side 225

**Havnelodsen Lillebælt og Farvandet syd for Fyn – 2002**

Side 247

**Havnelodsen Sydlige Kattegat og Isefjord – 2001**

Side 309

**Havnelodsen Nordlige Kattegat – 2001**

Side 245

**Havnelodsen Jyllands Vestkyst og Limfjorden – 2001**

Side 237

På ovennævnte sider tilføjes :

**Bekendtgørelse om standardreglement for overholdelse af orden i danske lystbådehavne og mindre fiskerihavne.**

Kystdirektoratet bekendtgørelse nr. 9139 af 15. april 2002.

I medfør af § 15 og § 18, stk. 2, i lov nr. 326 af 28. maj 1999 om havne fastsættes efter bemyndigelse i henhold til § 5, nr. 4, i bekendtgørelse nr. 1051 af 16. december 1999 om henlæggelse af opgaver til Kystinspektoratet og om kundgørelse af ordensreglementer for havne:

**§ 1.** Det i bilag 1 anførte »Standardreglement for overholdelse af orden i danske lystbådehavne og mindre fiskerihavne« gælder for lystbådehavne og mindre fiskerihavne.

**§ 2.** De hidtil gældende, for de enkelte lystbådehavne og mindre fiskerihavne i medfør af § 14, stk. 1, i lov nr. 316 af 16. maj 1990 om trafikhavne m.v. og § 15, jf. § 1, stk. 2, i lov nr. 326 af 28. maj 1999 om havne, fastsatte ordensreglementer forbliver i kraft, indtil nye reglementer måtte blive udfærdiget. Dog ophæves bestemmelser i et ordensreglement om, at havnen kan tilkendegive den pågældende, at overtrædelse af reglementet kan afgøres uden retslig forfølgning ved betaling af en bøde, og at denne tilfalder havnen.

**§ 3.** Bekendtgørelsen træder i kraft den 1. maj 2002.

**Bilag 1**

**Standardreglement for overholdelse af orden i danske lystbådehavne og mindre fiskerihavne.**

For disse havne gælder, at den enkelte havn udarbejder et individuelt reglement med en beskrivelse af havnens land- og søområde og med angivelse af eventuelle særlige ordensregler, som ønskes for den pågældende havn.

Det individuelle ordensreglement skal henvise til »Bekendtgørelse om standardreglement for overholdelse af orden i danske lystbådehavne og mindre fiskerihavne«.

Det individuelle ordensreglement skal godkendes af Kystdirektoratet.

*1. Generelle bestemmelser*

1.1 Føreren af ethvert fartøj i havnen samt havnens øvrige brugere har pligt til at gøre sig bekendt med indholdet af dette reglement, der gratis udleveres ved henvendelse til havnemyndigheden.

1.2 Overholdelse af orden inden for havnens område påses af havnemyndigheden.

1.3 Politiet, det kommunale redningsberedskab, fiskerikontrollen og andre myndigheder udfører opgaver inden for havneområdet efter lovgivningens almindelige regler og kan benytte slæbesteder efter behov.

1.4 Havnemyndigheden skal i tjenestetiden være iført uniform eller uniformskasket, men skal i øvrigt legitimere sig, hvis det forlanges.

## 2. Regler for opankring, sejlad, fortøjning m.m.

2.1 Fartøjer må ikke ankre inden for havnens søområde uden bydende nødvendighed, medmindre havnemyndigheden har givet særlig tilladelse dertil.

2.2 Fartøjer, der tillades opankret uden for havnens ydre værker, men inden for havnens søområde, skal føre forskriftsmæssige signaler (sort kugle eller ankerlanterne).

2.3 Havnemyndigheden kan forlange, at ethvert fartøj, som ankrer inden for havnens søområde, flyttes, hvis havnemyndigheden skønner, at fartøjet hindrer fri og sikker passage. Såfremt ankringen ikke er ophørt til det af havnemyndigheden fastsatte tidspunkt, kan havnemyndigheden lade fartøjet flytte for ejerens regning og risiko.

2.4 For sejladen inden for havnens område gælder de af Søfartsstyrelsen til enhver tid udfærdigede regler for sejlad m.m. i visse danske farvande samt evt. særlige regler, der måtte fremgå af ordensreglementets individuelle del.

2.5 Sejladen inden for havnens område skal foregå med hastigheder, der ikke overstiger opslåede fartgrænser eller i mangel af sådanne med så lav hastighed, at der ikke voldes ulempe for andre. Der skal manøvreres således, at der ikke er risiko for beskadigelse af havneanlægget.

2.6 Fastliggende fartøjer må bortset fra nødvendig forhaling ved "lastning/losning", reparation, brændstofpåfyldning m.m. kun anbringes ved de anviste (tildelte) pladser.

2.7 Gæstende fartøjer skal snarest melde deres ankomst til havnemyndigheden. Gæsten skal forhale til en anden plads, hvis en sådan anvises af havnemyndigheden, eller dersom pladsen ønskes brugt af et fartøj, som har fået pladsen anvist.

2.8 Efterkommes et givet påbud ikke, kan havnemyndigheden lade fartøjet flytte for ejerens regning og risiko.

2.9 Alle fartøjer, der benytter havnen, er forpligtet til at anvende fortøjninger og affendring, der er afpasset efter fartøjets størrelse og under alle forhold holder fartøjet inden for den anviste plads.

2.10 Fartøjer må ikke fastholdes ved ankre eller trosser, som helt eller delvist spærrer farvandet i havnen, uden havnemyndighedens tilladelse, og når det forlanges, skal de slækkes for andre både.

2.11 Fartøjssejeren har ubetinget pligt til jævnlige tilsyn af fartøjet, når det henligger i eller på havnen og sørge for, at det er lænset, vel fortøjet og affendret i begge sider, ligesom fartøjssejeren under oplægning på land har ubetinget ansvar for at sikre, at fartøjet er forsvarligt afstivet, og at eventuel afdækning er passende fastgjort.

2.12 Bliver det af pladshensyn nødvendigt, at flere fartøjer ligger på siden af hinanden, skal de, som ligger nærmest bolværket, affinde sig med, at mandskabet fra de udenpå liggende fartøjer har fri og uhindret passage over dækket. Mandskabet fra de yderste både skal så vidt muligt passere over fordækket på de inderste både.

2.13 Slæbejoller og lignende må kun anbringes ved fartøjet, såfremt det kan ske uden gener for andre fartøjer.

2.14 Fartøjer, der ligger fortøjet, skal fastgøre fald og lignende således, at det ikke klapper unødigt mod masten.

2.15 Et fartøj må ikke oplægges i eller på havnen uden havnemyndighedens forudgående tilladelse. En sådan tilladelse vil i givet fald indeholde de fornødne praktiske anvisninger, betingelser om økonomisk sikkerhed, overholdelse af givne tidsfrister, tilsynspligt m.v.

2.16 Efterladte, sunkne eller strandede fartøjer kan havnemyndigheden forlange flyttet inden for en af havnemyndigheden fastsat rimelig tid. Efterkommes et pålæg herom ikke, kan havnemyndigheden efter endnu en meddelt frist lade fartøjet fjerne og sælge for ejerens regning. Inden salget skal havnen så vidt muligt give ejeren besked. Provenuet fra et salg kan anvendes til hel eller delvis dækning af havnens omkostninger.

Såfremt en uafhængig vurderingsmand har erklæret, at fartøjet er værdiløst, eller at dets værdi ikke overstiger de skønnede salgsomkostninger, kan havnemyndigheden skaffe fartøjet bort efter at have givet skriftlig meddelelse herom til ejeren.

Såfremt ejeren eller dennes opholdssted er ukendt for havnemyndigheden, kan meddelelse i stedet gives ved opslag på fartøjet samt ved annoncering i et lokalt dagblad/ugeblad.

Uanset sådant salg eller bortskaffelse hæfter ejeren fortsat for fuld betaling af havnemyndighedens omkostninger.

2.17 Vrag må ikke indbringes i havnen uden havnemyndighedens udtrykkelige tilladelse. Et sådant vrag henligger i enhver henseende for ejerens regning og risiko.

### 3. Optagning, reparation, brændstof m.m.

3.1 Søsætning/optagning må kun foretages ved de af havnemyndigheden anviste bolværker, ramper og lignende.

3.2 Umiddelbart efter søsætning/optagning har fartøjs ejeren pligt til at rydde kajen og landplads for bukke, vogne, støtter og andet grej.

3.3 Fartøjer, bådvogne og master m.m. må kun anbringes på de dertil bestemte arealer efter aftale med havnemyndigheden.

3.4 Fartøjer og bådvogne m.m., der henstår på havnens arealer eller henligger i havnens bassiner uden tilladelse, er havnemyndigheden berettiget til umiddelbart at fjerne for ejerens regning og risiko.

3.5 Benzin må ikke forefindes i fartøjer på land. Tankene skal tømmes og udluftes. Opbevaring af motorbrændstoffer, smøreliefer og flaskegas på havnens område må kun finde sted med brandmyndighedens tilladelse.

3.6 Ved brændstofpåfyldning skal træffes alle forholdsregler til at sikre imod antændelse om bord eller på kaj.

### 4. Forskellige miljø- og ordensbestemmelser

4.1 Henkastning af affald af enhver art i havnebassiner eller på havnens område er forbudt. Der henvises til at benytte de affaldsbeholdere, der er opstillet på havnearealet.

4.2 Miljøfarligt affald såsom spildolie, malingrester, fortynder, udtjente oliefiltre og akkumulatorer må ikke anbringes i eller ved de almindelige affaldsbeholdere, men skal afleveres i de dertil indrettede specialbeholdere.

4.3 Reparationsarbejder eller lignende på skibe eller materiel, som henligger i havnen, skal foregå i henhold til gældende miljø- og arbejdsmiljøbestemmelser. Afrenset affald skal opsamles og bortskaffes i henhold til gældende bestemmelser således, at havnen ikke påføres et oprensnings-, miljø- eller iltsvindsproblem.

4.4 Udpumpning af marinetoiletter eller tømning af holding-/septiktanke i havnen er forbudt. Der henvises til brug af havnens toiletter og modtagefaciliteter.

4.5 Udpumpning af olieholdigt vand i havnen er forbudt. Vandet skal opsuges og tømmes i de særlige beholdere, der er opstillet på havnen, mærket "Spildolie" eller "Olieholdigt bundvand".

4.6 Afrensning af fartøjer, som er påført biocidholdig bundmaling, må alene finde sted ved eventuelle særligt indrettede vaskepladser.

4.7 Følgende aktiviteter må kun finde sted inden for havnens område med havnemyndighedens forudgående tilladelse:

a) Afbrending af fyrværkeri. Afbrending af festfyrværkeri kræver dog tillige politiets tilladelse.

b) Åben ild, herunder åben grill, om bord i fartøjet og på havneområdet i øvrigt uden for eventuelle dertil indrettede grill-pladser.

c) Fiskeri.

d) Vandskiløb, kapsejlad, benyttelse af sejlbrætter, sejlads med vandscootere og lignende.

e) Badning og dykning fra skibe eller bolværker.

f) Placering af husbåde.

g) Teltslagning og opstilling af campingvogne.

4.8 Havnemyndigheden kan give anvisninger vedrørende færdsel på havneområdet.

4.9 Parkering af campingvogne og bådtrailere må kun ske på de dertil særligt indrettede parkeringspladser.

4.10 Alt, hvad der findes, optages eller bjærges inden for havneområdet, skal straks anmeldes til havnemyndigheden.

### 5. Havneopsyn, ansvar og straffebestemmelser

5.1 Enhver, der befinder sig på havneområdet, har pligt til straks at efterkomme havnemyndighedens anvisninger og påbud, herunder også om at fjerne sig fra havnens område.

Hvis en fartøjs ejer eller en anden bruger af havnen ikke efterkommer dette reglements bestemmelser eller de af havnemyndigheden givne pålæg så hurtigt, som det skønnes nødvendigt af myndigheden, er denne berettiget til at træffe de fornødne foranstaltninger til, at sådant sker. For beskadigelser, som derved måtte blive påført fartøjet med udstyr eller andre genstande, kan ejeren ikke forlange erstatning.

Ejeren er pligtig til at erstatte de udgifter, som de udførte foranstaltninger måtte have medført.

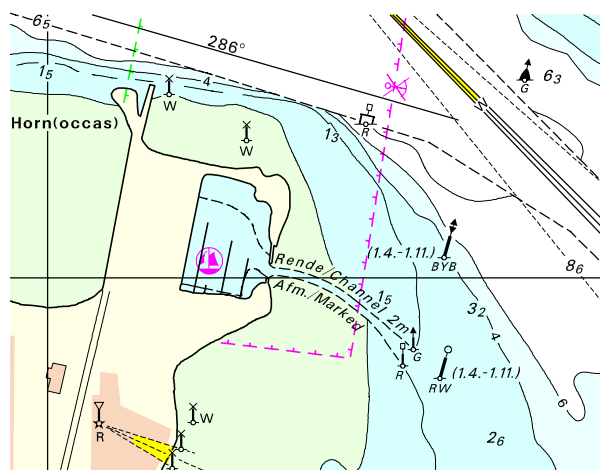
5.2 Mener nogen sig forurettet af havnemyndigheden, kan sagen indbringes for havnebestyrelsen/havneudvalget, men et påbud skal under alle omstændigheder efterkommes.

5.3 Fartøjsejeren er ansvarlig for enhver skade (herunder ting-, person-, og følgeskade), der er forårsaget ved fejl eller forsømmelse udvist af fartøjsejeren eller øvrige besætningsmedlemmer. Ansvarer gælder skade, som direkte eller indirekte er forvoldt i forbindelse med anløbet af, opholdet i, brugen af eller afsejlingen fra havnen.

5.4 Havnemyndigheden er ansvarlig for skader på fartøjet eller dettes besætning, såfremt skaderne er forårsaget ved fejl eller forsømmelse begået af havnemyndigheden.

5.5 Medmindre højere straf er forskyldt efter anden lovgivning, straffes overtrædelse af pkt. 2.1-2.2, 2.5-2.7, 2.9-2.15, 2.17, 3.1, 3.5-3.6, 4.1-4.9 og 5.1, første afsnit, med bøde.

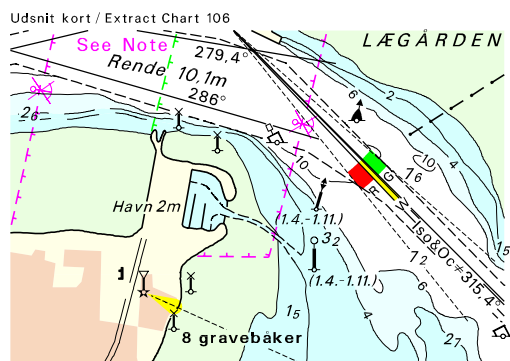
*(19/499 2002)*



Udsnit plan I kort / Extract plan on Chart 106

Søkortrettelser 19/2002





Sokortrettelser / Chart Corrections 19/2002

Søkortrettelser / *Chart Corrections*  
på Internet  
<http://www.kms.dk>

---

"Søkortrettelser" indeholder de officielle rettelser til danske, grønlandske og færøske søkort, de danske søsportskort samt "Den danske Havnelods, Erhvervshavn" og de regionale havnelodser. "Søkortrettelser" fås i abonnement og udsendes desuden som bilag til Efterretninger for Søfarende (E.f.S.). Ved henvisninger til flere søkort i forskellig målestok nævnes kortet i største skala først og rettelserne er beskrevet, som den bør udføres i dette kort. Oplysningerne i parentes efter rettelserne refererer til E.f.S. (nr.-løbenr./år) eller anden kilde. Abonnement på "Søkortrettelser" kan tegnes for et kalenderår ved henvendelse til: Kort & Matrikelstyrelsen, Detailhandelskontoret, Rentemestervej 8, 2400 København NV, Telefon: 35 87 50 50 lokal 5304, Telefax: 35 87 50 68. E-mail: [kms@kms.dk](mailto:kms@kms.dk). Pris for levering i 2002 kr. 88,- inkl. moms.

"Chart Corrections" contain the official corrections to the Danish, the Greenlandic and the Faeroese charts and the Danish small craft chart series. "Chart Corrections" are only available as a subscription. Furthermore, they are annexed "Efterretninger for Søfarende" (Danish N. t. M.). When referring to several charts of different scales, the largest scale chart is mentioned first, and instructions for the correction of this chart are given. The figures in the brackets after the corrections refer to Danish N.t.M. (No/serial No/year) or other source. For orders or enquiries about subscription please contact: Kort & Matrikelstyrelsen, Retail Business Department, Rentemestervej 8, 2400 København NV. Tel.: + 45 35 87 50 50, ext. 5304, Fax: + 45 35 87 50 68. E-mail: [kms@kms.dk](mailto:kms@kms.dk). Price for subscription in 2002 DKK 88,-.

---

© Kort & Matrikelstyrelsen 2002

Gengivelse er tilladt med tydelig kildeangivelse. Havneplaner mærket "© Kort & Matrikelstyrelsen" må ikke gengives eller reproduceres medmindre der foreligger skriftlig tilladelse hertil.