



SØKORTRETTELSER 12

CHART CORRECTIONS

Rettelse nr. / Correction No 81 - 88

© Kort & Matrikelstyrelsen
ISSN 0905-1481

Kort / Chart	Rettelse nr. / Correction No	Kort / Chart	Rettelse nr. / Correction No
60	81	152 (INT 1373)	87, 88
61	82	S 101	81
93 (INT 1044)	82	S 103	82
94 (INT 1411)	81, 82	S 106	82
108 (INT 1448)	83	S 123	83
112 (INT 1380)	84	S 214	84
114 (INT 1377)	85	S 216	84
128 (INT 1379)	84	S 406	87
134 (INT 1334)	86	S 406 Plan B	88

Rettelse nr. / Correction No.
Kort / Chart**81**60
94 (INT 1411)
S 101**List West**Ret fyrvinkler som følger
Amend sectors at light as follows
W 040° - 069°
R 069° - 133°
Øvrige fyrvinkler er uændrede
Remaining sectors unchanged

55°03,1'N 8°24,0'E

(N.f.S. 11/2002)

8261
94 (INT 1411)
93 (INT 1044)
S 103
S 106**Munk S**Tilføj "Forbudt område / *Entry*
Prohibited" i området begrænset af en
linie (←←←←←) mellem 1) - 12)
Insert "Forbudt område / Entry
Prohibited" in the area bounded by a
line (←←←←←) joining 1) - 12)

Tilføj på 1) - 12)

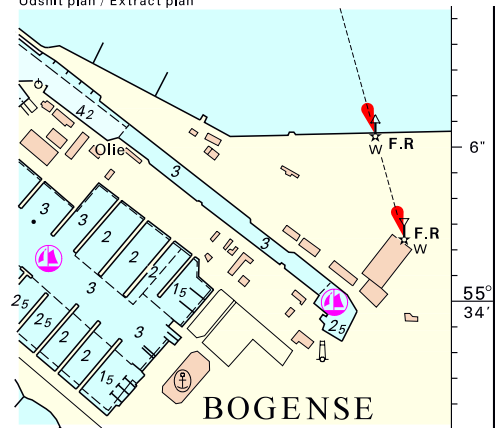
Insert in 1) - 12) Fl(3)Y.10s $\overset{x}{I}$ Y

- 1) 55°30,760'N 7°47,166'E
55°30,765'N 7°49,000'E
ramme kort / *border chart* S 103
- 2) 55°30,767'N 7°49,079'E
- 3) 55°30,785'N 7°50,999'E
- 4) 55°30,748'N 7°52,761'E
- 5) 55°29,239'N 7°53,164'E
- 6) 55°28,543'N 7°53,388'E
- 7) 55°27,863'N 7°53,646'E
- 8) 55°27,857'N 7°51,709'E
- 9) 55°27,845'N 7°49,802'E

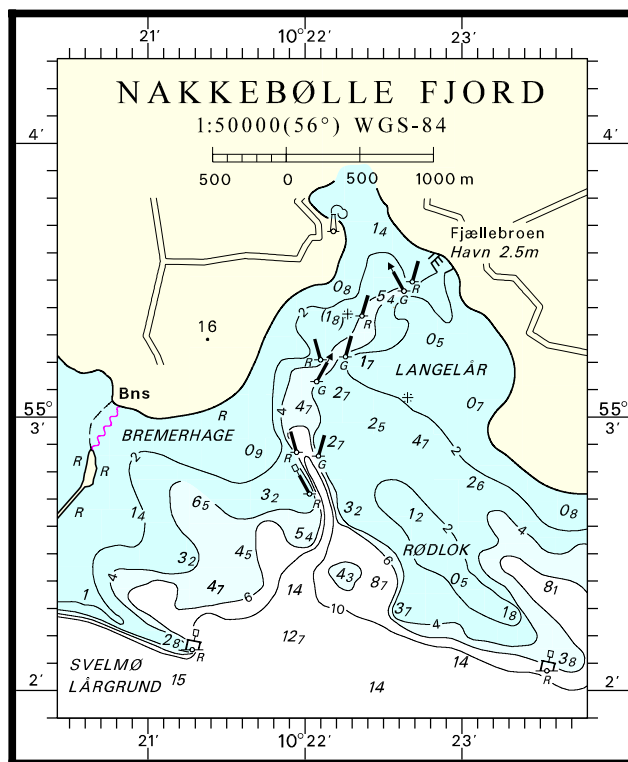
55°27,834'N 7°49,000'E
 ramme kort / border chart S 103
 10) 55°27,827'N 7°47,883'E
 11) 55°28,805'N 7°47,645'E
 12) 55°29,776'N 7°47,410'E
 (12/365 2002)

83	Holstebro - Struer Havn				
108 (INT 1448)	Ret / Amend		$\overline{\text{R}}$	56°30,130'N 8°35,887'E	
S 123	til / to	Fl(3)R.10s	$\overline{\text{R}}$	(10/326 2002)	
84	Bosserne				
112 (INT 1380)	Udtag / Delete		$\overline{\text{Y}}$	55°56,24'N 10°46,53'E	
128 (INT 1379)	Området er uændret				
S 214	The area is unchanged				
S 216				(12/357 2002)	
85	Bogense				
114 (INT 1377),	Ret dybderne i det smalle			ca. 55° 34'N 10°5'E	
plan	havnebassin som vist på medfølgende				
	udsnit.				
	<i>Amend the depths in the narrow</i>				
	<i>harbour basin as shown on the</i>				
	<i>enclosed extract.</i>			(Bogense Havn, 7. marts 2002)	
86	Kalkbrænderihavnen				
134 (INT 1334)	Ret / Amend		$\overline{\text{Y}}$	ca. 55°42,8'N 12°35,4'E	
	til / to		$\overline{\text{Y}}$	(KMS, 19. marts 2002)	
87	Nakkebølle Fjord				
152 (INT 1373)	Udtag / Delete	Fl(3)R.10s	$\overline{\text{R}}$	55°02,717'N 10°21,989'E	
S 406		(1.4.-15.11.)			
	Tilføj / Insert		$\overline{\text{R}}$		
	Ret / Amend	$\overline{\text{R}}$	til / to	$\overline{\text{R}}$	55°02,874'N 10°21,974'E
	Ret / Amend	$\overline{\text{G}}$	til / to	$\overline{\text{G}}$	55°02,857'N 10°22,086'E
				(12/353 2002)	
88	Nakkebølle Fjord				
152 (INT 1373),	Erstat planen med medfølgende nye			55°03'N 10°22'E	
plan	plan.				
S 406 Plan B	Replace the plan by enclosed new				
	plan.			(12/353 2002)	

Udsnit plan / Extract plan



Søkortrettelser / Chart Corrections 12 / 2002



Havnelodserne

Den danske Havnelods, Erhvervshavne – 2002

Side 48 – Bogense Havn

I afsnittet **Dybder** udtages de sidste 6 linier.

Side 49

Ret dybderne i det smalle havnebassin som vist på medfølgende udsnit.

(Bogense Havn, 7. marts 2002)

Side 194 – Holstebro – Struer Havn

I afsnittet **Afmærkning** rettes de sidste 4 linier til :

Indsejlingsrenden er afmærket på begge sider. Det yderste røde sømærke er forsynet med lanterne. Se i øvrigt kort 108.

(10/326 2002)

Havnelodsen Jyllands Vestkyst og Limfjorden – 2001

Side 73 – Holstebro – Struer Havn

I afsnittet **Afmærkning** rettes de sidste 4 linier til :

Indsejlingsrenden er afmærket på begge sider. Det yderste røde sømærke er forsynet med lanterne. Se i øvrigt kort 108.

(10/326 2002)

Havnelodsen Sydlige Kattegat og Isefjord – 2001

Side 16 – Bogense Havn

I afsnittet **Dybden** udtages de sidste 6 linier.

Side 17

Ret dybderne i det smalle havnebassin som vist på medfølgende udsnit.

(Bogense Havn, 7. marts 2002)

Side 230 – Orø Havn

I afsnittet **Største skibe** rettes Længde til 15 m og bredde til 5 m. Dybgang på 2,5 m slettes.

Side 231 Planen

Ret den inderste dybde 3,2 m til 2,5 m.

Afsnittet **Havnekontor** rettes til :

Telefon 59 43 01 61

(Holbæk Havnevæsen, mandag – torsdag kl. 10 – 13)

Telefax 59 43 39 13

(Holbæk Havnevæsen)

E – post : havnen@holbkom.dk

(Holbæk Havn, 9. marts 2002)

Havnelodsen Lillebælt og Farvandet syd for Fyn – 2002

Side 62 – Fjællebroen Havn

Afsnittet **Besejling** erstattes af :

Havnen kan kun besejles om dagen. Et smalt og kroget løb fører mellem Nakkebølle Fjords mange grunde ind til havnen på fjordens NE-side. Se plan side 64.

Side 63

Afsnittet **Afmærkning** erstattes af :

Løbet ind til havnen er afmærket med 6 røde og 5 grønne stager. Se plan side 64 og ovenstående plan.

Side 63 Planen

Den røde og grønne stage ved indsejlingen samt den røde stage ca. 200 m SW herfor erstattes med stager uden topbetegnelse i de respektive farver.

Side 64

Planen erstattes af medfølgende nye plan.

(12/353 2002)

***Den danske Havnelods,
Erhvervshavne – 2002***
**Side 105 – Frederikshavn Havn
og Side 247 – Korsør Havn**

***Havnelodsen Smålandsfarvandet
og Østersøen – 2002***
Side 86 – Korsør Havn

***Havnelodsen Nordlige
Kattegat – 2001***
Side 33 – Frederikshavn Havn

I ovennævnte havnelodser erstattes :

Bekendtgørelse om forbud mod adgang m.v. til flådestationen i Korsør med tilgrænsende vandområde

samt

Bekendtgørelse om forbud mod adgang til og ophold på flådestationen i Frederikshavn med tilgrænsende vandområde

med følgende nye bekendtgørelse :

Bekendtgørelse om forbud mod adgang til og ophold på Flådestation Korsør, Flådestation Frederikshavn, Marinestation København og Marinestation Slipshavn.
(Forsvarsministeriet s bekendtgørelse nr. 63 af 30. januar 2002)

I medfør af §§ 1 og 2 i lov nr. 336 af 6. juni 1991 om forbud mod ophold på og færdsel gennem forsvarets skydeområder og andre militære områder fastsættes herved følgende:

§ 1. Uvedkommende skibe og andre fartøjer må ikke uden tilladelse fra de militære myndigheder indpassere den militære havn ved Flådestation Korsør, Flådestation Frederikshavn og Marinestation København.

Stk. 2. Uvedkommende personer må ikke uden tilladelse fra de militære myndigheder tage ophold på det militære havneområde i Korsør, Frederikshavn, København og Slipshavn.

Stk. 3. Offentligheden har adgang til Marinestation København på Nyholm fra solopgang til solnedgang dog tidligst fra kl. 08.00. Offentligheden kan forbydes adgang, såfremt det af sikkerhedsmæssige årsager er påkrævet.

§ 2. Den militære havn i Korsør og i Frederikshavn er på vandsiden afgrænset af den ydre stensætning.

Stk. 2. Afgrænsningen af den militære havn på Marinestation København fremgår af vedlagte bilag til bekendtgørelsen. (udeladt her)

Stk. 3. På land er det militære område ved flådestationerne Korsør og Frederikshavn samt marinestationerne København og Slipshavn afgrænset ved anvendelse af én eller flere af følgende metoder:

- 1) Forbudstavler,
- 2) sort-gule pæle,
- 3) kæder/bomme,
- 4) hegn, eller
- 5) poster og patruljer.

§ 3. Overtrædelse af § 1, stk. 1 og 2, straffes med bøde.

§ 4. Bekendtgørelsen træder i kraft den 1. marts 2002.

(Forsvarsministeriet, 30. januar 2002)

***Den danske Havnelods,
Erhvervshavne – 2002***
Side 271 – Københavns Havn

Havnelodsen Sundet – 2001
Side 90 – Københavns Havn

I ovennævnte havnelodser tilføjes følgende bekendtgørelse :

Bekendtgørelse om forbud mod adgang til og ophold på Flådestation Korsør, Flådestation Frederikshavn, Marinestation København og Marinestation Slipshavn.
(Forsvarsministeriet s bekendtgørelse nr. 63 af 30. januar 2002)

I medfør af §§ 1 og 2 i lov nr. 336 af 6. juni 1991 om forbud mod ophold på og færdsel gennem forsvarets skydeområder og andre militære områder fastsættes herved følgende:

§ 1. Uvedkommende skibe og andre fartøjer må ikke uden tilladelse fra de militære myndigheder indpassere den militære havn ved Flådestation Korsør, Flådestation Frederikshavn og Marinestation København.

Stk. 2. Uvedkommende personer må ikke uden tilladelse fra de militære myndigheder tage ophold på det militære havneområde i Korsør, Frederikshavn, København og Slipshavn.

Stk. 3. Offentligheden har adgang til Marinestation København på Nyholm fra solopgang til solnedgang dog tidligst fra kl. 08.00. Offentligheden kan forbydes adgang, såfremt det af sikkerhedsmæssige årsager er påkrævet.

§ 2. Den militære havn i Korsør og i Frederikshavn er på vandsiden afgrænset af den ydre stensætning.

Stk. 2. Afgrænsningen af den militære havn på Marinestation København fremgår af vedlagte bilag til bekendtgørelsen.

Stk. 3. På land er det militære område ved flådestationerne Korsør og Frederikshavn samt marinestationerne København og Slipshavn afgrænset ved anvendelse af én eller flere af følgende metoder:

- 1) Forbudstavler,
- 2) sort-gule pæle,
- 3) kæder/bomme,
- 4) hegn, eller
- 5) poster og patruljer.

§ 3. Overtrædelse af § 1, stk. 1 og 2, straffes med bøde.

§ 4. Bekendtgørelsen træder i kraft den 1. marts 2002.

Bilag 1

Bilag til »Bekendtgørelsen om forbud mod adgang til og ophold på Flådestation Korsør og Flådestation Frederikshavn samt Marinestation København og Marinestation Slipshavn«.

Marinestation København's afgrænsning på Nyholm er følgende (alle positionsangivelser er opgivet i GEO/EUROEF89)

mod vest af estakadernes afgrænsning af Flådens Leje fra Københavns Havn

angivet ved følgende positioner
 55° 41' 20,0" N 12° 36' 06,3" E
 55° 41' 04,3" N 12° 35' 58,0" E

mod syd af en ret linie fra estakadernes vestlige begrænsning midt gennem Maskingraven til Nyholmsbroens nordlige befæstning

angivet ved følgende positioner
 55° 41' 04,3" N 12° 35' 58,0" E
 55° 41' 01,1" N 12° 36' 23,5" E

mod øst af en linie midt gennem Søminegraven og Krudtløbet, indtil den nordlige afgrænsning

angivet ved følgende positioner
 55° 41' 02,5" N 12° 36' 34,1" E
 55° 41' 14,2" N 12° 36' 29,4" E
 55° 41' 18,4" N 12° 36' 31,8" E
 55° 41' 21,1" N 12° 36' 30,9" E

mod nord af en linie i vandområdet mellem Sixtus Vold Nord og Refshaleøen fra Krudtløbet til indsejlingen til Kasernehavnen. Herefter af estakaderne langs Elefanten til deres afgrænsning af Flådens Lejes nordvestlige hjørne

angivet ved følgende positioner
 55° 41' 21,1" N 12° 36' 30,9" E
 55° 41' 22,2" N 12° 36' 27,9" E
 55° 41' 22,9" N 12° 36' 24,8" E
 55° 41' 21,8" N 12° 36' 19,3" E
 55° 41' 20,3" N 12° 36' 15,3" E
 55° 41' 20,0" N 12° 36' 06,3" E

Marinestation Københavns afgrænsning på Arsenaløen er følgende:

mod nord af en linie midt gennem Proviantmagasingraven til Frederiksholmsbroen

angivet ved følgende positioner
 55° 40' 46,2" N 12° 36' 01,3" E
 55° 40' 44,1" N 12° 36' 09,4" E

og

mod vest af en linie midt gennem Arsenalgraven

angivet ved følgende positioner
 55° 40' 46,2" N 12° 36' 01,3" E
 55° 40' 40,9" N 12° 35' 56,8" E.
 (Forsvarsministeriet, 30. januar 2002)

Søkortrettelser / *Chart Corrections*
på Internet
<http://www.kms.dk>

"Søkortrettelser" indeholder de officielle rettelser til danske, grønlandske og færøske søkort, de danske søsportskort samt "Den danske Havnelods, Erhvervshavn" og de regionale havnelodser. "Søkortrettelser" fås i abonnement og udsendes desuden som bilag til Efterretninger for Søfarende (E.f.S.). Ved henvisninger til flere søkort i forskellig målestok nævnes kortet i største skala først og rettelserne er beskrevet, som den bør udføres i dette kort. Oplysningerne i parentes efter rettelserne refererer til E.f.S. (nr.-løbenr./år) eller anden kilde. Abonnement på "Søkortrettelser" kan tegnes for et kalenderår ved henvendelse til: Kort & Matrikelstyrelsen, Detailhandelskontoret, Rentemestervej 8, 2400 København NV, Telefon: 35 87 50 50 lokal 5304, Telefax: 35 87 50 68. E- mail: kms@kms.dk. Pris for levering i 2002 kr. 88,- inkl. moms.

"Chart Corrections" contain the official corrections to the Danish, the Greenlandic and the Faeroese charts and the Danish small craft chart series. "Chart Corrections" are only available as a subscription. Furthermore, they are annexed "Efterretninger for Søfarende" (Danish N. t. M.). When referring to several charts of different scales, the largest scale chart is mentioned first, and instructions for the correction of this chart are given. The figures in the brackets after the corrections refer to Danish N.t.M. (No/serial No/year) or other source. For orders or enquiries about subscription please contact: Kort & Matrikelstyrelsen, Retail Business Department, Rentemestervej 8, 2400 København NV. Tel.: + 45 35 87 50 50, ext. 5304, Fax: + 45 35 87 50 68. E- mail: kms@kms.dk. Price for subscription in 2002 DKK 88,- .

© Kort & Matrikelstyrelsen 2002

Gengivelse er tilladt med tydelig kildeangivelse. Havneplaner mærket "© Kort & Matrikelstyrelsen" må ikke gengives eller reproduceres medmindre der foreligger skriftlig tilladelse hertil.