



SØKORTRETTELSESR

CHART CORRECTIONS

9

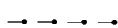
Rettelse nr. / Correction No 99 - 108

© Kort & Matrikelstyrelsen
ISSN 0905-1481

Kort / Chart	Rettelse nr. / Correction No	Kort / Chart	Rettelse nr. / Correction No
103 (INT 1303)	104	133 (INT 1333)	103
105 (INT 1450)	99	134 (INT 1334)	103
107 (INT 1383)	99	151 (INT 1375)	104
108 (INT 1448)	100	158 (INT 1376)	105
127 (INT 1372)	101	164	106
131 (INT 1331)	102, 103	180	107
132 (INT 1332)	103	195	108

Rettelse nr. / Correction No.

Kort / Chart

99**Aalborg. Jernbanebroen W**107(INT 1383),
105(INT 1450)Tilføj mellem 1) og 2)
Insert joining 1) and 2)1) 57°03,605'N 9°54,640'E
2) 57°03,437'N 9°54,488'E
(45/1664 1984 og KMS,
28. februar 2001)**100****Thyborøn**108(INT 1448),
plan

Tilføj / Insert

Lossehavn

56°41,88'N 8°13,39'E

(Kystdirektoratet 9. februar 2001)

101**Ryes Flak NE**

127(INT 1372)

Tilføj mellem 1)-3)
Insert joining 1)-3)1) 56°11,200'N 10°16,636'E
N ramme / N border
2) 56°10,360'N 10°18,010'N
3) 56°10,345'N 10°18,100'E
E ramme / E border
(KMS, 23. februar 2001)

102

131(INT 1331)

Höganäs W. Sparbössan

Flyt til / Move to



56°11,752'N 12°31,135'E

(9/316 2001)

103

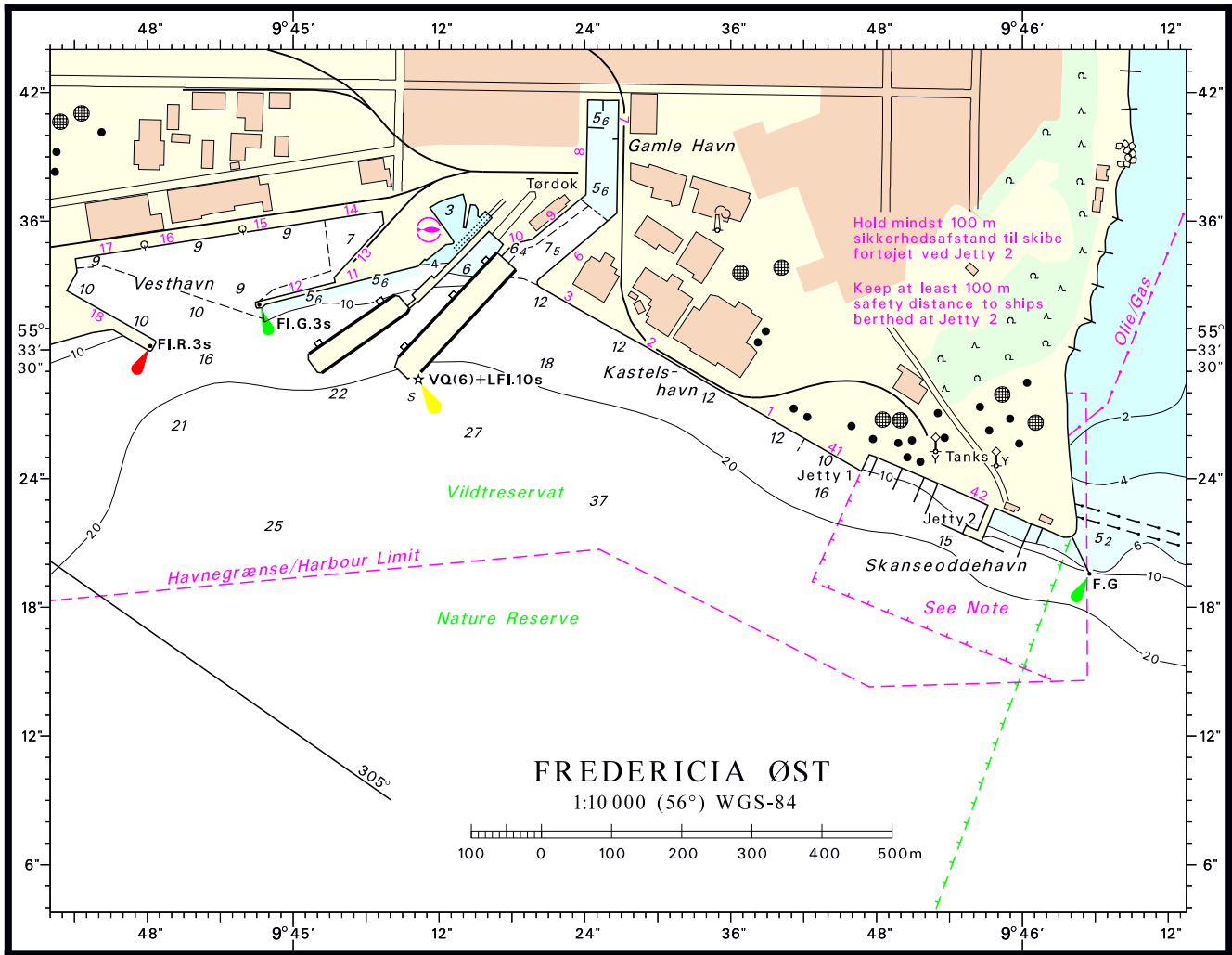
134(INT 1334),
133(INT 1333),
131(INT 1331),
132(INT 1332)**Københavns Red**

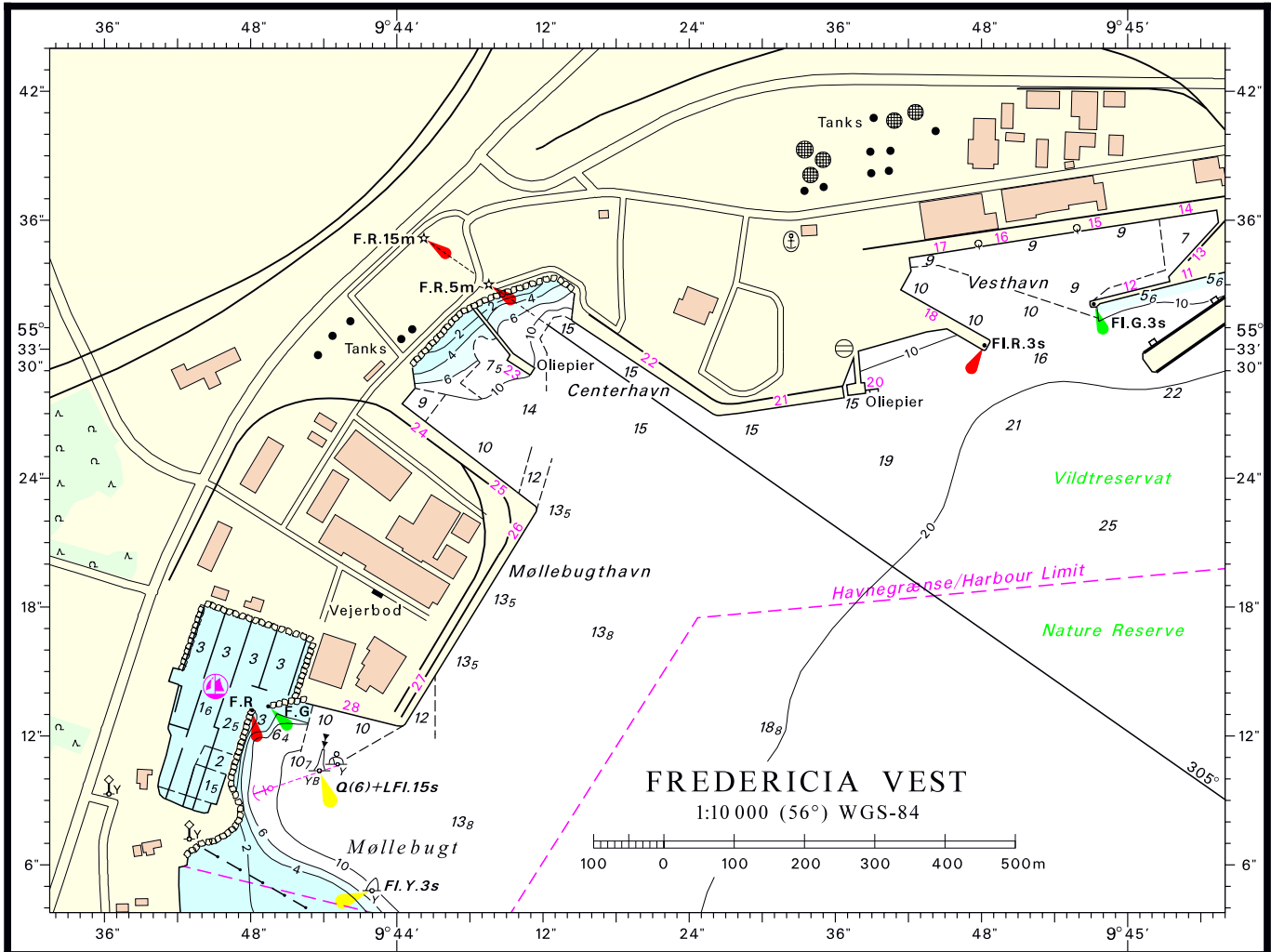
Nye udgaver af nævnte kort forventes udgivet medio marts 2001. I kortene er indlagt ny opmåling i den N-lige del af Københavns Red, omkring Middelgrund, samt NW, SW og SE for Saltholm. Af den nye opmåling fremgår at der på nedenævnte positioner nu findes dybder som anført.

New editions of mentioned charts are expected to be published mid March 2001. Recent surveys in the northern part of Københavns Red, around Middelgrund and NW, SW and SE of Saltholm are included on the charts. As a result of the new survey the depths in following positions are now as stated.

9,8 m	55° 47,261'N 12° 40,875'E
9,3 m	55° 47,068'N 12° 40,487'E
9,7 m	55° 46,525'N 12° 40,217'E
7,2 m	55° 45,888'N 12° 39,127'E
7,3 m	55° 45,266'N 12° 39,091'E
7,5 m	55° 44,960'N 12° 38,600'E
8,2 m	55° 44,877'N 12° 38,867'E
5,3 m	55° 44,365'N 12° 37,895'E
9,5 m	55° 44,045'N 12° 40,381'E
4,5 m	55° 43,826'N 12° 37,279'E
3,6 m	55° 43,491'N 12° 36,916'E
4,9 m	55° 42,651'N 12° 39,066'E
5,2 m	55° 42,630'N 12° 42,173'E
5,3 m	55° 42,437'N 12° 41,719'E
3,9 m	55° 41,874'N 12° 39,100'E
3,3 m	55° 41,546'N 12° 41,627'E
2,8 m	55° 40,552'N 12° 41,716'E
1,9 m	55° 36,995'N 12° 43,533'E

(KMS, 1. marts 2001)





104	Bågø E		
151(INT 1375), 103(INT 1303)	Ret dybden over 15,1 m vraget til 14,7 m <i>Amend the depth over the 15,1 m wreck to 14,7 m</i>		55°19,469'N 9°51,208'E (9/322 2001)
105	Fredericia		
158(INT 1376)	Erstat planen med medfølgende nye plan. <i>Replace the plan by enclosed new plan.</i>		(KMS, 27. februar 2001)
106	Næstved Kanal		
164	Tilføj mellem 1) og 2) <i>Insert joining 1) and 2)</i> → → → →		1) 55°12,585'N 11°43,000'E 2) 55°12,565'N 11°43,017'E (9/320 2001)
107	Swinoujscie		
180	Udtag / <i>Delete</i>	RC ○	ca. 53°55'N 14°17'E (9/314 2001)
108	Eckernförder Bucht		
195	Tilføj / <i>Insert</i>	Y ⚓	54°28,99'N 10°01,17'E (Nfs 2 -2001)

Havnelodserne

Den danske Havnelods, Trafik- og større fiskerihavne - 1999

sin, der i E.-W.- lig retning er ca. 200 m
langt og i N.-S.-lig retning ca 100 m.

Side 93 og 95 Fredericia

Erstat planen med medfølgende nye
plan. (KMS, 27. februar 2001)

Følgende tilføjes:

Havnekontor

Telefon 97 83 11 88 (døgnavagt)
Telefax 97 83 23 83
VHF

Side 455 - Søndre Arbejdshavn

Afsnit **Havnen** erstattes af:

Havnen

der ejes af Thyborøn-Harboøre kommune
og administreres af Thyborøn Havn er
ikke åben for almindelig besejling.
Havnen består af et bolværk med ca. 180
m kajplads og et N. herfor liggende bas-

Havneområde

Det til havnen hørende område er
begrænset af:

Mod W: Harboørevejs E-side.

Mod N: Thyborøn Færgehavns areal.

Mod E: Strandlinien mod Nissum Bred-
ning.

Mod S: Strandlinien mod Nissum Bred-

ning og en linie vinkelret på Harboøre-vejs længderetning gennem dens 20,6 km station.

Det tilhørende søområde omfatter bassinet indenfor de nævnte grænser for Søndre Arbejdshavn.

Særlige bestemmelser

Se under Thyborøn Havn.

(Kystdirektoratet 9. februar 2001)

Side 464 - Thyborøn

Afsnit **Havneanlægget** erstattes af:

Havnen

Havneanlægget, der ejes af Thyborøn-Harboøre kommune, består af følgende bassiner: Nordre Inderhavn, Bådehavn, Mellehavn, Søndre Inderhavn, Vestre Inderhavn, Beddingshavn, Forhavn, Yderhavn, Lossehavn, Industrifiskerihavn og Værftshavn.

Nordre Inderhavn er om sommeren udlagt som lystbådehavn, se Thyborøn Lystbådehavn.

Side 465

Planen:

På 56°41,88'N 8°13,39'E tilføjes: Lossehavn.

Side 468

Afsnittet **Havneområde** erstattes af:

Havneområde

Området begrænses af:

Mod W: Harboørevejs E-side.

Mod N: De arealer som administreres af Thyborøn-Harboøre Kommune og Kystdirektoratet.

Mod E: W-siden (havnesiden) af Kanal-molen, som administreres af Kystdirektoratet, og af den E-lige skråningsfod af yderværkerne mod Nissum Bredning (Nordre Mole, Søndre Mole og dækværket S herfor).

Mod S: Thyborøn Færgehavns areal.

Det tilhørende søområde omfatter bassinerne: Nordre Inderhavn, Bådehavn, Mellehavn, Søndre Inderhavn, Vestre

Søkortrettelser 9/2001

Inderhavn, Beddingshavn, Forhavn, Yderhavn, Lossehavn, Industrifiskerihavn og Værftshavn.

Side 468 og 469

Under afsnittet **Særlige bestemmelser** erstattes **Sejladregler** og **Ordensbestemmelser** af:

Regler for sejlad:

For besejling af Thyborøn Havn og Kanal gælder de til enhver tid gældende »Regler for sejlad m.m. i visse danske farvande« (Søfartsstyrelsens bekendtgørelse nr. 779 af 18. august 2000) dog med følgende ændringer og tilføjelser:

Reglen i § 11, stk. 1 ændres, således at det skib, der er for udgående, skal vente. Et skib betragtes som indgående, når det har afgivet signal for indsejling (1 lang tone). På grund af tilstedeværelsen af undersøiske afløbsledninger i adgangskanalen til Industrifiskerihavnen er ankring her samt slæbning af enhver form for redskaber på bunden forbudt.

Største tilladte hastighed i havnebassinerne er 3 knob.

Ordensbestemmelser:

For overholdelse af orden gælder »Standardreglement for overholdelse af orden i danske havne« (Trafikministeriets bekendtgørelse nr. 355 af 12. maj 1997), dog med følgende tilføjelser:

Særlige bestemmelser vedrørende industrifiskeri:

Oplosning af fisk til industri- og foderbrug skal foregå i Industrifiskerihavnen eller ved lossebroerne i Yderhavnen. Fisk til foderbrug, der ikke frembyder særlig forureningsfare, kan dog tillades opløst andetsteds i havnen.

Enhver form for forurening af bassinerne med spild fra lastede skibe er forbudt. Bundvand fra sådanne fartøjers lastrum må kun oppumpes i land.

Afsluttende rengøring af fartøjer efter

udløsning af industrifisk må inden for havnens område kun finde sted i Yderhavnen og Industrifiskerihavnen .

Fartøjer, der ligger lastede med fisk til industri- og foderbrug, henvises ligeledes til Yderhavnen og Industrifiskerihavnen eller så nær havnemundingen som muligt efter havneopsynets anvisninger.

Særlige bestemmelser for passager- og fragtskibe:

Ad § 1. Anmeldelse.

Ethvert fartøj skal i god tid forud anmelde ankomst til havnevagten på telefon 97 83 11 88 eller ved opkald på VHF, kanal 16. Ved anmeldelsen skal følgende oplyses: Skibets navn, hjemsted og stedet, hvorfra det kommer, ladningens art samt dybgang.

Skibe, der skal afgå eller forhale, skal senest 15 minutter forinden indhente tilladelse ved havnevagten. Såfremt afgang eller forhaling udsættes med mere end 10 minutter, skal der straks afgives korrigeret melding til havnevagten.

Særlige bestemmelser for fiskerfartøjer:

Ad § 1. Anmeldelse.

Det må kraftigt tilrådes fiskerfartøjer at lytte på VHF, kanal 16, under besejling af havnen.

Ad § 3. Liggeplads

Der er bestemte liggepladser for forskellige størrelser og typer af fiskefarfartøjer. Det er forbudt at henligge et fartøj andet steds end ved de til fartøjers størrelse og type bestemte kajstrækninger.

Er der tvivl om, hvor fartøjet kan placeres, kaldes havnekontoret på VHF-radio.

Ikke-hjemmehørende fartøjer bør meddele havnekontoret, hvem der har opsyn med fartøjet, hvis besætningen rejser hjem.

Ad § 18. Oplægning af gods.

Ved henvendelse til havnekontoret kan De få oplysninger om, hvor De kan oplægge redskaber m.v.

Redskaber, der henlægges på kajer uden at være tydeligt og holdbart mærket med

Søkortrettelser 9/2001

fartøjets nummer, fjernes af havneopsynet som hittegods.

Ad § 22. Affald.

Oplosning af driftsaffald må kun ske efter gældende bestemmelser for havnens modtageordning, og må kun ske på steder anvist af havnekontoret, hvorfra der kan rekvireres affaldscontainer.

Særlige bestemmelser for lystfartøjer:

Ad § 1. Anmeldelse.

Det må kraftigt tilrådes ikke-stedkendte lystfartøjer at få informationer ved havnekontoret om besejlingen m.v. i havnen. VHF kanal 16.

(Kystdirektoratet 9. februar 2001)

Havnelødsen Jyllands Vestkyst og Limfjorden - 2001

Side 174 - Søndre Arbejdshavn

Afsnit **Havnen** erstattes af:

Havnen

der ejes af Thyborøn-Harboøre kommune og administreres af Thyborøn Havn er ikke åben for almindelig besejling. Havnen består af et bolværk med ca. 180 m kajplads og et N. herfor liggende bassin, der i E.-W.- lig retning er ca. 200 m langt og i N.-S.-lig retning ca 100 m.

Følgende tilføjes:

Havnekontor

Telefon 97 83 11 88 (døgnavgt)

Telefax 97 83 23 83

VHF

Havneområde

Det til havnen hørende område er begrænset af:

Mod W: Harboørevejs E-side.

Mod N: Thyborøn Færgehavns areal.

Mod E: Strandlinien mod Nissum Bredning.

Mod S: Strandlinien mod Nissum

Bredning og en linie vinkelret på Harboørevejs længderetning gennem dens 20,6 km station.

Det tilhørende søområde omfatter bassinet indenfor de nævnte grænser for Søndre Arbejdshavn.

Særlige bestemmelser

Se under Thyborøn Havn.

(Kystdirektoratet 9. februar 2001)

Side 184 - Thyborøn

Afsnit **Havnen** erstattes af:

Havnen

Havneanlægget, der ejes af Thyborøn-Harboøre kommune, består af følgende bassiner: Nordre Inderhavn, Bådehavn, Mellehavn, Søndre Inderhavn, Vestre Inderhavn, Beddingshavn, Forhavn, Yderhavn, Lossehavn, Industrifiskerihavn og Værftshavn.

Nordre Inderhavn er om sommeren udlagt som lystbådehavn, se Thyborøn Lystbådehavn.

Side 186

Planen:

På 56°41,88'N 8°13,39'E tilføjes: Lossehavn.

Side 188

Afsnittet **Havneområde** erstattes af:

Havneområde

Området begrænses af:

Mod W: Harboørevejs E-side.

Mod N: De arealer som administreres af Thyborøn-Harboøre Kommune og Kystdirektoratet.

Mod E: W-siden (havnesiden) af Kanal-molen, som administreres af Kystdirektoratet, og af den E-lige skråningsfod af yderværkerne mod Nissum Bredning (Nordre Mole, Søndre Mole og dækværket S herfor).

Mod S: Thyborøn Færges havns areal.

Det tilhørende søområde omfatter bassinerne: Nordre Inderhavn, Bådehavn, Mellehavn, Søndre Inderhavn, Vestre

Søkortrettelser 9/2001

Inderhavn, Beddingshavn, Forhavn, Yderhavn, Lossehavn, Industrifiskerihavn og Værftshavn.

Side 188 og 189

I afsnittet **Særlige bestemmelser** erstattes **Sejladregler** og **Ordensbestemmelser** af:

Regler for sejlad:

For besejling af Thyborøn Havn og Kanal gælder de til enhver tid gældende »Regler for sejlad m.m. i visse danske farvande« (Søfartsstyrelsens bekendtgørelse nr. 779 af 18. august 2000) dog med følgende ændringer og tilføjelser:

Reglen i § 11, stk. 1 ændres, således at det skib, der er for udgående, skal vente. Et skib betragtes som indgående, når det har afgivet signal for indsejling (1 lang tone). På grund af tilstedeværelsen af undersøiske afløbsledninger i adgangskanalen til Industrifiskerihavnen er ankring her samt slæbning af enhver form for redskaber på bunden forbudt.

Største tilladte hastighed i havnebassinerne er 3 knob.

Ordensbestemmelser:

For overholdelse af orden gælder »Standardreglement for overholdelse af orden i danske havne« (Trafikministeriets bekendtgørelse nr. 355 af 12. maj 1997), dog med følgende tilføjelser:

Særlige bestemmelser vedrørende industrifiskeri:

Oplosning af fisk til industri- og foderbrug skal foregå i Industrifiskerihavnen eller ved lossebroerne i Yderhavnen. Fisk til foderbrug, der ikke frembyder særlig forureningsfare, kan dog tillades opløst andetsteds i havnen.

Enhver form for forurening af bassinerne med spild fra lastede skibe er forbudt. Bundvand fra sådanne fartøjers lastrum må kun oppumpes i land.

Afsluttende rengøring af fartøjer efter

udløsning af industrifisk må inden for havnens område kun finde sted i Yderhavnen og Industrifiskerihavnen .

Fartøjer, der ligger lastede med fisk til industri- og foderbrug, henvises ligeledes til Yderhavnen og Industrifiskerihavnen eller så nær havnemundingen som muligt efter havneopsynets anvisninger.

Særlige bestemmelser for passager- og fragtskibe:

Ad § 1. Anmeldelse.

Ethvert fartøj skal i god tid forud anmelde ankomst til havnevagten på telefon 97 83 11 88 eller ved opkald på VHF, kanal 16. Ved anmeldelsen skal følgende oplyses: Skibets navn, hjemsted og stedet, hvorfra det kommer, ladningens art samt dybgang.

Skibe, der skal afgå eller forhale, skal senest 15 minutter forinden indhente tilladelse ved havnevagten. Såfremt afgang eller forhaling udsættes med mere end 10 minutter, skal der straks afgives korrigeret melding til havnevagten.

Særlige bestemmelser for fiskerfartøjer:

Ad § 1. Anmeldelse.

Det må kraftigt tilrådes fiskerfartøjer at lytte på VHF, kanal 16, under besejling af havnen.

Ad § 3. Liggeplads

Der er bestemte liggepladser for forskellige størrelser og typer af fiskefarfartøjer. Det er forbudt at henligge et fartøj andet steds end ved de til fartøjers størrelse og type bestemte kajstrækninger.

Er der tvivl om, hvor fartøjet kan placeres, kaldes havnekontoret på VHF-radio.

Ikke-hjemmehørende fartøjer bør meddele havnekontoret, hvem der har opsyn med fartøjet, hvis besætningen rejser hjem.

Ad § 18. Oplægning af gods.

Ved henvendelse til havnekontoret kan De få oplysninger om, hvor De kan oplægge redskaber m.v.

Redskaber, der henlægges på kajer uden at være tydeligt og holdbart mærket med

Søkortrettelser 9/2001

fartøjets nummer, fjernes af havneopsynet som hittegodt.

Ad § 22. Affald.

Oplosning af driftsaffald må kun ske efter gældende bestemmelser for havnens modtageordning, og må kun ske på steder anvist af havnekontoret, hvorfra der kan rekvireres affaldscontainer.

Særlige bestemmelser for lystfartøjer:

Ad § 1. Anmeldelse.

Det må kraftigt tilrådes ikke-stedkendte lystfartøjer at få informationer ved havnekontoret om besejlingen m.v. i havnen. VHF kanal 16.

(Kystdirektoratet 9. februar 2001)

Side 190 - Thyborøn Lystbådehavn

Tilføj:

Særlige bestemmelser

Se under Thyborøn Havn.

(Kystdirektoratet 9. februar 2001)

Side 193 - Thyborøn-Harboøre Lystbådehavn

Tilføj:

Særlige bestemmelser

Se under Thyborøn Havn.

(Kystdirektoratet 9. februar 2001)

Havnelodsen Sydlige Kattegat og Isefjord 2001

Side 46 og 47 Fredericia

Erstat planen med medfølgende nye plan.

(KMS, 27. februar 2001)

Søkortrettelser / *Chart Corrections*
på Internet
<http://www.kms.dk>

"Søkortrettelser" indeholder de officielle rettelser til danske, grønlandske og færøske søkort, de danske søsportskort samt "Den danske Havnelods", de regionale havnelodser og "Waypoints i danske farvande". "Søkortrettelser" fås i abonnement og udsendes desuden som bilag til Efterretninger for Søfarende (E.f.S.). Ved henvisninger til flere søkort i forskellig målestok nævnes kortet i største skala først og rettelserne er beskrevet, som den bør udføres i dette kort. Oplysningerne i parentes efter rettelserne refererer til E.f.S. (nr.-løbenr./år) eller anden kilde. Abonnement på "Søkortrettelser" kan tegnes for et kalenderår ved henvendelse til: Kort & Matrikelstyrelsen, Detailhandelskontoret, Rentemestervej 8, 2400 København NV, Telefon: 35 87 50 50 lokal 5304, Telefax: 35 87 50 68. E-mail: kms@kms.dk Pris for levering i 2001 kr. 85,- inkl. moms.

"Chart Corrections" contain the official corrections to the Danish, the Greenlandic and the Faeroese charts and the Danish pleasure craft chart series. "Chart Corrections" are only available as a subscription. Furthermore, they are annexed "Efterretninger for Søfarende" (Danish N. t. M.). When referring to several charts of different scales, the largest scale chart is mentioned first, and instructions for the correction of this chart are given. The figures in the brackets after the corrections refer to Danish N.t.M. (No/serial No/year) or other source. For orders or enquiries about subscription please contact: Kort & Matrikelstyrelsen, Retail Business Department, Rentemestervej 8, 2400 København NV. Tel.: + 45 35 87 50 50, ext. 5304, Fax: + 45 35 87 50 68. E-mail: kms@kms.dk Price for ' subscription in 2001 DKK 85,- .

© Kort & Matrikelstyrelsen 2001

Gengivelse er tilladt med tydelig kildeangivelse. Havneplaner mærket "© Kort & Matrikelstyrelsen" må ikke gengives eller reproducere medmindre der foreligger skriftlig tilladelse hertil.