

360	Vejle Havn		
157	Ret / Amend	F.R & Iso.R.4s	55°42,44'N 9°32,59'E
114 (INT 1377)	til / to	Iso.R.4s	
	Ret / Amend	F.R & Iso.R.2s	55°42,39'N 9°32,89'E
	til / to	Iso.R.2s	(44/1009 2001)
361	Petersværft Bro		
161	Ret / Amend	Bro 2 m	54°58,23'N 12°04,40'E
162	til / to	Bro 1,5 m	(KMS 1. november 2001)
187			
362	Bogø Havn		
162	Ret / Amend	Havn 2 m	54°54,75'N 12°03,50'E
	til / to	Havn 2,5 m	(KMS 1. november 2001)
363	Lund Havn		
190	Ret / Amend	Havn 1,7 m	ca. 55°14,4'N 12°18,4'E
187	til / to	Havn 1,6 m	(KMS 1. november 2001)

Havnelodserne

Den danske Havnelods, Trafik- og større fiskerihavne – 1999

Side 270 – Køge

I afsnittet **Besejling** ændres kajnumrene til 40, 46, 47 og 48.

Side 271

Erstat planen med medfølgende nye plan.
(KMS 1. november 2001)

Side 450 – Sønderborg

Erstat indledning samt afsnittene 1- 3 og afsnit 5.5 med følgende :

Særlige bestemmelser

I medfør af lov nr. 900 af 16. december 1998 om sikkerhed til søs, § 6, litra 6 jf. § 28 litra 2, samt under henvisning til Søfartsstyrelsens bekendtgørelse nr. 961 af 7. december 1992 om sejlads gennem visse broer i danske farvande, Brobeskrivelse § 3, stk. 1, fastsætter Søfartsstyrelsen følgende særlige bestemmelser, der træder i kraft den 1. november 2001, for sejlads gennem Kong Christian den X's Bro:

1. Broens fri gennemsejlingshøjde og bredde

1.1. Kong Christian den X's bro, der fører over Als Sund ud for Sct. Marie Kirke ca. 450 m nord for Sønderborg Slot, er en dobbeltfløjet klappbro med 30 m fri gennemsejlingsbredde. Ved daglig vandstand er den fri højde under klappbroens dragere ca. 5 m.

2. Placering af kabler i broens nærhed

2.1. I broens nærhed er der på begge sider nedlagt kabler i havbunden.

3. Åbningstider

3.1. Med mindre andet fremgår af bestemmelserne kan skibe vederlagsfrit forlange gennemsejling alle dage fra kl. 0630 til kl. 2200 i perioden fra 16. april til 31. oktober og fra kl. 0630 til kl. 1545 i perioden fra 1. november til 15. april med undtagelse af følgende tidsrum:

3.1.1. Mandag-fredag: kl. 0645 - kl. 0700
kl. 0730 - kl. 0800

3.1.2. Broen er spærret 8 minutter 2 gange i timen mandag-fredag i tidsrummet kl. 0800 - kl. 1800 samt lørdag i tidsrummet kl. 0800 - kl. 1400 i forbindelse med busafgange fra rutebilstationen.

3.1.3. Broen er endvidere spærret de sidste 15 minutter før hvert persontogs afgang fra Sønderborg jernbanestation, samt når hensynet til togdriften nødvendiggør det.

3.1.4. Brovagten er berettiget til, når hensynet til landevejstrafikken kræver det, at tilbageholde fritidsfartøjer i indtil 30 minutter i perioden 16. april til 31. oktober, og indtil en time i perioden 1. november til 15. april.

3.1.5. Fritidsfartøjer, der ikke drives ved egen motor eller bugseres, kan kun kræve broen åbnet i tidsrummet 1900-0630.

3.1.6. Skibe, der kan passere den lukkede bro, eksempelvis ved at lægge masten ned, kan ikke forlange broen åbnet.

3.2. Uden for de i afsnit 3.1 nævnte tidsrum kan erhvervsfartøjer forlange broen åbnet for vederlagsfri gennemsejling, såfremt der inden for normal åbningstid er truffet aftale med brovagten herom.

3.3. Uden for de i afsnit 3.1 nævnte tidsrum kan fritidsfartøjer mod erlæggelse af en afgift, hvis størrelse fastsættes af Sønderjyllands amtsråd efter samråd med Søfartsstyrelsen, forlange broen åbnet for fri gennemsejling, såfremt der inden for normal åbningstid er truffet aftale med brovagten herom.

3.4. Enhver gennemsejling skal så vidt mulig aftales med brovagten inden for normal åbningstid. Forbindelse med brovagten kan etableres på VHF, kanal 16, eller på telefon 74 42 39 39.

5.5 Generelle bestemmelser

5.5.1. Fortøjning ved broen eller dennes beskyttelsværker er forbudt. Ligeledes er det forbudt at bestige broen fra skibe samt at anvende bådshager mod denne.

(44/1018 2001)

Side 477 – Vejle

Ret F.R & Iso.R.4s til Iso.R.4s.

Ret F.R & Iso.R.2s til Iso.R.2s.

(44/1009 2001)

Havnelodsen Lillebælt og Farvandet syd for Fyn – 2000

Side 52 – Egersund Havn

Under **Særlige bestemmelser** erstattes **Bestemmelser om sejlads gennem Egersundbroen med:**

Bestemmelser for gennemsejling af Egersundbroen

I medfør af lov nr. 900 af 16. december 1998 om sikkerhed til søs, § 6, litra 6 jf. § 28 litra 2, samt under henvisning til Søfartsstyrelsens bekendtgørelse nr. 961 af 7. december 1992 om sejlads gennem visse broer i danske farvande, Brobeskrivelse § 3, stk. 1, fastsætter Søfartsstyrelsen følgende særlige bestemmelser, der træder i kraft den 1. november 2001, for sejlads gennem Egersundbroen:

1. Broens fri gennemsejlingshøjde og -bredde

1.1. Broen, der fører over den sydlige indsnævring af Egersund ud for Egersund by, har midt i Egersund et bevægeligt parti udformet som en dobbeltfløjet klap med 25 m fri gennemsejlingsbredde. Den fri højde fra daglig vande til underkant af broens dragere under midten af klappaget er ca. 6 m. I siden af klappaget er den fri gennemsejlingshøjde ca. 4,8 m og under de øvrige brofag ca. 4,5 m.

2. Placering af kabler i broens nærhed

2.1. Der findes et kabelfelt ved Egersund, afmærket med kabelbåker på den vestlige side.

3. Åbningstider

3.1. Med mindre andet fremgår af bestemmelserne kan skibe vederlagsfrit forlange gennemsejling alle dage fra kl. 0630 til kl. 2200 i perioden fra 16. april til 31. oktober og fra kl. 0630 til kl. 1545 i perioden fra 1. november til 15. april.

3.1.4. Brovagten er berettiget til, når hensynet til landevejstrafikken kræver det, at tilbageholde fritidsfartøjer i indtil en time, eller indtil broen åbnes for anden gennemsejling.

3.1.5. Skibe, der kan passere den lukkede bro, eksempelvis ved at lægge masten ned, kan ikke forlange broen åbnet.

3.2. Uden for de i afsnit 3.1 nævnte tidsrum kan erhvervsfartøjer forlange broen åbnet for vederlagsfri gennemsejling, såfremt der inden for normal åbningstid er truffet aftale med brovagten herom.

3.3. Uden for de i afsnit 3.1 nævnte tidsrum kan fritidsfartøjer mod erlæggelse af en afgift, hvis størrelse fastsættes af Sønderjyllands amtsråd efter samråd med Søfartsstyrelsen, forlange broen åbnet for fri gennemsejling, såfremt der inden for normal åbningstid er truffet aftale med brovagten herom.

3.4. Enhver gennemsejling skal så vidt mulig aftales med brovagten inden for normal åbningstid. Forbindelse med brovagten kan etableres på VHF, kanal 16, eller tlf. 74651823.

4. Fyrbelysning samt tågesignaler

4.1. Gennemsejlingsåbningen er afmærket med fyr, der på den østlige pille viser grønt lys (Fl.G.3s) og på den vestlige pille rødt lys (Fl.R.3s). Fyrene lyser synkront. Der er ikke tågesignal på broen.

4.2. Til broanlægget hører en duc d'alberække af ca. 50 m længde beliggende ved Østerhage S for broens gennemsejlingsåbning i sejløbets E-side med den N-ligste duc d'albe i en afstand af ca. 100 m fra broen. Duc d'alberækken er ikke afmærket.

5. Særlige bestemmelser vedrørende gennemsejling

5.1. Brovagtens beføjelser

5.1.1. Brovagten kan nægte skibe gennemsejling, når den efter brovagtens skøn vil kunne medføre fare for broanlæggets sikkerhed, og normalt kun når vindstyrken ikke er større end 20 m/sek. I tvivlstilfælde kan brovagten forud forhandle med det stedlige lodseri. For så vidt gennemsejling skønnes kun at burde finde sted under iagttagelse af særlige forholdsregler, skal skibets fører efterkomme brovagtens anvisninger.

5.1.2. Inden for en afstand af 200 m fra broen skal skibe rette sig efter de anvisninger, som brovagten giver.

5.1.3. Kommer et skib i drift, således at der er fare for, at det påsejler broen eller dennes beskyttelsværker, skal skibets fører så vidt muligt efterkomme de anvisninger, der gives af brovagten for at undgå beskadigelse af broen.

5.1.4. Brovagtten kan under tjenesten bære uniform eller uniformskasket, der gør dennes stilling kendelig.

5.2. Signaler fra skib

5.2.1. Skibe, der ønsker at passere broen, skal tilkendegive dette ved i en afstand fra broen af mindst 0,5 sømil, eller så snart broen er inden for synsvidde, at afgive følgende signal:

1) *Om dagen*: Det internationale signalflag N - eller i mangel heraf nationalflaget - hejst på halv fortop samt en lang og en kort tone med fløjte eller tågehorn.

2) *Om natten*: Et hvidt lys for boven samt en lang og en kort tone med fløjte eller tågehorn.

5.3. Signaler fra bro

5.3.1. Når et skib viser eller har givet signal for at tilkendegive, at broen ønskes åbnet, vil der fra den på broens vestlige klappille anbragte signalmast blive afgivet følgende svarsignal såvel om dagen som om natten:

1) 1 rødt, fast lys, der betyder, at gennemsejling er forbudt.

2) 2 røde, blinkende lys, der betyder, at broen vil blive åbnet for et skib kommende fra nord. Passage må ikke finde sted, før signalet under punkt 3 afgives.

3) 2 røde, faste lys, der betyder, at et skib kommende fra nord kan passere broen.

4) 3 røde, blinkende lys, der betyder, at broen vil blive åbnet for et skib kommende fra syd. Passage må ikke finde sted, før signalet under punkt 5 afgives.

5) 3 røde, faste lys, der betyder, at et skib kommende fra syd kan passere broen.

6) Viser der om natten foruden det under 3) eller 4) omhandlede signal tillige et violet lys fra klappillen, eller vinkes der om dagen med et blåt signalflag, betyder det, at et sejlførende skib skal bugseres gennem broen.

5.3.2. Såvel om dagen som om natten vil et kraftigt lydsignal, en lang tone tilkendegive, at broen trods det afgivne signal for gennemsejling ikke kan åbnes. Hvis forholdene tillader det, vil signalet for gennemsejling også blive slukket.

5.3.3. Indtil gennemsejlingssignalet modtages, skal skibe holde sig i en afstand af mindst 100 m fra broen, således at risiko for påsejling af broen ikke opstår.

5.3.4. Broåbningen må kun passeres af ét skib ad gangen.

5.3.5. På broen findes et digitalt lysdisplay, som viser, hvornår næste broåbning kan forventes.

5.4. Passageregler

5.4.1. Ethvert skib, der skal passere broen, skal have et anker klar til at falde. Der skal endvidere være truffet alle fornødne foranstaltninger til at undgå påsejling af broen som følge af ankere, rigning, udenbordsfartøjer, davider m.v.

5.4.2. Alle fritidsfartøjer, der er udstyret med motor, skal benytte denne under passage af broen.

5.4.3. Inden for en afstand af 200 m på hver side af broen må maskindrevne skibe kun sejle med den for bevarelse af skibets manøvreevne nødvendige fart.

5.5. Generelle bestemmelser

5.5.1. Fortøjning ved broen eller dennes beskyttelsesværker er forbudt. Ligeledes er det forbudt at bestige broen fra skibe samt at anvende bådshager mod denne.

5.5.2. Skibe kommende fra S kan i tilfælde af, at broen ikke kan åbnes, fortøje ved duc d'alberne ved Østerhage, men kun indtil broen atter kan åbnes. Duc d'alberne henhører under broen, og fortøjning af anden årsag kræver brovagtens tilladelse.

5.5.3. Inden for en afstand af 200 m fra broen må der kun ankres, når det er bydende nødvendigt, f.eks. for at afværge påsejling af broen. Ved opankring udenfor dette område må det påses, at skibet ikke kommer til at ligge i sejllobet eller så nær på dette, at det under svajning vanskeliggør andre skibes passage sikre passage gennem broen.

5.5.4. Klage over en af brovagtten truffet beslutning kan efterfølgende forelægges skriftligt for broudvalget. Et af brovagtten givet påbud skal dog i alle tilfælde efterkommes.

Overtrædelse af disse bestemmelser straffes med bøde.

(44/1019 2001)

Side 189 – Sønderborg Havn

Erstat indledning samt afsnittene 1-3 og 5.5 som anført under rettelse til side 450 i Den danske Havnelods (se side 3).

Havnelodsen Sydlige Kattegat og Isefjord – 2001**Side 280 – Vejle**

Ret F.R & Iso.R.4s til Iso.R.4s.

Ret F.R & Iso.R.2s til Iso.R.2s.

(44/1009 2001)

Havnelodsen Sundet – 2001**Side 98 – Køge Havn**

I afsnittet **Besejling** ændres kajnumrene til 40, 46,47 og 48.

Side 99

Erstat planen med medfølgende nye plan.

(KMS 1. november 2001)

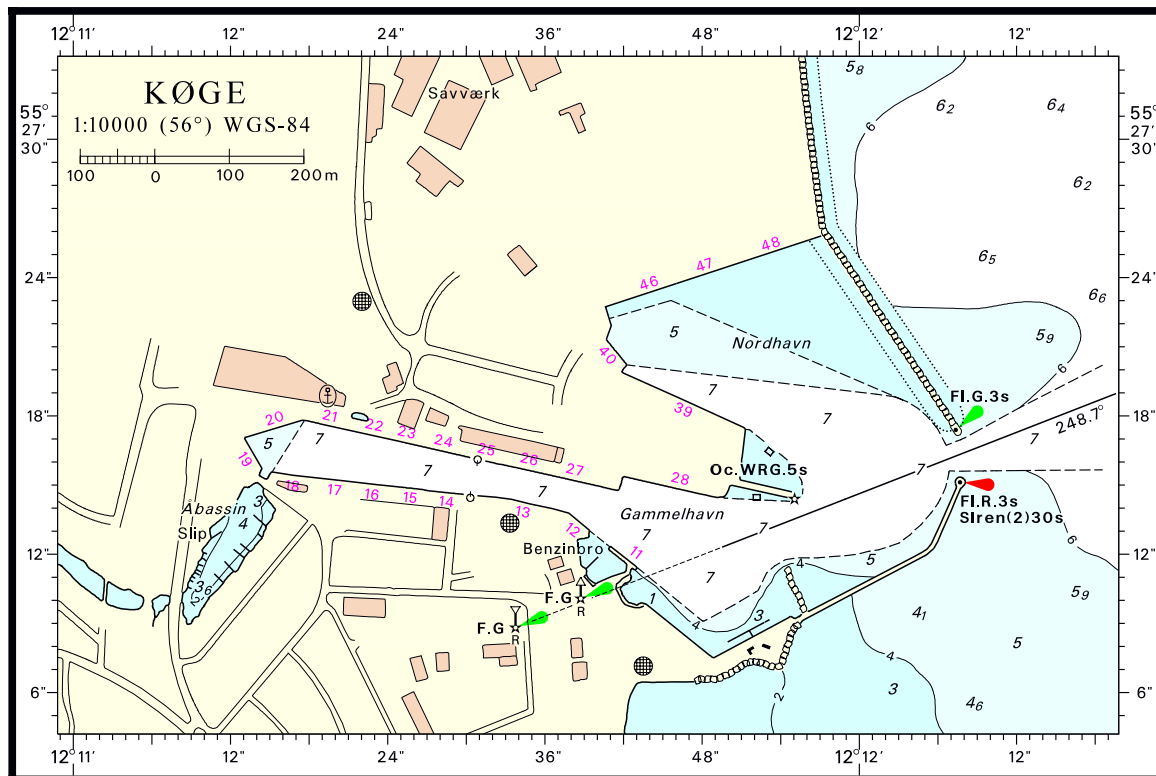
Side 123 – Rungsted Havn

Ret Oc.WRG.5s til Fl.R.3s.

Fyret viser nu rødt lys hele horisonten rundt.

I afsnittet **Fyr** udtages sidste sætning.

(44/1003 2001)



Søkortrettelser / *Chart Corrections*
på Internet
<http://www.kms.dk>

"Søkortrettelser" indeholder de officielle rettelser til danske, grønlandske og færøske søkort, de danske søsportskort samt "Den danske Havnelods", de regionale havnelodser og "Waypoints i danske farvande". "Søkortrettelser" fås i abonnement og udsendes desuden som bilag til Efterretninger for Søfarende (E.f.S.). Ved henvisninger til flere søkort i forskellig målestok nævnes kortet i største skala først og rettelserne er beskrevet, som den bør udføres i dette kort. Oplysningerne i parentes efter rettelserne refererer til E.f.S. (nr.-løbenr./år) eller anden kilde. Abonnement på "Søkortrettelser" kan tegnes for et kalenderår ved henvendelse til: Kort & Matrikelstyrelsen, Detailhandelskontoret, Rentemestervej 8, 2400 København NV, Telefon: 35 87 50 50 lokal 5304, Telefax: 35 87 50 68. E- mail: kms@kms.dk Pris for levering i 2001 kr. 85,- inkl. moms.

"Chart Corrections" contain the official corrections to the Danish, the Greenlandic and the Faeroese charts and the Danish pleasure craft chart series. "Chart Corrections" are only available as a subscription. Furthermore, they are annexed "Efterretninger for Søfarende" (Danish N. t. M.). When referring to several charts of different scales, the largest scale chart is mentioned first, and instructions for the correction of this chart are given. The figures in the brackets after the corrections refer to Danish N.t.M. (No/serial No/year) or other source. For orders or enquiries about subscription please contact: Kort & Matrikelstyrelsen, Retail Business Department, Rentemestervej 8, 2400 København NV. Tel.: + 45 35 87 50 50, ext. 5304, Fax: + 45 35 87 50 68. E- mail: kms@kms.dk Price for ' subscription in 2001 DKK 85,- .

© Kort & Matrikelstyrelsen 2001

Gengivelse er tilladt med tydelig kildeangivelse. Havneplaner mærket "© Kort & Matrikelstyrelsen" må ikke gengives eller reproduceres medmindre der foreligger skriftlig tilladelse hertil.