



SØKORTRETTELSESR 37

CHART CORRECTIONS

Rettelse nr. / Correction No **241 - 245**© Kort & Matrikelstyrelsen
ISSN 0905-1481

Kort / Chart	Rettelse nr. / Correction No	Kort / Chart	Rettelse nr. / Correction No
99	241	132 (INT 1332)	244
103 (INT 1303)	245	133 (INT 1333)	244
111	242	134 (INT 1334)	244
114 (INT 1377)	243	141 (INT 1370)	243, 245
115	243	142 (INT 1368)	245
131 (INT 1331)	244	143 (INT 1369)	245

Rettelse nr. / Correction No.*Kort / Chart***241***99, plan***Hvide Sande**

Tilføj anlægsplads på N- siden af renden som vist på medfølgende udsnit af planen.

Insert landing stage on the north side of the channel as shown on enclosed extract of the plan.

ca. 55°59,9'N 8°08,0'E

(12/410 2000)

242

111, plan

Randers

Forlæng kaj 67 med 60 m som vist på medfølgende udsnit af planen.
Extend berth 67 by 60 m as shown on enclosed extract of the plan.

ca. 55°27,6'N 10°03,4'E

(Randers Havn,
11. september 2000)

243

115,

114 (INT 1377),
141 (INT 1370)

Gabet

Flyt fra 1) til 2)
Move from 1) to 2)



1) 55°31,47'N 10°33,71'E
2) 55°31,42'N 10°33,63'E

(37/944 2000)

244

134 (INT 1334)
133 (INT 1333)
131 (INT 1332)
132 (INT 1332)

Middelgrund W

Ret dybden over vraket fra 6 m til 4,6 m.
Amend the depth over the wreck from 6 m to 4,6 m.

55°41,967'N 12°38,485'E,
justeret / *adjusted* position

(37/933 2000)

245

143 (INT 1369),
141 (INT 1370),
142 (INT 1368),
103 (INT 1303)

Vestbroen S.

W- lige og E- lige Puller

Tilføj / *Insert* Q(6)+LFl.15s YB

55°16,85'N 10°53,81'E

Q BY

55°16,78'N 10°55,68'E
(37/937 2000)

Havnelodserne

Den danske Havnelods, Trafik- og større fiskerihavne - 1999

Side 207 - HVIDE SANDE

Tilføj anlægsplads på N-siden af renden, som vist på medfølgende udsnit af planen. (12/410 2000)

Side 359 - RANDERS

Forlæng kaj 67 med 60 m som vist på medfølgende kortudsnit. (Randers Havn, 11. september 2000)

Havnelodsen Nordlige Kattegat - 1999

Side 69 - RANDERS

Udvid kaj 67 med 60 m som vist på medfølgende udsnit af planen (Randers Havn, 11. september 2000)

Havnelodsen Jyllands Vestkyst og Limfjorden - 1999

Side 83 - HVIDE SANDE

Tilføj anlægsplads på N-siden af renden, som vist på medfølgende udsnit af planen. (12/410 2000)

Efterfølgende bekendtgørelse erstatter Søfartsstyrelsens bekendtgørelse Nr. 962 af 7. december 1992 i følgende publikationer:

Den danske Havnelods, Trafik- og større fiskerihavne - 1999, side 538.

Havnelodsen Sundet - 1999, side 208.

Havnelodsen Sydlige Kattegat og Isefjord - 1999, side 278.

Havnelodsen Nordlige Kattegat - 1999, side 234.

Havnelodsen Jyllands Vestkyst og Limfjorden - 1999, side 222.

Havnelodsen Lillebælt og Farvandet syd for Fyn - 2000, side 236.

Havnelodsen Smålandsfarvandet og Østersøen - 2000, side 224.

Havnelodsen Østersøen omkring Bornholm - 2000, side 108.

Den danske Lods, Generelle oplysninger - 1996, side 65.

Bekendtgørelse om regler for sejlads m.m. i visse danske farvande

Søfartsstyrelsens bekendtgørelse nr. 779 af 18. august 2000

I medfør af § 1, stk. 2, § 6, og § 32, stk. 4, i lov om sikkerhed til søs, jf. lovbekendtgørelse nr. 554 af 21. juni 2000, fastsættes efter bemyndigelse:

Kapitel 1

Anvendelsesområde

§ 1. Denne bekendtgørelse gælder for skibe, som besejler åer, indsøer, kanaler, havneområder, bugter og fjorde samt den del af dansk territorialt farvand, der ligger inden for og mellem øer, holme og rev (stenrøser), som ikke til stadighed overskyldes af havet, samt endelig løb og render, der vedligeholdes ved dansk myndigheds foranstaltning.

Stk. 2. Bekendtgørelsen gælder også for udenlandske skibe.

Kapitel 2

Generelle regler

§ 2. For sejlads i de i § 1 nævnte farvande gælder de internationale søvejsregler med de nedenfor anførte afvigelser og tilføjelser.

Stk. 2. For farvande, hvor særlige forhold gør sig gældende, samt for havneområder kan der være fastsat særlige regler.

Stk. 3. I medfør af den særlige lovgivning om politimæssige bestemmelser i tilslutning til militære forhold og foranstaltninger kan der ved meddelelse i »Efterretninger for Søfarende« være fastsat særlige sejladsbegrænsninger for bestemte farvandsafsnit.

§ 3. Pramme og flåder, der slæbes agten for det slæbende skib, og som ikke kan styres, kan, når slæbets længde ikke overstiger 200 m, i stedet for de lys, som er foreskrevet i de internationale søvejsreglers regel 24 (e), i den agterste del af prammen eller flåden føre et hvidt lys, der er synligt hele horisonten rundt i en afstand af mindst 1 sømil.

Stk. 2. Pramme og flåder, der slæbes langs siden, kan i stedet for de lys, der er foreskrevet i de internationale søvejsreglers regel 24 (f) (ii), på den side af prammen eller flåden, der vender bort fra det slæbende skib, føre et hvidt lys, der er synligt hele horisonten rundt i en afstand af mindst 1 sømil.

§ 4. Færger, som ved kæder eller lignende bevæger sig på en fast rute, skal på det sted, hvor de bedst kan ses, føre 3 røde lys anbragt i eller parallelt med diametralplanet i en lodret ligesidet trekant med spidsen opad og med sider på mindst 1 m. Lysene skal være synlige hele horisonten rundt i en afstand af mindst 1 sømil. Sådanne færger må ikke føre andre skibsllys.

§ 5. Et skib, der, bortset fra korte manøvrer, sejler med agterstævnen i sejlretningen, og som er således indrettet, at det herunder bevarer normal fuld styreevne, skal føre:

Om natten: De i de internationale søvejsreglers foreskrevne lys på en sådan måde, at den faktiske sejlretning derved er tilkendegivet.

Om dagen: To sorte kugler med diameter på mindst 0,60 m anbragt symmetrisk på hver side af diametralplanet, mindst 2 m over skorsten og overbygninger og med en indbyrdes afstand på mindst 3 m. Når dette signal anvendes, skal ved iagttagelsen af de internationale søvejsregler, herunder især reglerne for styring og sejlads, skibet betragtes som stævrende i sejlretningen.

§ 6. I eller nær et område med nedsat sigtbarhed skal uddybningsmateriel, der på arbejdspladsen kan vanskeliggøre andre skibes fri sejlads, uanset om det er let eller ligger til ankers, afgive det i de internationale søvejsreglers regel 35 (c) foreskrevne signal efterfulgt af en række enkeltslag på klokken (mindst 6), når

andre skibe skal passere uddybningsmateriellet, som om det var et rødt sømærke, og en række dobbeltslag (mindst 6), når andre skibe skal passere uddybningsmateriellet, som om det var et grønt sømærke.

§ 7. Hvor dykker er ude, skal skibe passere med særlig forsigtighed, maskindrevne skibe så vidt muligt med stoppet skrue.

Stk. 2. Når dykker er ude, skal dette tilkendegives ved, på det sted hvor det bedst kan ses, at vise det internationale signalflag A i form af en plade eller et udspilet flag med en højde på mindst 1 m. Om natten skal pladen eller flaget være belyst.

§ 8. Skibe eller andet flydende materiel må ikke uden tvingende nødvendighed ankres eller fortøjes i fyr- og bækelinier eller sådan, at andre skibes sikre passage derved vanskeliggøres eller hindres.

Kapitel 3

Generelle regler for løb

§ 9. Et skib, der er grundstødt i eller ved et snævert løb, således at det hindrer sejladsen, skal drage omsorg for hurtigst muligt at komme af grunden. Varp, der føres over løbet, skal slækkes for passerende skibe.

Stk. 2. Et skib, der er grundstødt i et snævert løb, må ikke benytte skruen på en sådan måde, at skade (opfyldning af løbet og lignende) derved forvoldes.

§ 10. Uddybningsmateriel må i et løb kun passeres af andre skibe på den side af uddybningsmateriellet, hvor de i de internationale søvejsreglers regel 27 (d) (ii) foreskrevne lys eller signalfirer føres.

§ 11. Ved et løb, der er så snævert, at to modgående skibe ikke uden fare kan passere hinanden, skal det skib, der er for indgående, vente. Hvor særlige forhold gør sig gældende, kan en anden regel være fastsat, jf. også § 13. Et skib anses for indgående, når det skal have de grønne sømærker om styrbord.

Stk. 2. I et snævert løb skal skibe passere hinanden med en efter forholdene afpasset langsom fart.

Stk. 3. Et indhentende skib skal i et snævert løb passere et skib, det indhenter, på dettes bagbords side; når forholdene tillader det, skal det skib, der indhentes, give plads, således at passage kan ske uden fare. Ved sådan passage skal de i de

internationale søvejsreglers regel 34 (c) foreskrevne signaler afgives.

Stk. 4. Skibe, der ligger stoppet eller fortøjet i eller i umiddelbar nærhed af et uddybet løb, samt pramme og flåder, hvad enten de ligger stille eller gør fart, skal af maskindrevne skibe passeres med særlig agtpågivenhed og med ringe fart og om nødvendigt med stoppet maskine.

Stk. 5. Under isforhold skal skibsføreren rette sig efter de af den stedlige havnemester givne instrukser for sejlads gennem sejløbet til den pågældende havn.

Kapitel 4

Generelle regler for løb, der kunstigt vedligeholdes

§ 12. For kunstigt vedligeholdte løb og i deres umiddelbare nærhed fastsættes desuden følgende regler:

- 1) Maskindrevne skibe skal under fornøden hensyntagen til sikker navigering afpasse farten således, at løbet ikke beskadiges. Hvor særlige forhold gør sig gældende, kan der ved reglement for vedkommende løb være fastsat en maksimumsfart, jf. § 15.
- 2) Optagning af sten og sand, beskadigelse af bred og bredbeskyttelse, eller udkastning af last, ballast eller lignende er forbudt.
- 3) Det er forbudt at anvende fiskeredskaber på en sådan måde, at det er til hinder for sejladsen, samt at benytte fiskeredskaber, som kan rive op i bunden, så sten og sand flyttes.

Kapitel 5

Særregler for render og løb Udgående skib

§ 13. For nedennævnte danske render og sejløb fastsættes, at det udgående skib skal vente på det indgående:

- 1) *Bandholm Rende:*
Renden fra Lindholm Dyb til Bandholm Havn.
- 2) *Frederikssund Havn:*
Renden mellem Kitnæs og Klinten til Frederikssund, samt sejløbet til Frederikssund Havn.
- 3) *Frederiksværk Havn:*
Det uddybede sejløb til Frederiksværk Havn.
- 4) *Isefjorden:*
 - a) Renden over Lynæs Sand.
 - b) Renden ved indsejlingen til Holbæk Fjord.

5) *Oreby Rende:*

Renden fra Lindholm Dyb til Saksøbing Havn.

6) *Roskilde Fjord:*

Renderne mellem Tørslev Hage og Selsø Hage.

7) *Skagen Havn:*

I lededyrlinien inden for en afstand fra indsejlingen af 400 meter.

Stk. 2. Udover de i stk. 1 nævnte render og sejløb skal endvidere de tilsvarende bestemmelser for besejling af en havn, som er fastsat i de respektive havnereglementer, følges.

Snævre løb

§ 14. Der gives ingen nærmere afgrænsning af udtrykket »snævert løb«, idet dette vil være afhængig af en række konkrete faktorer, f.eks. de pågældende skibes størrelse. Følgende løb anses imidlertid som snævre løb:

- 1) *Frederikssund Havn:*
Sejløbet til Frederikssund Havn.
- 2) *Frederiksværk Havn:*
Sejløbet til Frederiksværk Havn.
- 3) *Grådyb:*
Renden over Grådyb Barre.
- 4) *Hals Barre:*
Den gravede rende.
- 5) *Karrebæksminde:*
Det afmærkede løb fra havneområdet i Karrebæksminde gennem Karrebæk Fjord og den gravede rende til Næstved Havn.
- 6) *Thyborøn Kanal:*
Fra søen uden for havrevlen til det åbne farvand i Nissum Bredning.
- 7) *Ærøskøbing:*
Fra anduvningstønden nord for Møllelegab og den gravede rende til Ærøskøbing Havn.

Kapitel 6

Særregler for besejling i visse områder Regler om fart

§ 15. For nedennævnte områder fastsættes følgende fartregler:

- 1) *Frederiksværk:*
I det uddybede løb til Frederiksværk Havn, samt ved passage af skibe på reden, må sejlads med maskindrevne skibe ikke foregå med større fart end nødvendigt for deres sikre manøvrering og aldrig med større fart end 4 knob.

2) *Gudenåen:*

På strækningen fra Tange til Randers Havns vestlige grænse må maskindrevne skibe ikke sejle med større fart end 5 knob.

3) *Haderslev Fjord:*

For sejlløbet fra anduvningsbøjen ved indsejlingen til Haderslev Fjord til Haderslev Havn må skibe ikke sejle med større fart end 6 knob.

4) *Horsens Fjord:*

I sejlløbet til Horsens Havn fra havnens Ø-lige begrænsning til 3500 meter fra havnen må maskindrevne skibe ikke sejle med større fart end 6 knob.

5) *Karrebæk Fjord:*

I det afmærkede løb gennem fjorden må skibe ikke sejle med større fart end 6 knob. I løbet fra dækmølerne gennem Karrebæksmindebroen til Karrebæk Fjord samt fra Ydernæs gennem kanalen til Næstved må skibe kun sejle med den for bevarelse af manøvreringsevnen nødvendige fart.

6) *Mariager Fjord:*

I de gravede render på strækningen fra Als Odde til vest for Dania Havn må skibe ikke sejle med større fart end 7 knob.

7) *Nakskov:*

I løbet mellem Nakskov Havns V-lige grænse (Rosnæs-Trælleholm) og 54°49' 43"N. 11°04' 52"Ø. må maskindrevne skibe ikke sejle med større fart end 5 knob.

8) *Odense:*

I Kanalen må maskindrevne skibe ikke sejle med større fart end 6 knob.

9) *Randers Fjord:*

På strækningen mellem Skalmstrup Vig og Randers Havn må skibe ikke sejle med større fart end 6 knob.

10) *Sakskøbing Havn:*

På strækningen fra Orebygård til Sakskøbing Havns NV-lige grænse må maskindrevne skibe ikke sejle med større fart end 4 knob. Dog må maskindrevne skibe under 30 BRT/BT sejle med en fart op til 6 knob.

11) *Vejle Fjord:*

På strækningen fra Skyttehusodden til Vejle Havn må skibe ikke sejle med større fart end 4 knob.

Stk. 2. Ud over de i stk. 1 nævnte fartregler skal endvidere de tilsvarende bestemmelser for be-sejling af havnen, som er fastsat i de respektive havnereglementer, følges.

Regler vedrørende strømforhold

§ 16. For nedennævnte områder fastsættes, at det skib, der har strømmen imod, skal vente på det skib, der har strømmen med:

1) *Aggersundbroen:*

Når to modgående skibe ankommer til broområdet samtidig.

2) *Hobro Havn:*

I sejlløbet til Hobro Havn.

3) *Karrebæk Fjord m.m.:*

I det afmærkede løb fra havneområdet i Karrebæksminde gennem Karrebæk Fjord og den uddybede rende til Næstved Havn.

4) *Mariager Fjord:*

Fra anduvningslystønden, 56°41,7 N. 10°29,9 Ø. til området nord for Dania Havn.

5) *Randers Fjord:*

Fra anduvningslystønden, 56°36,6 N. 10°26,5 Ø til den Ø-lige grænse for Randers Havn.

Regler vedrørende vigepligt

§ 17. For nedennævnte broer fastsættes, at et maskindrevet skib skal vente på et sejlskib:

1) *Kong Christian den X's Bro over Als Sund.*

2) *Kong Frederik den IX's Bro over Guldborgsund.*

3) *Ulv sundbroen.*

Regler ved færgeruter

§ 18. For nedennævnte færgeruter fastsættes, at færger, der sejler på tværs af løbenes længderetning, skal afpasse deres sejlads således, at de ikke bringer sig i en situation, hvor der er fare for sammenstød med et skib, der sejler i løbenes længderetning. Opstår der alligevel fare for sammenstød, gælder reglerne for styring og sejlads i de internationale søvejsregler.

- 1) Færgeruten mellem søndre og nordre Færgehavn i Thyborøn.
- 2) Færgeruten mellem Hals og Egense.
- 3) Færgeruten mellem Aalborg og Egholm.

Andre regler

§ 19. I Randers Fjord bør fritidsfartøjer i perioden 1. april til 15. november benytte den 2,5 meter dybe og med gule sømærker afmærkede sejlroute i Raden løb.

Stk. 2. I det afmærkede løb fra havneområdet i Karrebæksminde gennem Karrebæk Fjord og den gravede rende til Næstved Havn er badning, windsurfing og vandskiløb forbudt. Når tankskibe besejler løbet, kan andre skibe tilbageholdes, således at passage i løbet undgås.

Kapitel 7

Straf og ikrafttræden m.v

§ 20. I samråd med Søfartsstyrelsen kan der med myndigheder m.v. fastsættes midlertidige sejladsregler for farvandsafsnit, hvor der foretages arbejder på broer, havneanlæg og lignende. Stk. 2. Sådanne regler skal, når de er bekendtgjort i »Efterretninger for Søfarende«, følges af alle skibe, der passerer det pågældende farvandsafsnit.

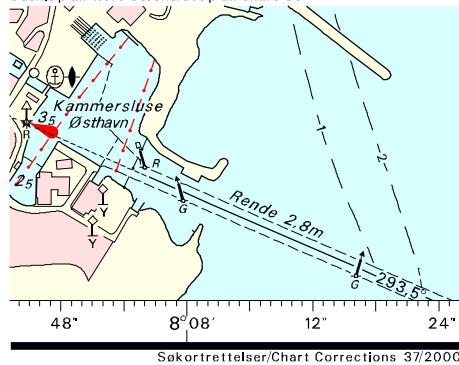
§ 21. Overtrædelse af denne bekendtgørelse straffes med bøde.

§ 22. Bekendtgørelsen træder i kraft den 1. september 2000.

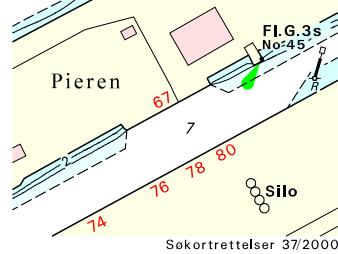
Stk. 2. Bekendtgørelse nr. 962 af 7. december 1992 om regler for sejlads m.m. i visse danske farvande ophæves.

(37/951 2000)

Udsnit plan kort 99/extract plan chart 99



Udsnit plan kort 111/Extract plan chart 111



Søkortrettelser / *Chart Corrections*
på Internet
<http://www.kms.dk>

"Søkortrettelser" indeholder de officielle rettelser til danske, grønlandske og færøske søkort, de danske søsportskort samt "Den danske Havnelods", de regionale havnelodser og "Waypoints i danske farvande". "Søkortrettelser" fås i abonnement og udsendes desuden som bilag til Efterretninger for Søfarende (E.f.S.). Ved henvisninger til flere søkort i forskellig målestok nævnes kortet i største skala først og rettelserne er beskrevet, som den bør udføres i dette kort. Oplysningerne i parentes efter rettelserne refererer til E.f.S. (nr.-løbenr./år) eller anden kilde. Abonnement på "Søkortrettelser" kan tegnes for et kalenderår ved henvendelse til: Kort & Matrikelstyrelsen, Detailhandelskontoret, Rentemestervej 8, 2400 København NV, Telefon: 35 87 50 50 lokal 5304, Telefax: 35 87 50 68. E-mail: kms@kms.dk Pris for levering i 2000 kr. 83,- inkl. moms.

"Chart Corrections" contain the official corrections to the Danish, the Greenlandic and the Faeroese charts and the Danish pleasure craft chart series. "Chart Corrections" are only available as a subscription. Furthermore, they are annexed "Efterretninger for Søfarende" (Danish N. t. M.). When referring to several charts of different scales, the largest scale chart is mentioned first, and instructions for the correction of this chart are given. The figures in the brackets after the corrections refer to Danish N.t.M. (No/serial No/year) or other source. For orders or enquiries about subscription please contact: Kort & Matrikelstyrelsen, Retail Business Department, Rentemestervej 8, 2400 København NV. Tel.: + 45 35 87 50 50, ext. 5304, Fax: + 45 35 87 50 68. E-mail: kms@kms.dk Price for ' subscription in 2000 DKK 83,- .

© Kort & Matrikelstyrelsen 2000

Gengivelse er tilladt med tydelig kildeangivelse. Havneplaner mærket "© Kort & Matrikelstyrelsen" må ikke gengives eller reproducere medmindre der foreligger skriftlig tilladelse hertil.