

## Rødbyhavn

Sidste opdateringer • Tekst: 28-9-2018 - Plan 1: 1-6-2016

### Beliggenhed

Østersøen, Femern Bælt, Lolland S-kyst  
54°39,3'N 011°20,7'E - kort 196



Færgehavnen - fotograferet august 2015

### Havnen

der ejes af Scandlines Danmark A/S, består af Rødbyhavn Trafikhavn, opdelt i Vestre Havn og Nordre Havn, samt Rødby Færgehavn. Færgeforbindelse til Puttgarden i Tyskland. For lystbåde findes dels et begrænset antal pladser i Vestre Havn ud for bådeværftet og dels pladser ved en pontonbro ud for kaj nr. 7 i Nordre Havn.

### Dybder

Se plan.

### Største skibe

der kan besejle Nordre Havn: Længde ca. 80 m og bredde ca. 20 m.

### Vandstand

Forskellen mellem middelhøjvande og middellavvande er 0,3 m. NE-lig storm kan give indtil 1,5 m højvande og SW-lig storm indtil 1,2 m lavvande.

## Besejling

Større skibe skal før anløb af havnen kontakte "Rødby Færge"  
Rødby Havnekontor på kanal 74 (lytter 24 timer). Færger har fortrinsret.

## Fartbegrænsning

Vestre Havn: Max. 5 knob. Nordre Havn: Max. 3 knob.

## Afmærkning

Ca. 1 sm SW for molehovederne findes en rød/ hvid lystønde med rød kugletopbetegnelse, som vejleder ved anduvningen.  
Afmærkning af den gravede rende til havnen, se plan.  
Molehovederne er belyst og forsynet med hvide striber.

## Båker

Rødbyhavn Bag- og Forbåke leder holdt overet (045,2°) gennem den gravede rende til havnen.  
Bagbåken: Grå gittermast med rød trekant med nedadvendt spids.  
Forbåken: Grå gittermast med rød trekant med opadvendt spids.

## Fyr

Rødbyhavn Bag- og Forfyr viser rødt lys med isofase. Fyrene leder holdt overet (045,2°) gennem den gravede rende til havnen.  
Havnefyr på molehovederne, se plan.  
Til brug for færgerne findes ved færgelejerne enten lededefyr eller retningsfyr.

## Tågesignal

Tågesignalet på E-lige mole sættes kun i drift efter anmodning, der rettes til "Rødby Færge" på VHF kanal 74 eller på telefon 20 25 06 72.

## Kabler

Et kabel er udlagt mellem Rødbyhavn og Puttgarden; kabelbåker NW for Rødbyhavn.

## Lods

DanPilot, Lodseriet Danmark  
Telefon +45 63 25 66 66 (døgnbemandet)  
Telefax +45 63 25 66 49  
VHF kanal 87  
E-post: danpilot@danpilot.dk  
Hjemmeside: www.danpilot.dk

I øvrigt henvises til Lodstilsynets "Bekendtgørelse om anvendelse af lods".

## Ressourcer

EI i Nordre Havn. Vand kan fyldes ved kajerne. Dieselolie.  
Bådeværft med bedding. Slæbested. Maskinværksted. En 32-tons mobilkran. To kornelevatorer med en lastekapacitet på 90 tons/

time, men uden lossegrej. To siloer og vejerbod. Dykkerassistance fra Nykøbing F.

Havnekontoret har faciliteter til lystsejlere. Kloaktank ved E-lige ende af kaj nr. 7 til opsamling af kloakvand fra lystfartøjer.

### Havnekontor

Telefon 54 60 57 22 / 20 25 06 72

Telefax 54 60 09 34

VHF kanal 74 og 16. Alle færger og Rødby Havnekontor lytter og svarer på kanal 74.

E-post: tochr@lolland.dk, E-post: torben.christiansen@scandlines.dk

Hjemmeside: [www.rodbyport.dk](http://www.rodbyport.dk)

### Toldklarering

SKAT, toldvejledning

Telefon 72 22 12 12

Hjemmeside: [www.toldst.dk](http://www.toldst.dk)

Oversigt over Toldekspeditioner med åbningstider og kontaktoplysninger findes på hjemmesiden.

### Havneområde

Det til Rødby Færgehavn hørende søområde er begrænset af havnens dækkende værker samt af rette linjer gennem nedenstående koordinater.

- 1) 54°39,042'N 011°20,685'E, Inderpunkt N (kyst ved fyr F.R)
- 2) 54°38,822'N 011°20,161'E, Yderpunkt N (rød lystønde FI.R.3s)
- 3) 54°38,683'N 011°20,349'E, Yderpunkt S (grøn lystønde (FI.G.3s)
- 4) 54°39,001'N 011°20,738'E, Inderpunkt S (kyst ved fyr (F.G)

Mellem færgehavn og trafikhavn

- 5) 54°39,259'N 011°20,755'E, Punkt W (kyst ved kaj 10)
- 6) 54°39,250'N 011°20,806'E, Punkt E (kyst ved kaj 4)

Det til Rødby Trafikhavn hørende søområde er begrænset af ovennævnte punkter 5) og 6).

Se i øvrigt plan.

Skibe, der fra 1. juli 2004 anløber sikrede havnefaciliteter (SOLAS 74, kapitel XI-2, ISPS-koden), skal overholde de gældende krav i SOLAS 74, kapitel XI-2, og del A i ISPS-koden.

Uvedkommende har fra 1. juli 2004 ikke adgang til sikrede havnefaciliteter.

### Særlige bestemmelser

Rødby Færgehavn

(Uddrag af Reglement for ordens overholdelse i Rødby Havn af 4. maj 2016)

Regler for sejlads.

For sejlads inden for havnens område gælder den til enhver tid af Søfartsstyrelsen fastsatte "Bekendtgørelse om regler for sejlads m.m. i visse danske farvande" med den undtagelse, at:

Det udgående skib skal vente på det indgående.  
Af sikkerhedsmæssige grunde må der indenfor det til Rødby Færgehavn tilknyttede søområde kun befinde sig en let færge eller et let skib ad gangen.

Fortrinsret.

Færger i fast rutefart har til enhver tid fortrinsret til brug af havnen og dens bolværker samt den uddybede indsejlingsrende. Andre fartøjer kan i fornødent omfang afvises eller fordres udlagt af havnen, uden at der derfor kan gøres noget erstatningskrav gældende.

Rødbyhavn Trafikhavn

(Uddrag af Ordensreglement for Rødbyhavn Trafikhavn af 4. maj 2016)

Regler for sejlads.

For sejlads inden for havnens område gælder den til enhver tid af Søfartsstyrelsen fastsatte "Bekendtgørelse om regler for sejlads m.m. i visse danske farvande".

For havnen gælder "Standardreglement for overholdelse af orden i danske erhvervshavne" med følgende præciseringer:

I Vestre Havn er der en fartbegrænsning på 5 knob og i Nordre Havn er fartbegrænsningen 3 knob.

Sejladstilladelse

Inden ankomst og afgang (inden anduvning og afsejling) til og fra det til Rødby Færgehavn tilknyttede søområde skal skibe kalde "Rødby Færge" på VHF-kanal 74 for at opnå sejladstilladelse.

"Rødby Færge" er bemanded i døgndrift.

Færger i fast rutefart skal overholde særlig signalgivning. Færger i fast rutefart får ankomst- og afgangstilladelse ved særlig signalgivning som afgives ved hjælp af lyssignaler på vestre molehoved, og behøver derfor ikke kalde havnen før ankomst og afgang.

Besejling af Rødby Færgehavn med tilhørende sejlrende skal med ethvert fartøj såsom erhvervsbåde, fiskerbåde og lystbåde mm foregå med forsigtighed og må ikke være til gene for den øvrige trafik.

Slæb ind i, ud af og i havnens område skal udføres af to slæbebåde - hver slæbebåd skal have et pæletræk, der gør den i stand til at klare slæbet alene.

Faciliteter



Service



Proviertering

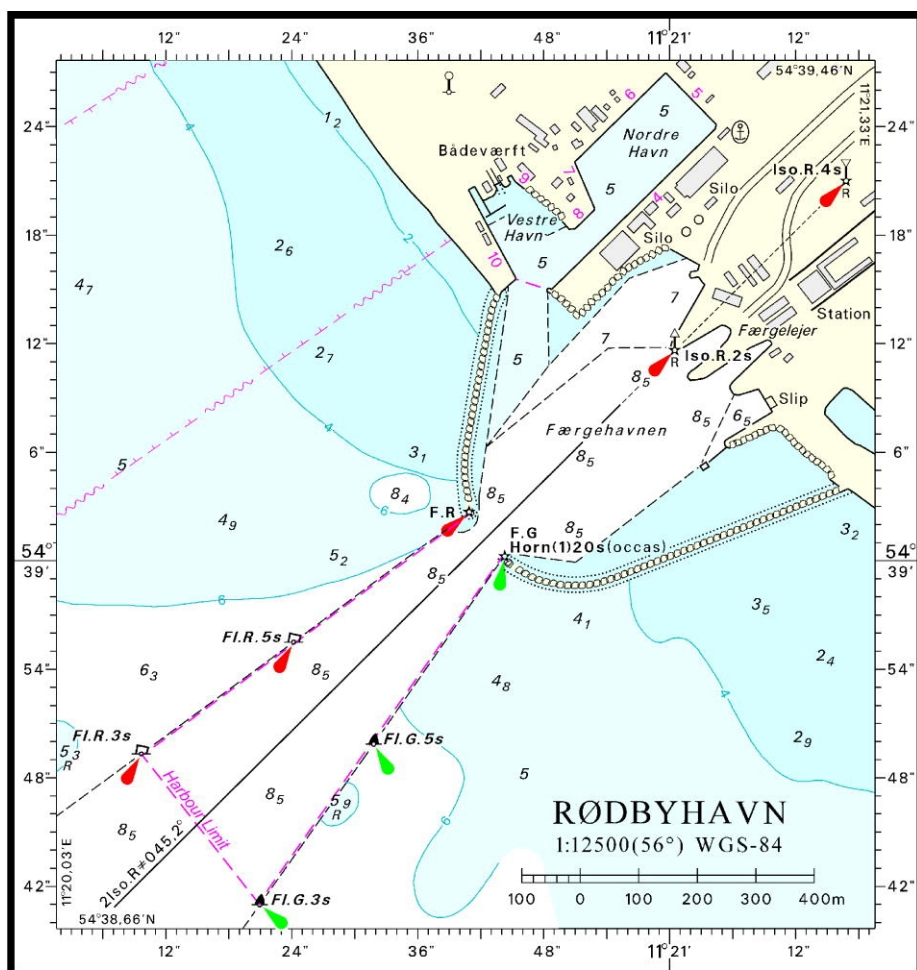


Transport og Kommunikation





Vestre Havn og Nordre Havn - fotograferet august 2015



© Geodatastyrelsen

Opdateret: 1-6-2016