

Carsten Niebuhrs Gade 43  
1577 København V  
Telefon +45 7221 8800  
info@trafikstyrelsen.dk  
www.trafikstyrelsen.dk

Notat

Dato: 13-09-2024

Sagsnr.: 2023-116664

## Ordensreglement for Rønne Havn

Trafikstyrelsen fastsætter i medfør af § 15, stk. 2 i Lov om havne (Lbk. nr. 116 af 24. januar 2024) nedenstående som ordensreglement for Rønne Havn:

### Grundlæggende oplysninger om Rønne Havn

- Havnens navn: Rønne Havn
- Havnens CVR-nummer: 27932150
- Havnens ejer:  
Hovedaktionær: Bornholms Regionskommune  
Andre kapitalejer: Fagbevægelsen Hovedorganisation / FH-Sektion Bornholm  
Andre Kapitalejer: Dansk Industri / DI-Bornholm
- Havnemyndigheden for Rønne Havn er: Rønne Havn A/S
- Kontaktinformation til havnen/ havnemyndigheden:  
Rønne Havn A/S  
Fiskerivej 1  
3700 Rønne  
Telefon: +45 56 95 06 78  
E-mail: [mail@portofroenne.com](mailto:mail@portofroenne.com)
- Det til havnens hørende søområde begrænses af havnens dækkende værker samt af en ret linje mellem følgende koordinater:
  - 1) 55°05,523'N - 014°40,766'E, W-lige mole
  - 2) 55°05,500'N - 014°40,725'E
  - 3) 55°05,650'N - 014°40,480'E
  - 4) 55°05,690'N - 014°40,550'E
  - 5) 55°05,678'N - 014°40,856'E, N-lige molehoved



### **Industrihavnen:**

Sejladsen til Industrihavnen foregår ad det uddybede løb mellem V-lige ydredækmole og det urene område afgrænset af bølger, og herfra gennem det uddybede areal ind til Industrihavnen.

### **Havneområde**

Havnen består af følgende bassiner:

1. Yderbassinet
  2. Forhavnen
  3. Forhavnsbassinet
  4. Vesthavnen
  5. Nordhavnen, der ved en pier er delt i et vest og et øst bassin
  6. Sydhavnen, består af et for område med oliepier og tilhørende kajområder, fortsat til 2 smalle pierer som er delt i et ydre bassin for fragtskibe og et indre bassin for fiskefartøjer
  7. Industrihavnen er en multipurpose havn bestående af kaj 35 og 34 med tilhørende RO-RO rampe, samt kaj 33.
- Dette ordensreglement er ikke til hinder for, at Rønne Havn i forretningsbetingelser, takstblade, vedtægter eller lign. fastsætter regler for betaling og vilkår for benyttelse mv. inden for havnens sø- og landområde. Ovennævnte tre punkter vedr. havnens ejer, havnemyndighed og kontaktinformation kan ændres af havnen selv ved orientering af Trafikstyrelsen.
  - Det til enhver tid gældende standardreglement for overholdelse af orden i danske erhvervshavne (Bek. nr. 1146 af 25. november 2004) er gældende for Rønne Havn (Bilag 2).

## **Særlige regler for Rønne Havn**

### **Regler for sejlads:**

For sejlads inden for havnens område gælder de i til enhver tid gældende regler for sejlads m.m. i visse danske farvande, samt i øvrigt følgende:

1. Der kan under særlige vejrforhold være behov for, at hurtigfærgen sejler de første meter ind i havnen med høj fart, dette kan accepteres af havnen, såfremt det kan foregå uden risiko for mennesker, værdier eller miljø.
2. For sejlads i yderbassin afpasses farten efter forholdene, dog max 10 knob og i de øvrige bassiner er højest tilladt fart 5 knob. Manøvrering med højere fart end 5 knob kræver særlig, skriftlig godkendelse og skal ske med så lav fart som muligt og således, at der ikke voldes ulempe for andre eller opstår risiko for beskadigelse af



havneanlæg, skibe eller deres forløjninger. Ved blæst kraftigere end kuling skal sejlads foregå ved mindst mulige manøvre hastighed.

3. Ankring i Rønne havn er forbudt, jf. § 4, stk. 1 i Standardreglement for overholdelse af orden i danske erhvervshavne. Der er anbragt "ankring forbudt" skilte ved indsejlingen til Nordhavnen, der er særlig følsom for ankring på grund af udlagt bundsikring bestående af gabioner og sten. (Se tillige havneplan på Den danske Havnelods, [www.danskehavelods.dk](http://www.danskehavelods.dk)).
4. Fiskeri kræver havnemyndighedens udtrykkelige tilladelse, jf. § 24, nr. 5 i Standardreglement for overholdelse af orden i danske Erhvervshavne.
5. Lystsejlads er forbudt inden for havnens område, dog er sejlads til og fra anløbsplads tilladt med en fart af højst 5 knob, eller mindst mulige manøvrehastighed
6. Skibe, som politiet, forsvaret, det statslige eller kommunale redningsberedskab anvender, er undtaget for fartbegrænsninger i medfør af dette reglement og i Standardreglement for overholdelse af orden i danske erhvervshavne, når det skønnes nødvendigt af hensyn til politimæssige opgaver, personredning, brand, forureningsuheld, sø-ulykker eller afværgelse af omfattende skader i øvrigt.

### **ISPS: (International Ship and Port Facility Security)**

I forbindelse med implementering af ISPS-kodens krav om sikring af havne, har Rønne Havn A/S inddelt havnen i Faciliteter, som er/kan være afmærket med skilte, som bl.a. forbyder adgang uden særlig tilladelse, og hvor der stilles krav om, at Id-kort kan kræves forevist. Alle havnens Faciliteter er/kan være overvåget samt omkranset af perimeter protection.

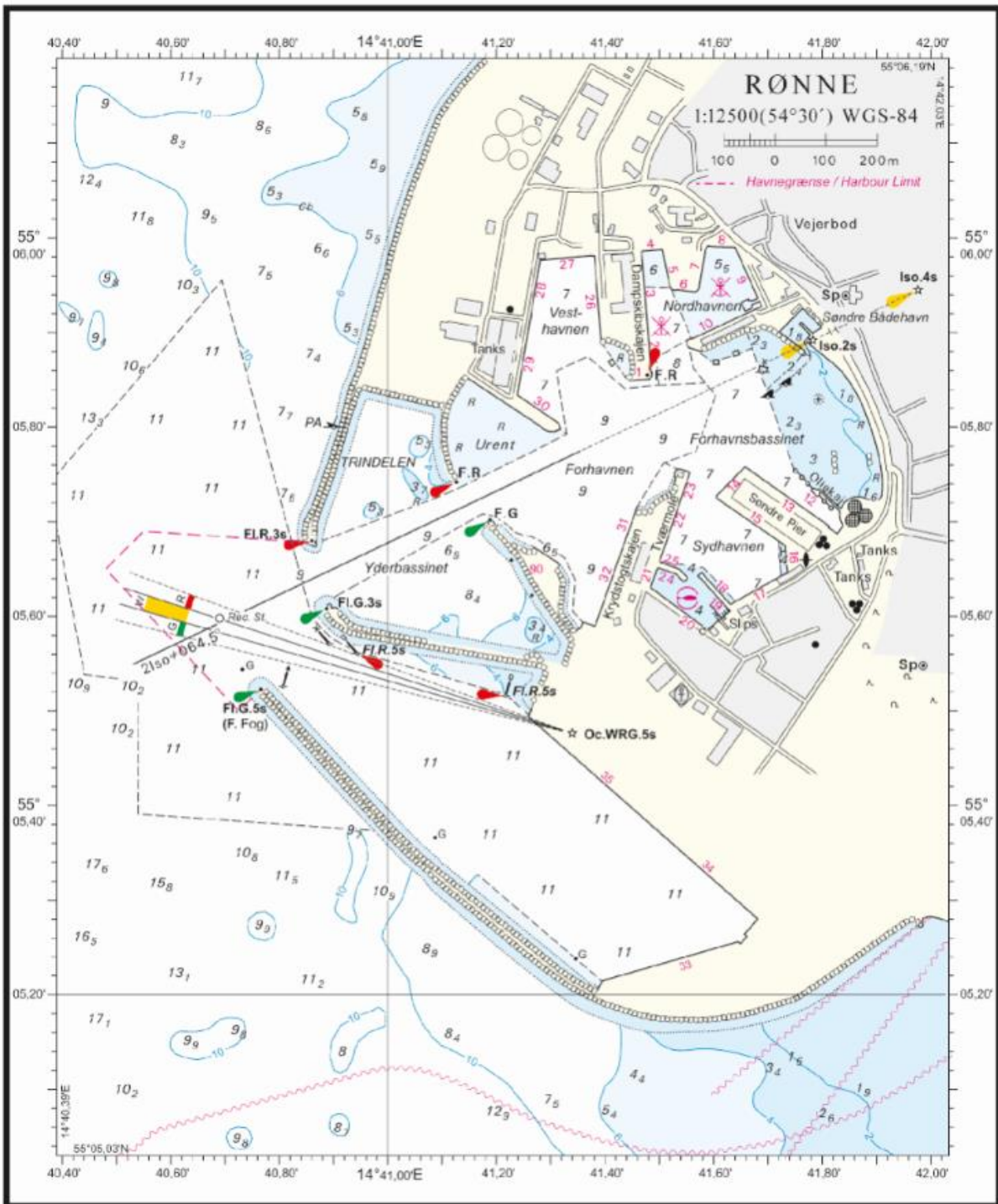
Ordensreglementet for Rønne Havn træder i kraft d. 2. oktober 2024 og erstatter tidligere fastsatte ordensreglementer. Havnens gældende regler kan til enhver tid rekvireres hos havnemyndigheden.

### **Bilag 1 – Rønne Havns havneplan**

### **Bilag 2 – Standardreglement for overholdelse af orden i danske erhvervshavne**



# Bilag 1 – Rønne Havns havneplan



© Geodatastyrelsen





## Bilag 2 - Standardreglement for overholdelse af orden i danske erhvervshavne

### Indholdsfortegnelse

<b>I:</b>	<b>Anmeldelse, indsejling og fortøjning</b>		
	§ 1. Anmeldelse;.....	4	
	§ 2. Skibets stand;.....	5	
	§ 3. Liggeplads;.....	5	
	§ 4. Ankring;.....	6	
	§ 5. Sejlads i havnen;.....	6	
<b>I</b>	§ 6. Fortøjning;.....	6	
<b>An</b>	<b>II: Lastning og losning</b>		
	§ 7. Farligt gods;.....	7	
	§ 8. Brandfaresigna;.....	7	
	§ 9. Øjeblikkelig afgang .....	7	
	§ 10. Laste;.....	7	
	§ 11. Spild;.....	7	
	§ 12. Tankskibe.....	8	
	<b>III: Skibes reparation, oplægning m.v.</b>		
	§ 13. Skibes reparation og vedligeholdelse .....	8	
	§ 14. Oplagte eller efterladte skibe .....	8	
	§ 15. Vrag m.v.;.....	8	
	§ 16. Fjernelse af oplagte skibe m.v. ....	9	<b>med-</b>
<b>deles,</b>	<b>IV: Benyttelse af havnens arealer</b>		<b>indsej-</b>
<b>ling og</b>	§ 17. Oplægning af gods;.....	9	
	§ 18. Fjernelse af oplagt gods;.....	9	
	§ 19. Afspærring;.....	10	<b>fortøj-</b>
<b>ning</b>	§ 20. Færdsel og parkering;.....	10	
	§ 21. Affald;.....	10	
<b>An-</b>	§ 22. Rengøring og oprydning;.....	10	
<b>delse</b>	<b>V: Forskellige ordensbestemmelser</b>		<b>mel-</b>
	§ 23. Forbudte aktiviteter;.....	11	
	§ 24. Aktiviteter, som kræver tilladelse;.....	11	
§ 1.	§ 25. Hittegods og bjærgegods;.....	11	<b>Før et</b>
skib	§ 26. Adgang til skibet;.....	11	
an-	§ 27. Havnemyndigheden;.....	12	
	§ 28. Skibets fører;.....	12	<b>kom-</b>
<b>mer til</b>	<b>VI: Straffebestemmelser</b>		
<b>nen,</b>	§ 29. Straf;.....	12	<b>hav-</b>
			<b>skal</b>
			<b>ski-</b>
<b>bets</b>			<b>fører,</b>

mægler eller agent anmelde dette til havnemyndigheden. Anmeldelsen skal ske

1) mindst 24 timer inden ankomsten, eller

2) senest, når skibet afgår fra den foregående havn, hvis rejsen varer mindre end 24 timer, eller

3) så snart ankomsthavnen er kendt, hvis denne oplysning først foreligger mindre end 24 timer inden ankomst eller ændres under rejsen.

*Stk. 2.* Anmeldelsen skal være ledsaget af mindst følgende:

1) Oplysning om skibets data, forventet ankomsttidspunkt og den forventede liggetid i havnen.

2) Oplysning om formål med anløbet, herunder om der er behov for liggeplads ved en sikret havnefacilitet.



- 3) Alle oplysninger, som havnen efter de til enhver tid gældende regler skal bruge til administration af en sikret havnefacilitet, når der ønskes liggeplads ved en sådan.
- 4) Oplysning, om der er farligt gods om bord, arten og mængden heraf, om det skal losses i havnen, eller om farligt gods skal lastes i havnen. Ved farligt gods forstås gods, der er omfattet af de til enhver tid gældende regler om søtransport af farligt gods.
- 5) Anmeldelse af skibs- og lastaffald, der påregnes afleveret i havnen efter de til enhver tid gældende regler herom.
- 6) Oplysning, om der i øvrigt påregnes afleveret affald, og hvordan det i givet fald agtes bortskaffet.

*Stk. 3.* Fristerne i stk. 1 gælder ikke for et skib i fast rutefart med liggeplads i ankomsthavnen.

*Stk. 4.* Når havnemyndigheden forlanger det, skal skibets fører, mægler eller agent fremvise skibets officielle papirer og give alle relevante oplysninger om skib, ladning og ejerforhold. Havnemyndigheden kan forlange, at skibets papirer og certifikater eller en del af disse deponeres hos havnemyndigheden under skibets ophold i havnen.

*Stk. 5.* Havnemyndigheden kan betinge anløbet af, at skibets ejer, bruger eller mægler/agent etablerer en for havnemyndigheden tilfredsstillende sikkerhed for eventuelle krav mod skibet.

#### *Skibets stand*

§ 2. Skibet skal på tidspunktet for anmeldelsen og under opholdet i havnen være sødygtigt og forsynet med alle nødvendige certifikater i overensstemmelse med skibets klasse samt gældende danske og internationale regler.

#### *Liggeplads*

§ 3. Et skib, der transporterer farligt gods og som ikke opfylder gældende danske og/eller internationale miljø- og sikkerhedsregler, arbejdsmiljøregler samt betingelser for sådan transport, kan afvises af havnemyndigheden.

*Stk. 2.* Havnemyndigheden kan efter samråd med det kommunale redningsberedskab afvise et skib, såfremt de nødvendige sikkerhedsforanstaltninger for håndtering af farligt gods ikke kan etableres.

*Stk. 3.* Havnemyndigheden tildeler i øvrigt skibene liggeplads. Havnemyndigheden kan bestemme, at dele af havnen er forbeholdt nærmere angivne typer af skibe. Havnemyndigheden bestemmer til enhver tid, i hvilken rækkefølge skibene får tildelt liggeplads. Som hovedregel sker dette i den rækkefølge, hvori skibene ankommer. Undtaget herfra er skibe i rutefart med fast anløbsplads, ligesom havnemyndigheden kan tillade et skib forret til en liggeplads, der ligger umiddelbart ved lagerfaciliteter, som skibet skal laste fra eller losse til, eller til en liggeplads ved en sikret havnefacilitet, jf. § 1, stk. 2, nr. 3.

*Stk. 4.* Havnemyndigheden kan nægte et skib liggeplads ved en sikret havnefacilitet efter de til enhver tid gældende regler herom, jf. § 1, stk. 2, nr. 3.

*Stk. 5.* Et skib skal fortøjes på den plads, havnemyndigheden anviser, og der må ikke forhales herfra uden havnemyndighedens tilladelse. Havnemyndigheden har ret til at kræve et skib forhalet til anden plads og har ret til at lade et skib forhale for skibets regning og risiko, hvis et påbud herom ikke efterkommes.



### *Ankring*

§ 4. Der må ikke ankres inden for havnens søområde og i sejlløbene til havnen uden bydende nødvendighed, medmindre havnemyndigheden har givet særlig tilladelse dertil.

*Stk. 2.* Et skib, som ligger til ankers inden for havnens søområde, er forpligtet til at holde et efter skibets størrelse passende mandskab ombord og opretholde behørig radioagt.

*Stk. 3.* Havnemyndigheden kan forlange, at ethvert skib, som ankrer inden for havnens søområde, flyttes, hvis havnemyndigheden skønner, at skibet hindrer fri og sikker passage.

*Stk. 4.* Såfremt ankringen ikke er ophørt til den af havnemyndigheden fastsatte tidsfrist, kan havnemyndigheden lade skibet flytte for skibets regning og risiko.

*Stk. 5.* Intet skib må uden særlig tilladelse fra havnemyndigheden ligge med varp ude eller spærre farvandet eller havnebassinet med fortøjninger.

### *Sejlads i havnen*

§ 5. Uvedkommende sejlads er forbudt i nærheden af en sikret havnefacilitet, jf. § 1, stk. 2, nr. 3, når havnemyndigheden ved skiltning, afmærkning eller på anden tydelig måde har tilkendegivet, at uvedkommende sejlads er forbudt inden for et nærmere afgrænset område.

*Stk. 2.* Sejlads inden for havnens område skal foregå med hastigheder, der ikke overstiger opslåede fartgrænser eller i mangel af sådanne med så lav hastighed, at der ikke voldes ulempe for andre. Der skal manøvreres således, at der ikke er risiko for beskadigelse af havneanlæg, skibe eller deres fortøjninger.

*Stk. 3.* For sejlads inden for havnens område gælder i øvrigt de af Søfartsstyrelsen til enhver tid udfærdigede regler for sejlads m.m. i visse danske farvande.

### *Fortøjning*

§ 6. Et skib må kun fortøje i dertil indrettede pullerter, kroge eller ringe. Mod kaj skal skibene være forsynet med tilstrækkelig affendring, så kajindretning, friholderværk eller andre skibe ikke beskadiges. I øvrigt skal havnemyndighedens eventuelle anvisninger vedrørende fortøjning følges. Skibet skal sørge for, at der sættes sikker og belyst landgang, som ikke må være til hinder for fri passage, herunder for havnens kraner.

*Stk. 2.* Når flere skibe ligger uden på hinanden, skal skibene inden for det yderste skib sørge for fri, sikker og belyst passage over dækket samt fra skib til skib.

*Stk. 3.* Et skib skal om fornødent have alle udløbsåbninger i skibssiden forsynet med forsvarlige dischargekasser, således at udløbende vand hindres i at strømme ud over andre skibe eller kajen.

*Stk. 4.* Et skib, der formodes at have rotter eller andre skadedyr om bord, skal på fortøjningerne anbringe metalskærme, således at sådanne skadedyr hindres i at komme i land.





## II

### Lastning og losning

#### *Farligt gods*

§ 7. Havnemyndigheden kan pålægge et skib, der laster eller lossere farligt gods, straks at forlade havnen, hvis det ikke opfylder gældende danske og/eller internationale miljø- og sikkerhedsregler, arbejdsmiljøregler samt betingelser for sådan transport, herunder hvis allerede påbegyndt lastning eller losning påbydes indstillet.

*Stk. 2.* Havnemyndigheden kan efter samråd med det kommunale redningsberedskab pålægge et skib at sørge for nødvendige sikkerhedsforanstaltninger om bord eller i land og at afholde udgifterne dertil.

#### *Brandfaresignal*

§ 8. Et skib, der laster eller lossere eller transporterer farligt gods, skal inden for havneområdet føre brandfaresignal, så længe det har sådan last om bord.

*Stk. 2.* Brandfaresignalet, der skal føres på det sted på skibet, hvorfra det bedst kan ses, er om dagen det internationale signalflag B og om natten en lanterne, der viser rødt lys hele horisonten rundt.

#### *Øjeblikkelig afgang*

§ 9. Havnemyndigheden kan bortvise et skib fra en liggeplads ved en sikret havnefacilitet efter de til enhver tid gældende regler herom, jf. § 1, stk. 2, nr. 3.

*Stk. 2.* Et skib, der fører brandfaresignal, skal til enhver tid være klar til at kaste los og afgå øjeblikkelig ved egen kraft.

*Stk. 3.* På et tankskib skal fortøjninger til land være etableret i henhold til internationale retningslinjer. Slæbetrosser skal være af ikke brandbart materiale, fastgjort om bord og af firet til vandoverfladen for og agter. Der skal til enhver tid være det fornødne mandskab om bord til skibets afsejling.

#### *Laste-/lossebestemmelser*

§ 10. Dersom laste- eller lossearbejdet i et skib ikke foregår i et efter havnemyndighedens skøn normalt tempo, og arbejdet derfor ikke vil kunne afsluttes inden for det normalt anvendte tidsrum for pågældende vareart, kan havnemyndigheden efter forudgående meddelelse herom forlange, at skibet for dets regning forhales eller forlader havnen midlertidigt, hvis et andet skib afventer laste- eller losseplads.

*Stk. 2.* Selv om arbejdet er begyndt i rette tid og fortsat uden afbrydelse, skal skibet dog hales bort til en anden liggeplads, når havnemyndigheden finder det nødvendigt. Skibet har da fortrinsret til at forlange en liggeplads anvist, hvor dets lastning eller losning kan fortsætte.

#### *Spild*

§ 11. Skibet skal træffe de nødvendige foranstaltninger for at sikre, at ladning ikke udledes eller spildes. Såfremt der sker sådan udledning eller spild, skal skibet straks stoppe udledningen





eller spildet og selv sørge for effektiv oprensning. Havnen skal straks underrettes om udledningen eller spildet, og havnens instrukser skal følges. Dette gælder også bunkring.

*Stk. 2.* Ved akutte uheld med farlige stoffer skal der foretages anmeldelse til alarmeringscentralen på 1-1-2.

### *Tankskibe*

§ 12. Lastning og losning af farligt gods skal så vidt muligt indledes umiddelbart efter ankomst, og pumpning deraf skal foregå hurtigst muligt, indtil lastning eller losning er færdig.

*Stk. 2.* Et tankskib, der er færdiglastet med farligt gods, skal straks forlade havnen, medmindre det har udtrykkelig tilladelse fra havnemyndigheden til at blive i havnen. Et færdiglosset tankskib, der ikke er gasfrit eller sikret med inaktiv gas, skal ligeledes forlade havnen straks.

## III

### Skibets reparation, oplægning m.v.

#### *Skibes reparation og vedligeholdelse*

§ 13. Mens et skib henligger i havnen uden for et værftsområde, må reparation eller vedligeholdelse af skrog, maskineri, installationer og lignende, der ikke er forbudt ifølge gældende miljølovgivning, ikke påbegyndes uden havnemyndighedens tilladelse.

*Stk. 2.* Reparations- eller vedligeholdelsesarbejde på et skib og materiel, som henligger i havnen, skal foregå i henhold til gældende miljø- og arbejdsmiljøbestemmelser.

*Stk. 3.* Under udførelse af et skibs reparation og vedligeholdelse skal arbejdet i øvrigt foregå på en sådan måde, at tredjemand og omgivelserne — efter havnemyndighedens skøn — ikke generes, og at havnens område ikke forurenes.

#### *Oplagte eller efterladte skibe*

§ 14. Oplægning af et skib i havnen kan kun ske i henhold til havnemyndighedens forudgående tilladelse. En sådan tilladelse vil i givet fald indeholde de fornødne praktiske anvisninger, betingelser om økonomisk sikkerhed, overholdelse af givne tidsfrister, tilsynspligt m.v.

*Stk. 2.* Et skib, der ikke er i fart, herunder et udrangeret skib, en båd, en pram, en borerig og andet materiel samt gods må ikke efterlades eller henligge i havneområdet eller i sejløbet uden havnemyndighedens udtrykkelige tilladelse.

*Stk. 3.* Et oplagt eller efterladt skib må ikke anvendes til pakhus, tanklager, beboelse, restaurant eller lignende uden havnemyndighedens tilladelse.

*Stk. 4.* Et oplagt eller efterladt skib eller materiel henligger i enhver henseende for ejers regning og risiko og kan forlanges fjernet i overensstemmelse med § 16.

#### *Vrag m.v.*

§ 15. Vrag, et skib med brand om bord, synkefærdigt eller svært beskadiget skib og lignende må ikke indbringes til havnen uden havnemyndighedens særlige tilladelse hertil. En sådan



tilladelse vil i givet fald indeholde de nærmere betingelser herfor, blandt andet at havnemyndigheden til enhver tid kan kræve sikkerhedsstillelse og endvidere anmode ejeren om straks at iværksætte de tiltag, som havnemyndigheden skønner måtte være nødvendige eller påkrævede for at undgå fare eller risici for fare. Sådant vrug m.v. henligger i enhver henseende for ejerens regning og risiko.

*Stk. 2.* Bestemmelserne i stk. 1 gælder ikke for en havn, der er udpeget som nødområde, hvis det vil være i strid med forpligtelsen som nødområde at anvende bestemmelserne.

#### *Fjernelse af oplagte skibe m.v.*

§ 16. Et oplagt, efterladt, sunket eller strandet skib eller vrug (samt dets udstyr eller tilbehør) eller øvrigt efterladt gods eller materiel kan havnemyndigheden forlange flyttet inden rimelig tid. Efterkommes havnemyndighedens pålæg ikke, og kan havnemyndigheden ikke uden væsentlige omkostninger eller ulempe blive ved med at sørge for genstanden, kan havnemyndigheden efter endnu en meddelt frist foranledige genstanden flyttet til en anden godkendt placering og solgt for ejerens regning. Forinden salg finder sted, skal havnen så vidt muligt give ejeren besked.

*Stk. 2.* Provenuet fra et salg kan anvendes til hel eller delvis dækning af havnemyndighedens omkostninger.

*Stk. 3.* Såfremt en uafhængig vurderingsmand har erklæret, at det pågældende er værdiløst, eller at dets værdi ikke overstiger de skønnede salgsmkostninger, kan havnemyndigheden skaffe genstanden bort på en måde, der ikke er i strid med anden lovgivning, efter at have givet skriftlig meddelelse herom til ejeren. Såfremt ejeren eller dennes opholdssted er ukendt for havnemyndigheden, kan meddelelse herom i stedet gives ved opslag på fartøjet eller godset samt ved annoncering i et lokalt dagblad eller i Statstidende.

*Stk. 4.* Uanset sådant salg eller bortskaffelse hæfter ejeren fortsat for fuld betaling af havnemyndighedens omkostninger.

## IV

### Benyttelse af havnens arealer

#### *Oplægning af gods*

§ 17. Gods, som skal lastes eller er losset, må ikke henligge på kajer, kajgader og forbindelsesveje eller på de til oplag bestemte pladser uden havnemyndighedens tilladelse.

*Stk. 2.* Havnemyndigheden er berettiget til at give de pålæg og tage de forholdsregler, som det pågældende gods efter havnemyndighedens skøn nødvendiggør, herunder eventuel anvisning af oplagsplads.

#### *Fjernelse af oplagt gods*

§ 18. Hvis havnemyndigheden forlanger det, skal oplagt gods fjernes eller flyttes til et anvist sted inden for en af havnemyndigheden fastsat rimelig tidsfrist.

*Stk. 2.* Hvis et sådant påbud ikke efterkommes, eller hvis gods henlægges uden havnemyndighedens tilladelse, jf. § 17, stk. 1, har denne ret til at lade godset fjerne i overensstemmelse med § 16.



### *Afspærring*

§ 19. Ejeren af rampeanlæg, herunder passagerlandgange, for Ro-Ro-, passager- og lastskibe, herunder færger, skal til afspærring af anlæggene og faste passagerlandgange i hele disses bredde etablere bomanlæg eller anden sikker afspærring.

*Stk. 2.* Bomanlægget skal være etableret i overensstemmelse med arbejdsmiljølovens regler om indretning af tekniske hjælpemidler. Brugeren/ejeren skal etablere en procedure for betjening af afspærringsordningen for rampeanlægget. For et skib i regelmæssig fart er skibets ejer eller repræsentant ansvarlig for, at de etablerede procedurer følges, så afspærringen er korrekt anbragt og sikret ved skibets afsejling.

*Stk. 3.* Skiltning i en færgehavn eller et færgehavnsafsnit foretages i samarbejde med politiet efter de til enhver tid gældende regler herom. Fornøden afskærmning påhviler ejeren af anlægget/havne-myndigheden.

*Stk. 4.* Afspærring af bestemte områder må kun finde sted efter aftale med havnemyndigheden, hvis ikke andet følger af reglerne om sikrede havnefaciliteter, jf. § 1, stk. 2, nr. 3.

### *Færdsel og parkering*

§ 20. Havnemyndigheden kan give anvisninger vedrørende færdsel på havneområdet, herunder forbyde uvedkommende færdsel i visse områder.

*Stk. 2.* Parkering på havneområdet må kun ske i overensstemmelse med færdselslovens regler på dertil bestemte pladser og eventuelt efter havnemyndighedens anvisning.

*Stk. 3.* Havnemyndigheden kan anvise parkeringspladser i tilknytning til særlige laste- eller losseoperationer.

*Stk. 4.* Kørsel med jernbanevogne og henstillen af disse på havneområdet skal foregå på grundlag af særlig aftale med havnemyndigheden.

### *Affald*

§ 21. Medmindre andet er aftalt med havnemyndigheden, må affald ikke aflæsses eller hentes på havneområdet. Opstillede affaldscontainere må ikke benyttes til miljøbelastende og farlige produkter, stoffer og materialer. Containere er kun beregnet til almindeligt driftsaffald fra skibe, jf. stk. 2, og må ikke benyttes af andre.

*Stk. 2.* For aflevering af almindeligt driftsaffald fra skibe gælder reglerne i havnens affaldsplan, jf. § 1, stk. 2, nr. 5. Ved aflevering af andet affald fra skibe skal havnemyndighedens og miljømyndighedernes anvisninger følges.

### *Rengøring og oprydning*

§ 22. Skibet, ladningsejeren eller disses fuldmægtige skal efter endt lastning eller losning rengøre benyttede havnearealer og fjerne alt affald derfra. Undlades dette, kan havnemyndigheden lade sådant arbejde udføre for pågældendes regning.

*Stk. 2.* Containere, paller, trailere, stevedoreredskaber, transportredskaber, fiskeredskaber og fiskekasser m.v. må efter endt arbejde ikke efterlades på kajer, kajgader, broer og forbindelsesveje, medmindre der er truffet aftale med havnemyndigheden herom.



Stk. 3. Alt efterladt materiel m.v. henstår for ejerens regning og risiko.

## V

### Forskellige ordensbestemmelser

#### *Forbudte aktiviteter*

§ 23. Følgende aktiviteter er forbudte på havneområdet:

- 1) Overbordkastning af affald af enhver art, herunder ladningsrester.
- 2) Afbrænding, udskylning, udpumpning eller deponering af enhver form for fast eller flydende affald, herunder olie, kemikalier, toiletaffald, flydende affald fra skibets rendestene og lignende samt rester eller vand indeholdende sådanne stoffer.  
Ved et eventuelt uheld skal havnemyndigheden straks underrettes, og de pågældende stoffer skal omgåendes fjernes, jf. i øvrigt § 11 om anmeldelse til alarmeringscentralen på 1-1-2.
- 3) Jagt og anden skydning.
- 4) Aktiviteter, der medfører unødige røg-, støv-, lugt- eller støjgener, herunder unødigt brug af sirene og fløjte.

#### *Aktiviteter, som kræver tilladelse*

§ 24. Følgende aktiviteter må kun finde sted med havnemyndighedens forudgående tilladelse:

- 1) Røring af maskinen, herunder brug af sidethruster. En tilladelse hertil vil i givet fald forudsætte, at dette ikke sker med en sådan kraft, at dybdeforholdene ændres, eller at havneanlæg, andre skibe, pramme, lægtere og lignende beskadiges eller at passerende skibe udsættes for at miste styringen på grund af skruevandet.  
Under hele røringen skal der være vagt om bord, således at røringen kan standses, hvis havnemyndigheden kræver det. Vagten skal lytte på havnens VHF kanal.  
Før maskinen røres, skal agterskibet hales ud fra kajen, hvis havnemyndigheden forlanger det.
- 2) Usædvanligt eller kraftigt lys om bord eller oplysning af skibet. Brug af kraftigt lys, f.eks. fra projektører, skal være hensigtsmæssig og må ikke være til gene for skibstrafik, landtrafik og lignende.
- 3) Åben ild om bord i skibe uden for værftsområder. Havnemyndigheden kan forlange brandvagt i forbindelse hermed.
- 4) Afbrænding af fyrværkeri. Afbrænding af festfyrværkeri kræver tillige politiets tilladelse.
- 5) Fiskeri.
- 6) Opfiskning eller deponering af materialer.
- 7) Vandskiløb, kapsejlad, benyttelse af sejlbrætter, sejlads med vandscootere og lignende.
- 8) Badning fra skibe eller bolværker.
- 9) Anbringelse af husbåde.

#### *Hittegoods og bjærgegods*

§ 25. Alt, hvad der findes, optages eller bjærges inden for havneområdet, skal straks anmeldes til havnemyndigheden og afleveres til politiet efter de herom til enhver tid gældende regler.

#### *Adgang til skibet*

§ 26. Havnemyndigheden og de myndigheder, som denne måtte udpege hertil, har på ethvert tidspunkt adgang til skibet for så vidt angår forhold, som vedrører overholdelsen af dette reglement. Skibets fører skal yde nødvendig assistance i forbindelse med inspektion og gennemgang af skibet.



*Stk. 2.* Såfremt adgang til skibet ikke er muligt som følge af regler om sikring af skibe afgør havnemyndigheden, hvordan overholdelsen af dette reglement kan godtgøres. Hvis adgang i øvrigt nægtes, eller hvis der ikke ydes nødvendig assistance efter stk. 1, kan havnemyndigheden forlange, at skibet straks forlader havneområdet.

#### *Havnemyndigheden*

§ 27. Havnemyndighedens personale varetager tilsynet med overholdelse af orden på havneområdet.

*Stk. 2.* Personalet er almindeligvis uniformeret, men skal i øvrigt legitimere sig, hvis det forlanges.

*Stk. 3.* Enhver, som befinder sig på havneområdet, har pligt til at efterkomme havnemyndighedens anvisninger og påbud.

*Stk. 4.* Politiet, ToldSkat, det kommunale redningsberedskab og andre myndigheder udfører opgaver inden for havneområdet efter lovgivningens almindelige regler.

#### *Skibets fører*

§ 28. Hvis en skibsfører eller andre ikke overholder bestemmelserne i dette reglement eller havnemyndighedens påbud, kan havnemyndigheden træffe de fornødne foranstaltninger.

*Stk. 2.* Er skibsføreren ikke om bord, kan ordre om skibets forhaling, fortøjning eller lignende meddeles den øverste tilstedeværende styrmand, eller, hvis ingen styrmand er til stede, et andet besætningsmedlem.

*Stk. 3.* Hvis et skib forlades af hele besætningen, skal skibsføreren opgive navn, adresse og telefonnummer på en søfartskyndig person med bopæl i nærhed af havnen. En sådan person skal føre tilsyn med skibet, og havnemyndigheden kan give denne påbud med samme virkning som påbud givet til skibsføreren selv.

## VI

### Straffebestemmelser

§ 29. Overtrædelse af visse regler i dette reglement kan straffes med bøde som anført i § 3 i bekendtgørelsen om standardreglement for overholdelse af orden i danske erhvervshavne.