



SØKORTRETTELSE





CHART CORRECTIONS

9/99

© Kort & Matrikelstyrelsen
ISSN 0905-1481

Løbenr. / Serial No.

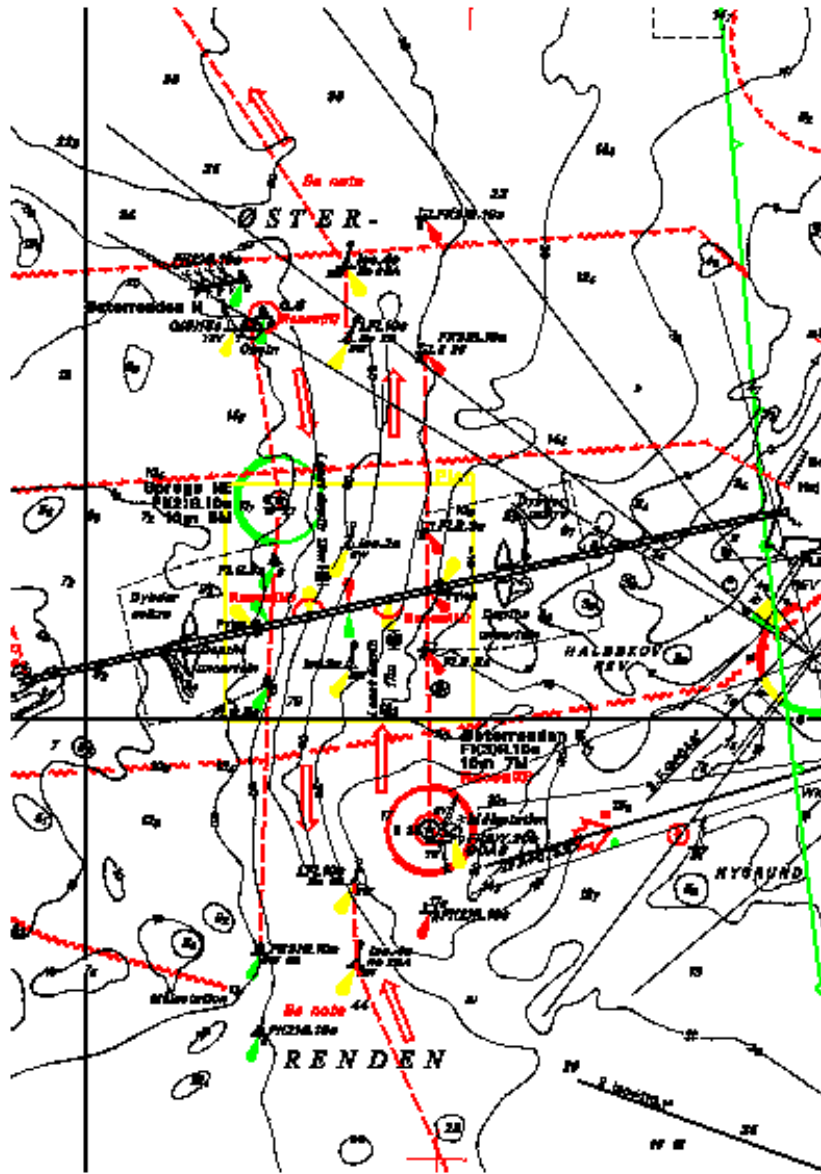
Kort / Chart

- 48** **Oslofjorden**
92 (INT1300) Nyt trafiksepareringssystem er etableret på strækningen Færder-Oslo. Revideret plan "Oslofjorden" bringes snarest i Søkortrettelser.
New traffic separation scheme has been established between Færder and Oslo. A revised plan "Oslofjorden" will be brought in Chart Corrections as soon as possible. (9-342/99)
- 49** **Rute T** Pos. WGS-84
142 (INT1368) Tilføj mellem 1) og 2) 1) 55°13,78'N 11°06,10'E
Insert joining 1) and 2) — — — 2) 55°17,90'N 11°02,94'E
Udtag mellem 1) og 3) 3) 55°17,90'N 11°03,17'E
Delete joining 1) and 3) — — — (9-329/99)
- 50** **Trafiksepareringssystemet S** Pos. WGS-84
143 (INT1369), Flyt fra 1) til 2) 1) 55°19,27'N 11°02,17'E
141 (INT1370), *Move from 1) to 2)* No28 LFl.10s  2) 55°19,23'N 11°02,19'E
Tilføj / Insert No 28A Iso.4s  3) 55°18,85'N 11°02,20'E
Fl(2)G.10s  4) 55°18,53'N 11°01,41'E
Fl(2)R.10s  5) 55°19,10'N 11°02,80'E
Tilføj mellem 3) og 6) 6) 55°13,78'N 11°06,10'E
Insert joining 3) and 6) — — —
Udtag mellem 1) og 6) — — —
Delete joining 1) and 6) — — —

Ændringerne fremgår af udsnittet af kort 143 på side 3. Plan over Østbroens afmærkede gennemsejlingsfag, se Søkortrettelser 6/98, side 9. Erstat noterne "Vesterrenden-Vestbroen (Vesterrenden (Western Channel) - West Bridge)", "Østerrenden - Brobygningsområdet. (Østerrenden (Eastern Channel) - Bridge construction area)", "Østbroen -Gennemsejlingshøjder (East Bridge-Vertical clearance)" og "Færgetrafik (Ferry traffic)" med de nye noter på side 5. En ny udgave af kort 143 og 141 udgives snarest muligt efter modtagelse af information om dybderne i de på kortudsnittet viste områder E og W for trafiksepareringssystemet. Kortene forventes udgivet ultimo marts 1999.

The changes are shown on the extract of chart 143 on page 3. Plan showing the marked navigation spans of Østbroen (East Bridge), see Chart Corrections 6/98, page 9. Replace the notes "Vesterrenden-Vestbroen (Vesterrenden (Western Channel) - West Bridge)", "Østerrenden-Brobygningområdet (Østerrenden (Eastern Channel) - Bridge construction area)", "Østbroen-Gennemsejlingshøjder (East Bridge-Vertical clearance)" and "Færgetrafik (Ferry traffic)" by the new notes on page 5. A new edition of charts 143 and 141 will be published as soon as possible after receipt of information on the depths in the areas shown E and W of the traffic separation scheme on the extract of the chart. The charts are expected to be published in the end of March 1999.

(8-325 og 9-342/99)



Sokortrettelser/Chart Corrections 8/99
Uavvik/Extract 149 0112000

Blank

VESTERRENDEN - VESTBROEN

Gennemsejling er kun tilladt for skibe med en dødvægtstonnage under 1000 tons. Skibe på 50 BT og derover skal benytte de afmærkede gennemsejlingsfag. Skibe med en dødvægts-tonnage på 1000 tons og derover skal benytte de relevante trafikruter i Østerrenden.

Fri gennemsejlingshøjde i de afmærkede gennemsejlingsfag er 18 m i en bredde på 70 m omkring midten af fagene aftagende til 16 m ved bropillerne.

Gennemsejlingshøjden i de øvrige brofag aftager gradvist fra gennemsejlingsfagene til 5,5 m i faget nærmest Sprogø og til 7,5 m i faget nærmest Fyn.

VESTERRENDEN (WESTERN CHANNEL) - WEST BRIDGE

Passage is only allowed for ships of less than 1000 tons dead weight. Ships of 50 GT and upwards shall use the marked navigation spans. Ships of 1000 tons dead weight and upwards shall use the appropriate traffic lanes in Østerrenden (Eastern Channel).

Free vertical clearance in the marked navigation spans is 18 metres over a width of 70 metres around the centre of the spans decreasing to 16 metres at the piers. The vertical clearance in the bridge spans on each side of the navigation spans gradually decreases to 5.5 metres in the span closest to Sprogø and to 7.5 metres in the span closest to Fyn.

ØSTERRENDEN - ØSTBROEN

Skibe på 20 m længde og derover skal benytte trafikruterne i trafiksepareringen. Skibe under 20 m længde og sejlskibe anbefales at undgå sejlads i trafikruterne og i stedet benytte de øvrige gennemsejlingsfag.

Fiskeri i trafikruterne i trafiksepareringen er forbudt.

Fri gennemsejlingshøjde i trafikruterne er 65 m.

Fri gennemsejlingshøjde i fagene fra E-lige pylon (brotårn) mod Sjælland: 53, 46, 43, 39, 36, 32, 29, 25, 22, 18, 15, 11 og 8 m.

Fri gennemsejlingshøjde i fagene fra W-lige pylon mod Sprogø: 52, 44, 40, 36, 32, 28, 24 og 20 m.

Dybden inden for en afstand af 10 m fra de to pyloner er kun 3 m.

ØSTERRENDEN (EASTERN CHANNEL) - EAST BRIDGE

Ships of 20 metres or more in length shall use the traffic lanes in the traffic separation scheme. Vessels of less than 20 metres in length and sailing vessels are recommended to avoid using the traffic lanes and instead use the other bridge spans.

Fishing is prohibited in the traffic lanes in the traffic separation scheme.

Free vertical clearance in the traffic lanes is 65 metres.

Free vertical clearance in the spans from the eastern pylon (bridge tower) towards Sjælland: 53, 46, 43, 39, 36, 32, 29, 25, 22, 18, 15, 11 and 8 metres.

Free vertical clearance in the spans from the western pylon towards Sprogø: 52, 44, 40, 36, 32, 28, 24 and 20 metres.

The depth within a distance of 10 m from the two pylons is only 3 metres.

Blank

UDGIVELSER / PUBLICATIONS

Nyt kort / New chart

Nyt kort 195, Østersøen, W- lige del. 1. udgave. 1: 75 000.

Rammer for det nye kort:

54°25,50'N - 54°52,60'E

09°40,00'N - 10°49,00'E

New chart 195, Østersøen, W- lige del. 1 th edition. 1: 75 000.

Limits of the new chart, see above.

Kort udgår / Chart cancelled

Med udgivelsen af kort 195 er kort 185 annulleret.

Chart 185 is cancelled on publication of chart 195.

Ny udgave / New edition

Ny udgave af kort 155, Als Sund og Augustenborg Fjord. 5. udgave. 1: 20 000.

Rammer for den nye udgave:

54°51,10'N - 54°59,90'E

09°44,27'N - 09°53,07'E

Tidligere udgave af kort 155 er annulleret.

New edition of chart 155, Als Sund og Augustenborg Fjord. 5 th edition. 1: 20 000.

Limits of the new edition, see above.

Former editions of chart 155 is cancelled.

Ajournførte optryk / Updated reprints

Trykt / printed februar 1999

Kort / Charts: 93 (INT 1044), 108 (INT 1448), 112 (INT 1380), 114 (INT 1377), 115*, 116, 117, 118, 151 (INT 1375), 152 (INT 1373), 154, 158 (INT 1376), 171, 172, 180, 186 og 187

* Det ajournførte optryk af kort 115 viser ændringerne efter uddybningen til 11 m på strækningen mellem Gabet (ca. 55°31,2'N 10°33,6'E) og Lindø - terminalen (ca. 55°28,5'N 10°32,2'E).

* *The updated reprint of chart 115 shows the changes after dredging to 11 metres between Gabet (55°31,2'N 10°33,6'E) and Lindø - terminalen (55°28,5'N 10°32,2'E).*

Søkortrettelser / *Chart Corrections*
på Internet
<http://www.kms.dk>

"Søkortrettelser" indeholder de officielle rettelser til danske, grønlandske og færøske søkort, de danske søsportskort samt "Den danske Havnelods", de regionale havnelodser og "Waypoints i danske farvande". "Søkortrettelser" fås i abonnement og udsendes desuden som bilag til Efterretninger for Søfarende (E.f.S.). Ved henvisninger til flere søkort i forskellig målestok nævnes kortet i største skala først og rettelserne er beskrevet, som den bør udføres i dette kort. Oplysningerne i parentes efter rettelserne refererer til E.f.S. (nr.-løbenr./år) eller anden kilde. Abonnement på "Søkortrettelser" kan tegnes for et kalenderår ved henvendelse til: Kort & Matrikelstyrelsen, Detailhandelskontoret, Rentemestervej 8, 2400 København NV, Telefon: 35 87 50 50 lokal 5304, Telefax: 35 87 50 68. E-mail: kms@kms.dk Pris for levering i 1999 kr. 80,- inkl. moms.

"Chart Corrections" contain the official corrections to the Danish, the Greenlandic and the Faeroese charts and the Danish pleasure craft chart series. "Chart Corrections" are only available as a subscription. Furthermore, they are annexed "Efterretninger for Søfarende" (Danish N. t. M.). When referring to several charts of different scales, the largest scale chart is mentioned first, and instructions for the correction of this chart are given. The figures in the brackets after the corrections refer to Danish N.t.M. (No/serial No/year) or other source. For orders or enquiries about subscription please contact: Kort & Matrikelstyrelsen, Retail Business Department, Rentemestervej 8, 2400 København NV. Tel.: + 45 35 87 50 50, ext. 5304, Fax: + 45 35 87 50 68. E-mail: kms@kms.dk Price for ' subscription in 1999 DKK 80,- .

© Kort & Matrikelstyrelsen 1999

Gengivelse er tilladt med tydelig kildeangivelse. Havneplaner mærket "© Kort & Matrikelstyrelsen" må ikke gengives eller reproducere medmindre der foreligger skriftlig tilladelse hertil.

