



# SØKORTRETTELSER

CHART CORRECTIONS

Februar/February 1998 (ugerne/weeks 6-9)

2/98

© Kort & Matrikelstyrelsen  
ISSN 0905-1481

## Løbenr. / Serial No.

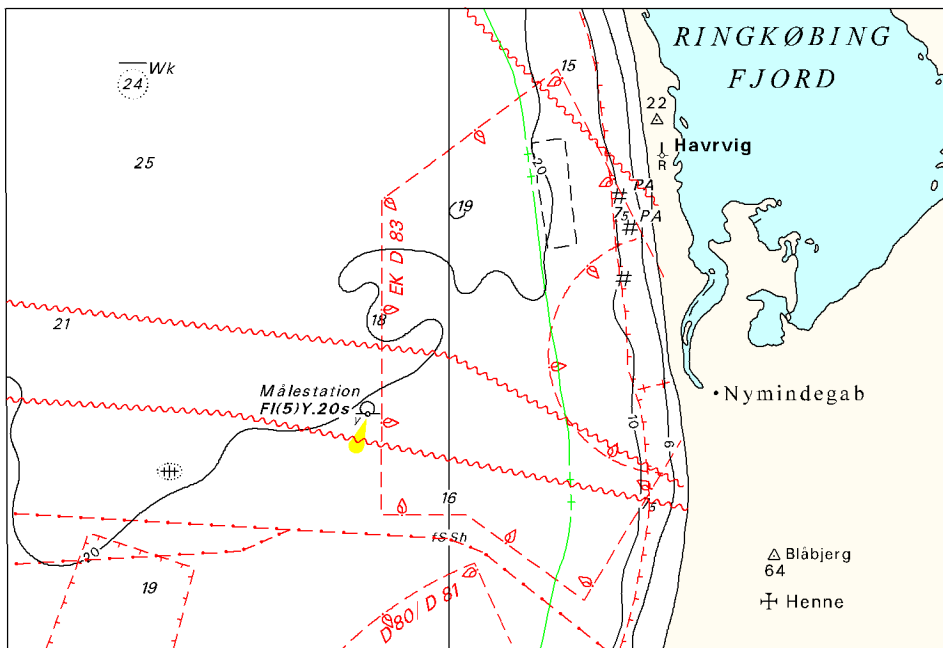
Kort / Chart



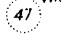
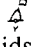
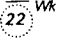
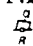
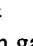
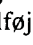
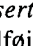
<b>024</b>	<b>Sylt NW</b>		Pos. WGS-84
60,	Tilføj dybde / <i>Insert depth</i>	2,8	55°03,66'N 8°23,74'E
94(INT1411)	Udtag dybde / <i>Delete depth</i>	3,7	ca. 55°03,6'N 8°23,9'E (6-247/98)
<b>025</b>	<b>List West Fyr</b>		
60,	Ret sektorer i fyret, som følger:		ca. 55°03,2'N 8°24,1'E
94(INT1411)	<i>Amend sectors at light, as follows:</i>		
	R 040,0° - 133,0°		
	W 133,0° - 227,0°		
	R 227,0° - 266,4°		
	Øvrige sektorer uforandret.		
	<i>Remaining sectors unchanged.</i>		(8-288/98)
<b>026</b>	<b>Sylt N</b>		Pos. WGS-84
60	Tilføj dybde / <i>Insert depth</i>	2,2	ca. 55°04,2'N 8°23,3'E
	Udtag dybde / <i>Delete depth</i>	2,5	ca. 55°04,2'N 8°23,4'E (8-289/98)
<b>027</b>	<b>Svinø E.-kyst</b>		
82,81	Tilføj / <i>Insert</i>	Heliport	62°16,60'N 6°19,71'W (9-304/98)




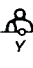


**028** **Myggenæs SW.-kyst** Heliport 62°06,14'N 7°37,97'W  
 82,81 Tilføj / Insert (9-305/98)





**029** **Jomfruland SW** ca. 58°45,8'N 9°24,4'E  
 92(INT1300) Tilføj dybde / Insert depth 8,7 (9-299/98)  
 Udtag dybde / Delete depth 11

**030** **Jylland W.-kyst** Pos. WGS-84  
 93(INT1044) Nymindegab skydeplads, der i henhold til Søkortrettelse 3/97 pkt. 62 skulle udtages af kortet er genetableret. Se generaliseret udsnit af kort 93. ca. 55°50'N 8°00'E  
*Nymindegab Firing Practice Area, which according to "Søkortrettelser" 3/97 item 62 should be removed from the chart has been re-established. See generalized extract of chart 93.* (9-301/98)



<b>031</b> 93(INT1044)	<b>Deutsche Bucht</b> Tilføj / <i>Insert</i>	Pos. WGS-84  55° 10,24'N 6° 02,32'E  55° 16,62'N 6° 08,70'E  55° 12,69'N 6° 20,00'E (9-302/98)
<b>032</b> 101(INT1301)	<b>Frederikshavn Havn S</b> Tilføj / <i>Insert</i>  (1.4-15.11) Rettelsen er udført i sidste optryk, feb. 98. <i>The correction is shown in the latest reprint, Feb 98.</i>	Pos. WGS-84 57° 25,55'N 10° 32,24'E 57° 24,50'N 10° 32,24'E 57° 24,50'N 10° 34,15'E 57° 23,50'N 10° 34,15'E 57° 23,50'N 10° 32,24'E (6-240/98)
<b>033</b> 101(INT1301), 100, 92(INT1300)	<b>Ålbæk Bugt</b> Tilføj / <i>Insert</i>	Pos. WGS-84  57° 39,38'N 10° 42,61'E (6-241/98)
<b>034</b> 101(INT1301), 100, 92(INT1300)	<b>Hallands Svartskär Fyr</b> Ret / <i>Amend</i> Q.WRG til / to Fl.WRG	ca. 57° 22,5'N 11° 51,4'E (6-243/98)
<b>035</b> 105(INT1450),	<b>Løgstør NE</b> Flyt  på 1) og 2) til 3) og 4) <i>Move  in 1) and 2) to 3) and 4)</i> Rettelsen gælder 7. udgave, feb 98 <i>The correction applies to 7th Edition, Feb 98.</i>	Pos. WGS-84 1) 56° 58,43'N 9° 15,88'E 2) 56° 58,40'N 9° 15,80'E 3) 56° 58,58'N 9° 16,20'E 4) 56° 58,54'N 9° 16,12'E (KMS 25. februar 98)
<b>036</b> 106(INT1382)	<b>Egense Hage NE</b> Tilføj  mellem 1) og 2) <i>Insert  joining 1) and 2)</i> Tilføj "Vildtreservat" ved symbolet <i>Insert "Vildtreservat" at the symbol</i>	Pos. WGS-84 1) 56° 59,46'N 10° 18,25'E 2) 56° 59,18'N 10° 18,14'E (KMS 20. februar 98)

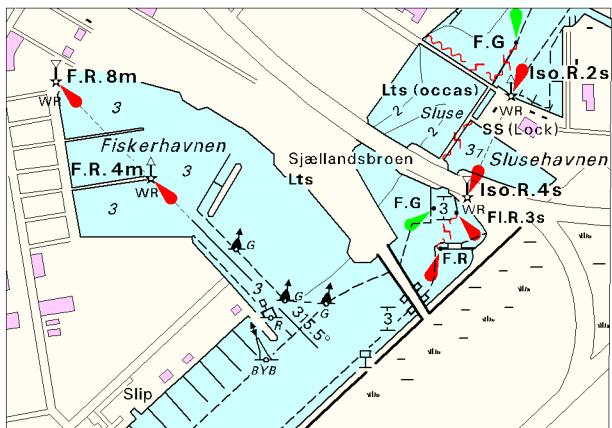
- 037** **Grønlandshavnen S** Pos. WGS-84  
 107(INT1383), Tilføj "Under opfyldning (1998)" i 1) 57°02,580'N 10°04,228'E  
 106(INT1382) området begrænset af en linie mel- 2) 57°02,703'N 10°04,454'E  
 lem 1)-4). Tilføj  på 2) og 3). 3) 57°02,607'N 10°04,694'E  
 4) 57°02,476'N 10°04,437'E  
 Insert "Under opfyldning (1998)"  
 in area bounded by a pecked line  
 joining 1)-4). Insert  in 2) and 3). (9-298/98)
- 038** **Thisted Bredning** Pos. WGS-84  
 109(INT1449) Tilføj / Insert "(1.4-15.11)" ved / at 56°53,50'N 8°44,20'E  
 Rettelsen gælder sidste optryk, feb. 98.  
 The correction applies to latest re-  
 print, Feb. 98. (4-197/98)
- 039** **Mariager Fjord** Pos. ED-50  
 110 Udtag / Delete  Fl(5)Y.20s 56°40,61'N 10°00,16'E  
 Målestation (6-239/98)
- 040** **Roskilde Fjord** Pos. WGS-84  
 118 Tilføj / Insert  (1.4-15.11) 55°44,90'N 12°03,95'E  
 (7-265/98)
- 041** **Kullen**  
 131,129,100, Udtag / Delete RC  ca. 56°18,1'N 12°27,0'E  
 102(INT1302) (8-277/98)
- 042** **Saltholm S** Pos. WGS-84  
 133(INT1333), Udtag ----- mellem 1) og 2) 1) 55°35,30'N 12°46,20'E  
 132 Delete ----- joining 1) and 2) 2) 55°34,93'N 12°46,10'E  
 Udtag /Delete  Fl(4)Y.10s 55°34,80'N 12°45,93'E  
 (6-235/98)

<b>043</b> 133(INT1333),	<b>Drogden</b> Tilføj / Insert	 Målestation	Pos. WGS-84 55°37,68'N 12°42,02'E 55°36,90'N 12°42,01'E (7-255/98)
<b>044</b> 133(INT1333) 132	<b>Drogden</b> Tilføj / Insert		Pos. WGS-84 55°37,94'N 12°41,47'E 55°37,79'N 12°41,70'E 55°37,68'N 12°41,94'E 55°36,99'N 12°41,70'E 55°37,00'N 12°42,10'E 55°35,85'N 12°44,55'E (7-256 og 257/98)
<b>045</b> 133(INT1333), 132	<b>Drogden</b> Tilføj / Insert	Q.G 	Pos. WGS-84 55°35,25'N 12°41,80'E (7-258/98)
<b>046</b> 133(INT1333), 132	<b>Flintrännan</b> Udvid forbudsområdet NE-over med området begrænset af en linie mellem 1)-14). Se generaliseret udsnit af kort 133 på side 9. Området er afmærket som vist på udsnittet.	Pos. WGS- 84 1) 55°35,48'N 12°50,70'E 2) 55°35,95'N 12°51,58'E 3) 55°36,12'N 12°51,91'E 4) 55°36,28'N 12°52,25'E 5) 55°36,44'N 12°52,59'E 6) 55°36,61'N 12°52,93'E 7) 55°36,99'N 12°53,72'E 8) 55°36,46'N 12°53,71'E 9) 55°36,20'N 12°52,73'E 10) 55°36,03'N 12°52,48'E 11) 55°35,87'N 12°52,23'E 12) 55°35,71'N 12°51,98'E 13) 55°35,54'N 12°51,73'E 14) 55°35,38'N 12°51,49'E (7-259/98)	
<b>047</b> 133(INT1333)	<b>Vikhög W</b> Tilføj / Insert		Pos. WGS-84 55°43,70'N 12°56,52'E (KMS 23. februar 98)

**048**  
134(INT1334)

**Fiskerihavn og Kalvebodløbet**  
Rettelsen beskrevet i Søkortrettelser 1/98 pkt. 13 fremgår af følgende generaliserede udsnit af kort 134.

*The correction described in Chart Corrections 1/98 item 13 is shown on the following generalized extract of chart 134.*



**049**  
134(INT1334)

**Langebros**  
Erstat broplan med ny plan på side 7.

*Replace bridge plan with new plan on page 7.*

*(KMS, 27 februar 1998)*

**050**  
134(INT1334)

**Slusen og Sjællandsbroen**  
Tilføj ny plan side 7.

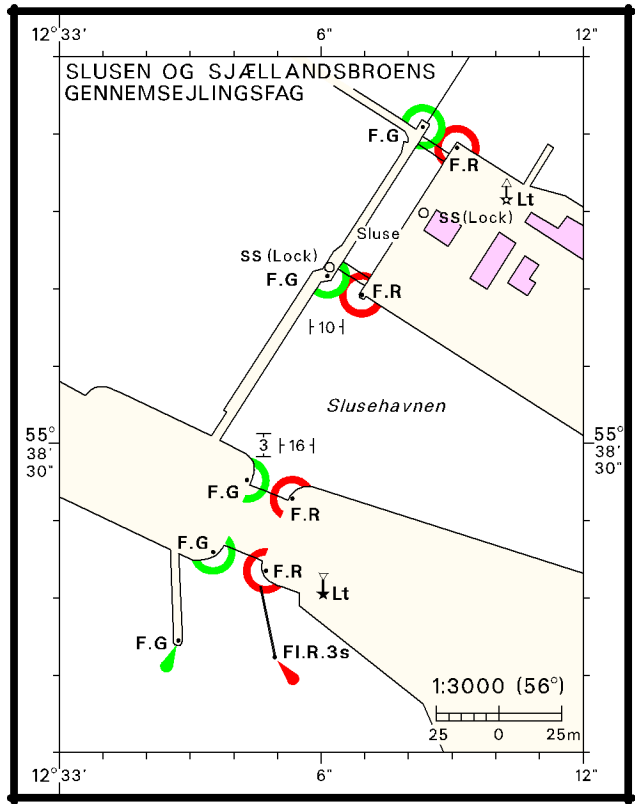
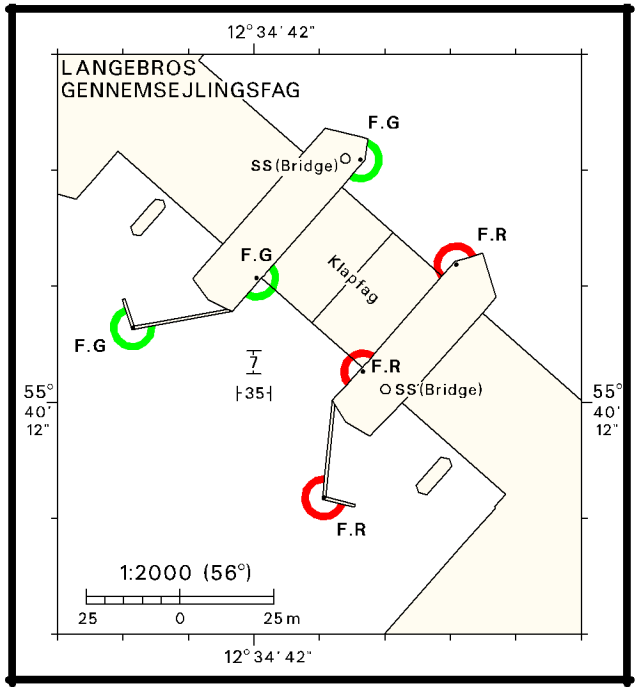
*Insert new plan on page 7.*

*(KMS, 27. februar 1998)*



Blank





Blank

<b>051</b> 154	<b>Geltinger Bucht</b> Tilføj / <i>Insert</i>		Pos. ED-50
		$\frac{5}{R}7$	54°46,85'N 9°51,44'E
		$\frac{5}{R}6$	54°46,70'N 9°51,43'E (7-263/98)
<b>052</b> 185	<b>Kieler Förde N</b> Tilføj / <i>Insert</i> Udtag / <i>Delete</i>	(15,7) + (17,6) +	Pos. ED-50 54°36,09'N 10°23,60'E 54°36,02'N 10°23,52'E (6-232/98)
<b>053</b> 185	<b>Falshöft Fyr SSE</b> Tilføj dybde / <i>Insert depth</i>	5	Pos. ED-50 54°43,09'N 10°00,94'E (6-233/98)
<b>054</b> 185	<b>Gabels Flak</b> Tilføj / <i>Insert</i>	(9,9) +	Pos. ED-50 54°32,05'N 10°19,72'E (8-275/98)
<b>055</b> 186	<b>Elmenhorst N</b> Tilføj / <i>Insert</i>	o Tr. (R.Lts)	Pos. ED-50 54°00,06'N 11°06,73'E (7-254/98)
<b>056</b> 186,187	<b>Warnemünde N</b> Tilføj / <i>Insert</i>	Ⓡ	Pos. WGS-84 ca. 54°17,2'N 12°02,5'E (8-273/98)
<b>057</b> 188	<b>Arkona Fyr SE</b> Tilføj / <i>Insert</i>	$\frac{26}{7}^{Wk}$ $\frac{25}{6}^{Wk}$	Pos. ED-50 54°38,33'N 13°40,24'E 54°39,10'N 13°35,59'E
	Udtag / <i>Delete</i>	#	ca. 54°39,2'N 13°35,4'E (7-253/98)

<b>058</b> 188,180	<b>Adler Grund N og NE</b> Tilføj / <i>Insert</i>		Pos. ED-50
			$\frac{9}{R}$ 54°48,50'N 14°19,12'E
			$\frac{15}{R}$ 54°50,49'N 14°26,89'E
			$\frac{12}{R}$ 54°50,14'N 14°33,23'E (7-252/98)
<b>059</b> 189(INT1339), plan	<b>Christiansø</b> Udtag / <i>Delete</i>	Horn (1)60s (skiftevis fra N.-lige og S.-lige station)	Pos. WGS. WGS-84
			ca. 55°19,2'N 15°11,4'E  (18-622/97)
<b>060</b> 191,186, 187,188	<b>Trafiksepareringssystemet</b> "South of Gedser" Tilføj / <i>Insert</i>		Pos. WGS-84
			$\frac{16}{R}$ WK 54°30,41'N 12°13,12'E
	Udtag / <i>Delete</i>		$\frac{15}{R}$ WK 54°30,42'N 12°13,12'E (8-271/98)
<b>061</b> 196,185	<b>Fehmarn N og E</b> Tilføj / <i>Insert</i>		Pos. WGS-84
			$\frac{5}{R}$ 54°31,95'N 11°08,84'E
			$\frac{3}{R}$ 7 54°29,44'N 11°15,57'E
			$\frac{3}{R}$ 9 54°27,83'N 11°16,50'E
			Tilføj dybde / <i>Insert depth</i>
	Tilføj dybde / <i>Insert depth</i>	4,5	54°25,72'N 11°18,44'E (6-230/98)
<b>062</b> 196	<b>Rødbyhavn</b> Erstat planen med ny plan side 21. <i>Replace the plan with new plan on page 21.</i>		(2-129/98)

<b>063</b> 196,186	<b>Nysted W. Høvænge</b> Tilføj / <i>Insert</i>	Havn 1,5m	Pos. WGS-84 54°39,58'E 11°36,76'E (7-251/98)
<b>064</b> 2000	<b>Island</b> Udtag / <i>Delete</i>	○ RC	ca. 65°30,2'N 24°31,9'W ca. 64°39,1'N 14°16,6'W (9-303/98)

### UDGIVELSER / *Publications*

#### Nye udgaver/ *New editions*

Ny udgave af kort 105 (INT 1450) , Limfjorden, Aalborg - Løgstør. 7. udgave. 1:30 000.  
Datum: WGS-84.  
*New edition of chart 105 (INT 1450), Limfjorden , Aalborg - Løgstør. 7th edition. 1:30 000. Datum: WGS-84.*

Ny udgave af kort 112 (INT 1380), Århus Bugt. 10. udgave. Nyt målestoksforhold 1 : 75 000. Datum: WGS-84.  
*New edition of chart 112 (INT 1380), Århus Bugt. 10 th edition. New scale 1 : 75 000 Datum: WGS-84.*

Ny udgave af kort 161, Smålandsfarvandet, NE.-lige del. 5. udgave. 1: 30 000.  
Datum: WGS-84.  
*New edition of chart 161, Smålandsfarvandet, NE.-lige del. 5th edition. 1: 30 000.*

Ny udgave af kort 162, Smålandsfarvandet, SE.-lige del. 6. udgave. 1: 30 000.  
Datum: WGS-84.  
*New edition of chart 162, Smålandsfarvandet, SE.-lige del. 6th edition. 1 : 30 000. Datum: WGS-84.*

Ny udgave af kort 189 (INT 1336), Bornholmsgat. 5. udgave. 1 : 100 000.  
Datum: WGS-84.  
*New edition of chart 189 (INT 1336), Bornholmsgat. 5th edition. 1 : 50 000. Datum: WGS-84.*

Ny udgave af kort 190, Fakse Bugt. 5. udgave. 1 : 50 000. Datum: WGS-84.  
*New edition of chart 190, Fakse Bugt. 5 th edition. 1 : 50 000. Datum: WGS-84.*

Ny udgave af kort 1352, Grønlands Vestkyst, Havneplaner. 3. udgave.  
*New edition of chart 1352, Grønlands Vestkyst, Havneplaner. 3rd edition.*

Tidligere udgaver af kort 105, 112, 161, 162, 189, 190, 1352 samt søsportskortserie B, D, F og I er annulleret.  
*Former edition of chart 105, 112, 161, 162, 189, 190, 1352 and pleasure craft chart series B,D, F and I are cancelled.*

**Ajournførte optryk / Updated reprints:**

Trykt / *printed* januar 1998

Kort / *Charts* 116, 117, 118, 128 (INT 1379) og 142 (INT 1368)

Trykt / *printed* februar 1998

Kort / *Charts* 101 (INT 1301), 102 (INT 1302), 106 (INT 1382), 108 (INT 1448), 109 (INT 1449), 114, 122, 124, 160, 163, 191, 1251, 1314, 1353, 1512 og 1550

**RETTELSER TIL SØKORT 1998**

*Corrections to Charts 1998*

Kort nr. <i>Chart No.</i>	Søkortrettelser nr. <i>Chart Corrections No.</i>	Kort nr. <i>Chart No.</i>	Søkortrettelser nr. <i>Chart Corrections No.</i>
Danske		151	1
<i>Danish</i>		152	1
60	2	154	2
92	1,2	158	1
93	1,2	159	1
94	2	170	1
100	1,2	180	2
101	1,2	185	1,2
102	2	186	1,2
105	2	187	2
106	1,2	188	1,2
107	1,2	189	2
108	1	191	2
109	1,2	196	1,2
110	2		
118	1,2	Færøske	
129	1,2	<i>Faroese</i>	
131	2	81	2
132	1,2	82	2
133	1,2	Grønlandske	
134	1,2	<i>Greenlandic</i>	
143	1	2000	2

# Den danske Havnelods

Rettelser for februar 1998 (ugerne 6-9)

## Side 86 - 88 - EBELTOFT

Alle oplysninger udgår og erstattes af:

**Havnen** der ejes af Ebeltoft kommune, består af to adskilte bassiner, Trafikhavn og Fiskerihavn. En ca. 200 m lang og ca. 50 m bred rende fører til Trafikhavn og Træskibshavn. S. for Fiskerihavn ligger Ebeltoft Skudehavn, der er en selvejende institution. og N. for Trafikhavn ligger Træskibshavn, der ejes af den selvejende institution "Fregatten Jylland".

**Dybden** i indsejlingen til Trafikhavn 4,5 m, i Trafikhavn indtil 4,5 m, i Fiskerihavn 3,0 m, i Træskibshavn 4,0 m og i Skudehavn indtil 3,0 m.

**Største skibe**, der kan besejle havnen: Længde 45 m, bredde 10 m og dybgang 4,3 m. Skudehavnen: Længde 15 m og bredde 4,5 m.

**Vandstand.** Forskellen mellem middelhøjvande og middel-lavvande er 0,3 m. WNW.-lig storm kan give indtil 1,3 m højvande specielt, når det fløver af og ESE.-lig vind indtil 0,9 m lavvande.

**Fartbegrænsning** 3 knob.

**Afmærkning.** Ved yderenden af renden til Trafikhavn er udlagt en rød og en grøn stage. Se plan.

**Ankerplads** Der er gode ankerforhold i vigen.

**Fyr.** To grønne, faste fyr leder holdt overet i pejling 091,7° til yderenden af renden til Trafikhavn og Træskibshavn.

To røde, faste fyr leder overet i pejling 103,9° fri N. om Sandhagen til Fiskerihavn og Skudehavn, dybgang maksimalt 3 m.

Fyrene lyser 45° på hver side af overetlinien.

Bagfyret er anbragt på Skansen, en bakke S. for byen. Gittermast. Forfyret på Fiskerihavns W.-moles hoved. Betonsøjle. På W.-siden af indsejlingen til Skudehavn et fyr med rødt blink. Se i øvrigt plan.

**Båker.** Forfyret i den røde fyrlinie er forsynet med en rød og hvid, vandretstribet trekant med opadvendt spids og båken (4 m høj A-formet pælebuk) mellem fyrene er forsynet med nedadvendt spids.

**Ressourcer.** Vand, proviant og olie kan fås. Stor havneplads og bådebyggeri med ophalerbedding til fartøjer på indtil 20 tons. Maskinværksted. Dykker forefindes.

Skudehavnen: El og vand på alle broer. Proviant 600 m. Diesel og benzin. En 5,9-tonns kran. Værft, bedding, slæbested og værksted. Dykkerassistance. Skibsproviantering. Telefon, bad, toilet og restaurant. Fritidsområde S. for bassinet med grill.

## Havnekontor.

Telefon 86 34 31 24 (Trafikhavn).

Telefon 86 34 30 08 (Skudehavn).

## Toldklarering i Randers

Telefon 89 11 73 00.

*Ny havneplan, se side 17.*

## Side 278 - KORSØR

Planen udgår og erstattes af planen side 19.

## Side 339 - MARSTAL

1) 54°51,46'N 10°31,35'E

2) 54°51,48'N 10°32,38'E

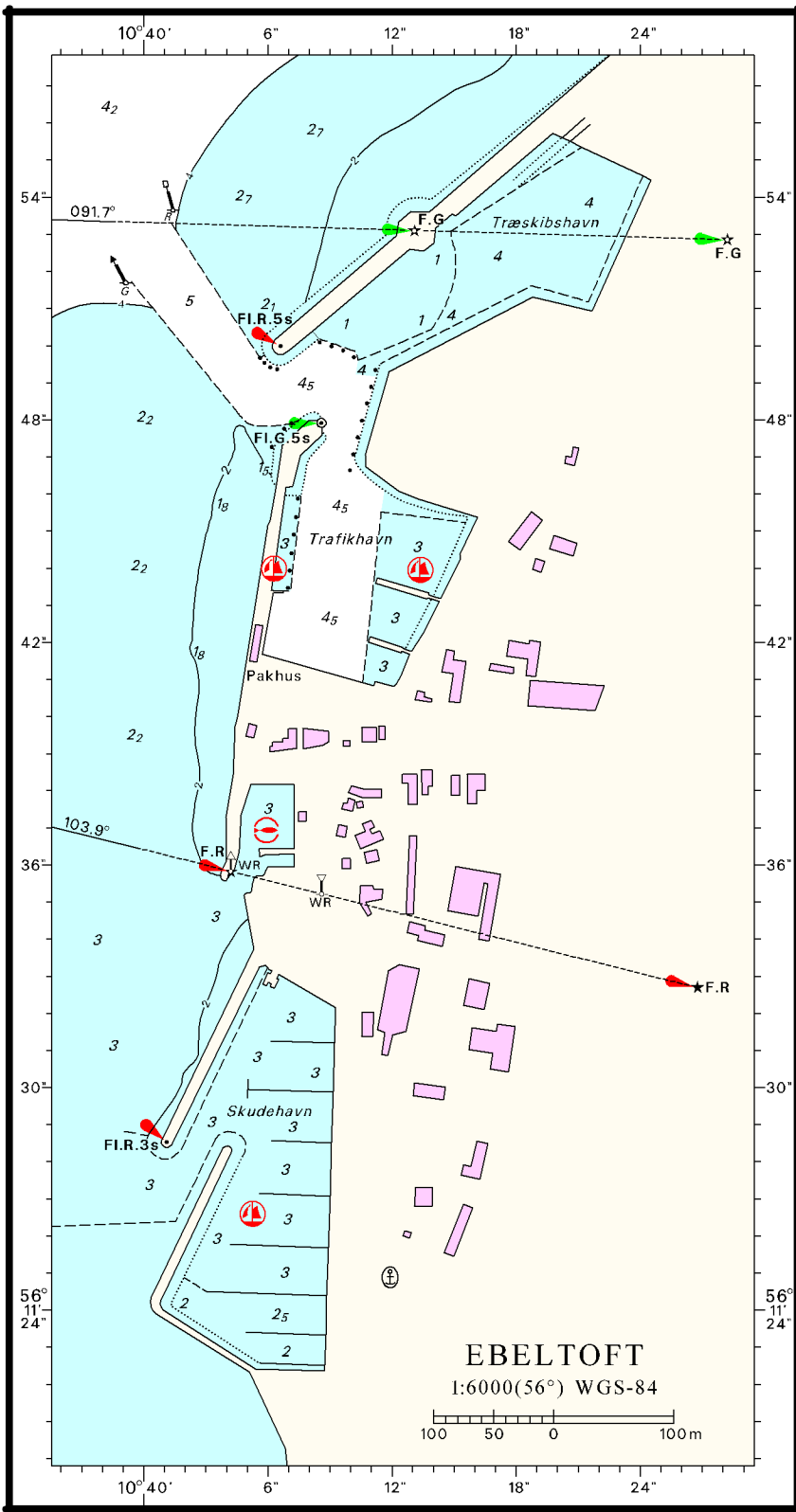
Dybderne 3,5 m på pos. 1) og 2) ændres til 2,5 m. (9-295/98)

## Side 419 - RØDBYHAVN

Planen udgår og erstattes af planen side 21.

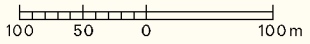
Blank





**EBELTOFT**

1:6000(56°) WGS-84



Blank



Blank



Blank

## SØKORT OG PUBLIKATIONER

Officielle danske søkort og nautiske publikationer over danske, færøske og grønlandske farvande udgives af Kort & Matrikelstyrelsen og kan købes her samt hos forhandlere af søkort m. v. og deres eventuelle underforhandlere.

Ajourførte optryk af søkortene over de danske farvande udgives en gang om året. For grønlandske og færøske søkorts vedkommende genoptrykkes disse normalt med intervaller på maksimalt 5 henholdsvis 2 år. Ajourførte optryk annullerer ikke tidligere tryk af samme udgave, men af hensyn til det løbende rettellesarbejde tilrådes det brugere at rekvirere de ajourførte optryk. Ved større ændringer af kortene udsendes disse i en ny udgave, der annullerer den tidligere. Gældende fremgår af "Indeks over danske søkort".

Oplysninger om fejl og mangler i søkort og nautiske publikationer modtages med tak.

Da ajourførte kort kan være afgørende for en sikker sejlads, anbefales det brugerne at holde dem rettede og altid kun benytte seneste udgaver.

*Opmærksomheden henledes i denne forbindelse på, at rettelser til søkortene efter udgivelsen fra Kort & Matrikelstyrelsen, må udføres af brugeren selv. Kortene er ved udgivelsen rettet til og med det E. f. S. nr., der er anført i kortets nederste venstre hjørne.*

### VEDLIGEHOEDElse

Alle væsentlige ændringer eller nyheder af betydning for den søfarende meddeles egentlig i "Efterretninger for Søfarende" (E.f.S.). En del af disse meddelelser kan have betydning for søkort og bøggers indhold og bør derfor tilføjes disse som rettelser eller som bemærkninger.

Kort & Matrikelstyrelsen udsender i begyndelsen af hver måned "Søkortrettelser", der beskriver de rettelser, som er nødvendige for vedligeholdelse af søkortene og publikationerne "Den danske Havnelods", Regionale Havnelodser og "Waypoints i danske farvande".

"Søkortrettelser" indeholder også en oversigt over hvilke kort, der har været rettelser til samt de numre af "Søkortrettelser", hvori rettelsen er beskrevet.

Meddelelser om udsendelse af nye udgaver, ajourførte optryk og nye kort m.v. bringes foruden i E.f.S. også i "Søkortrettelser".

"Søkortrettelser" og E.f.S. vil være fremlagt hos de autoriserede forhandlere.

Abonnement på "Søkortrettelser" kan tegnes for et kalenderår ved henvendelse til:

Kort & Matrikelstyrelsen  
Detailhandelskontoret  
Rentemestervej 8  
2400 København NV

Telefon: 35 87 50 50 lokal 5304  
Telefax: 35 87 50 68

Abonnement for levering af 12 numre i 1998 koster kun 80,- kr. inkl. moms.

Tegning af abonnement giver ret til at få tilsendt de i abonnementsperioden tidligere udgivne "Søkortrettelser". Abonnenter vil ved årets udløb modtage giroindbetalingskort for ny abonnementsperiode.

"Søkortrettelser", der tillige udsendes som bilag til E.f.S., forhandles ikke i løssalg.