



# SØKORTRETTELSE

## DANISH CHART CORRECTIONS

5  
2013

Rettelse nr. / Correction no.

36 - 48

Kort / Chart	Rettelse nr. / Correction no.	Kort / Chart	Rettelse nr. / Correction no.
84	36	198	42, 43
104	37, 38	1213	44
132 (INT 1332)	39	1330	45, 46
152 (INT 1373)	40	1331	47
171	41	1333	48

### Søkortrettelser / Danish Chart Corrections på / via

[www.gst.dk](http://www.gst.dk)

"Søkortrettelser" indeholder de officielle rettelser til danske, grønlandske og færøske søkort.

Oplysningerne i parentes efter rettelserne refererer til EFS (nr./løbenr. år) eller anden kilde.

"Chart Corrections" contains the official corrections to Danish, Greenland and Faroese charts.

The figures in brackets after the corrections refer to EFS (no./serial no. year) or other source.

#### Ophavsret

Geodatastyrelsen har ophavsret til sine søkort, havneplaner og nautiske publikationer. Geodatastyrelsens ophavsret omfatter også enhver rettelse af dette materiale som angivet i nærværende publikation.

Ophavsretten omfatter enhver hel eller delvis gengivelse af materialet, herunder ved kopiering og tilgængeliggørelse i oprindelig eller ændret form.

Rettelserne i nærværende publikation må benyttes af den enkelte sejer/navigatør med henblik på opdatering/rettelse af vedkommendes retmæssige eksemplarer af søkort, havneplaner og nautiske publikationer fra Geodatastyrelsen.

Al øvrig benyttelse af rettelserne i nærværende publikation kræver en forudgående skriftlig tilladelse fra Geodatastyrelsen. Anmodning herom sendes til [gsthal@gst.dk](mailto:gsthal@gst.dk).

#### Copyright




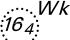
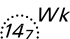
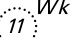
All nautical charts, harbour charts and nautical publications published by the Danish Geodata Agency are protected by copyright. The Danish Geodata Agency's copyright includes any and all corrections to these charts and publications, including the contents of this publication.

The distribution of any partial or complete copy of the above-named charts, publications and corrections, whether by copying or by release of their contents in original or revised form, is prohibited.


The corrections in this publication are permitted for use by individual mariners or navigators in updating or correcting their legal copies of nautical charts, harbour charts and nautical publications published by the Danish Geodata Agency.

Any other use of the contents of this publication requires entry into a written contract with the Danish Geodata Agency. Requests for such contract entry can be sent to [gsthal@gst.dk](mailto:gsthal@gst.dk).

**Rettelse nr. /**  
**Correction no.**  
Kort / Chart

<b>36</b> 84 Plan D	<b>Sørvågsfjærdur. Mulin W</b> Tilføj i et område afgrænset af ___ mellem 1) - 5) <i>Insert in an area bounded by ___ joining 1) - 5)</i>	 Afm / Buoyed	1) 62°04,909'N 007°24,299'W 2) 62°04,834'N 007°23,533'W 3) 62°04,735'N 007°23,577'W 4) 62°04,611'N 007°23,982'W 5) 62°04,654'N 007°24,414'W
			(5/185 2013)
<b>37</b> 104	<b>Sverige WSW. Falsterborev NW</b> Tilføj på 1) - 2) <i>Insert in 1) - 2)</i>  Flyt fra 3) til 4) <i>Move from 3) to 4)</i>	++  ++	1) 55°18,576'N 012°35,430'E 2) 55°22,075'N 012°37,253'E  3) 55°19,997'N 012°37,745'E 4) 55°19,855'N 012°38,283'E
			(5/164, 170 og 176 2013)
<b>38</b> 104	<b>Sverige WSW. Falsterborev S</b> Tilføj på 1) - 6) <i>Insert in 1) - 6)</i>  Tilføj på 7) / <i>Insert in 7)</i>	++  	1) 55°08,760'N 012°36,471'E 2) 55°09,498'N 012°36,845'E 3) 55°09,600'N 012°37,637'E 4) 55°11,311'N 012°39,984'E 5) 55°14,876'N 012°40,005'E 6) 55°14,260'N 012°40,467'E  7) 55°15,837'N 012°38,164'E
			(5/165, 166, 167, 169, 171, 172 og 173 2013)
<b>39</b> 132 (INT 1332)	<b>Sverige WSW. Falsterborev NW</b> Tilføj på 1) / <i>Insert in 1)</i>  Tilføj på 2) / <i>Insert in 2)</i>  Tilføj på 3) / <i>Insert in 3)</i>  Ret på 4) dybden 14 <sub>6</sub> til <i>Amend in 4) the depth 14<sub>6</sub> to</i>  Ret på 5) dybden 15 <sub>7</sub> til <i>Amend in 5) the depth 15<sub>7</sub> to</i>  Udtag på 6) / <i>Delete in 6)</i>	   15 <sub>5</sub> 15 <sub>9</sub> 	1) 55°18,576'N 012°35,430'E 2) 55°19,855'N 012°38,283'E 3) 55°22,075'N 012°37,253'E 4) 55°21,615'N 012°37,009'E 5) 55°20,822'N 012°37,419'E 6) 55°19,997'N 012°37,745'E
			(5/164, 170, 176, 177 og 178 2013)

<b>40</b>	<b>Indsejling til Marstal</b>			
152 (INT 1373) Plan C	Erstat planen med medfølgende plan <i>Replace the plan with accompanying plan</i>			(GST, januar 2013)
<b>41</b>	<b>Tåsinge E. Troense SE</b>			
171	Ret på 1) fra Iso.R.4s 15m 11M <i>Amend in 1) from Iso.R.4s 15m 11M</i>	Iso.R.4s 15m 14M	1) 55°01,692'N 010°39,202'E	
	Ret på 2) fra Iso.R.2s 15m 11M <i>Amend in 2) from Iso.R.2s 15m 11M</i>	Iso.R.2s 15m 14M	2) 55°01,666'N 010°39,403'E	(5/180 2013)
<b>42</b>	<b>Sverige WSW. Falsterborev NW</b>			
198	Tilføj på 1) / <i>Insert in 1)</i>	21 <sub>5</sub> <sup>Wk</sup>	1) 55°18,576'N 012°35,430'E	
	Tilføj på 2) / <i>Insert in 2)</i>	16 <sub>4</sub> <sup>Wk</sup>	2) 55°19,855'N 012°38,283'E	
	Tilføj på 3) / <i>Insert in 3)</i>	14 <sub>7</sub> <sup>Wk</sup>	3) 55°22,075'N 012°37,253'E	
	Ret på 4) dybden 14 <sub>6</sub> til <i>Amend in 4) the depth 14<sub>6</sub> to</i>	15 <sub>5</sub>	4) 55°21,615'N 012°37,009'E	
	Ret på 5) dybden 15 <sub>7</sub> til <i>Amend in 5) the depth 15<sub>7</sub> to</i>	15 <sub>9</sub>	5) 55°20,822'N 012°37,419'E	
	Udtag på 6) / <i>Delete in 6)</i>	11 <sup>Wk</sup>	6) 55°19,997'N 012°37,745'E	(5/164, 170, 176, 177 og 178 2013)
<b>43</b>	<b>Sverige WSW. Falsterborev S</b>			
198	Tilføj på 1) / <i>Insert in 1)</i>	23 <sup>Wk</sup>	1) 55°08,760'N 012°36,471'E	
	Tilføj på 2) / <i>Insert in 2)</i>	24 <sup>Wk</sup>	2) 55°09,498'N 012°36,845'E	
	Tilføj på 3) / <i>Insert in 3)</i>	26 <sup>Wk</sup>	3) 55°11,311'N 012°39,984'E	
	Tilføj på 4) / <i>Insert in 4)</i>	21 <sub>5</sub> <sup>Wk</sup>	4) 55°14,876'N 012°40,005'E	
	Tilføj på 5) / <i>Insert in 5)</i>	21 <sub>5</sub> <sup>Wk</sup>	5) 55°14,260'N 012°40,467'E	
	Tilføj på 6) / <i>Insert in 6)</i>	19 <sup>Obstn</sup>	6) 55°15,837'N 012°38,164'E	
	Erstat på 7) dybden 24 med <i>Amend in 8) the depth 24 with</i>	24 <sup>Wk</sup>	7) 55°09,600'N 012°37,637'E	
	Ret på 8) dybden 15 <sub>4</sub> til <i>Amend in 8) the depth 15<sub>4</sub> to</i>	17,3	8) 55°11,330'N 012°38,057'E	(5/165, 166, 167, 169, 171, 172 og 173 2013)

<b>44</b> 1213	<b>Kuullip Nunaa SSW</b> Ret på 1) dybde 25 til <i>Amend in 1) depth 25 to</i>	3	1) 63°35,738'N 051°32,517'W justeret / <i>adjusted position</i>
	Udtag på 2) / <i>Delete in 2)</i>	5	2) 63°34,426'N 051°31,085'W
	Tilføj på 3) / <i>Insert in 3)</i>	3	3) 63°34,389'N 051°30,885'W
	Tilføj på 4) og 5) / <i>Insert in 4) and 5)</i>	*	4) 63°34,747'N 051°31,778'W 5) 63°33,787'N 051°30,545'W
<i>(GST, februar 2013)</i>			
<b>45</b> 1330	<b>Itillianguup Nunaa W</b> Tilføj på 1) / <i>Insert in 1)</i>	3	1) 63°35,738'N 051°32,517'W
	Tilføj på 2) / <i>Insert in 2)</i>	3	2) 63°34,389'N 051°30,885'W
	Tilføj på 3) og 4) / <i>Insert in 3) and 4)</i>	*	3) 63°34,747'N 051°31,778'W 4) 63°33,787'N 051°30,545'W
<i>(GST, februar 2013)</i>			
<b>46</b> 1330 <i>Plan A</i>	<b>Ivilikasik N og S</b> Tilføj på 1) / <i>Insert in 1)</i>	3	1) 63°34,389'N 051°30,885'W
	Tilføj på 2) / <i>Insert in 2)</i>	*	2) 63°33,787'N 051°30,545'W
<i>(GST, februar 2013)</i>			
<b>47</b> 1331	<b>Nuuk</b> Erstat noten POSITIONER med medfølgende note <i>Replace the note POSITIONS with accompanying note</i>		
<i>(GST, februar 2013)</i>			
<b>48</b> 1333	<b>Uiffaap Timaa SW</b> Udtag / <i>Delete</i>	638 	64°40,011'N 052°10,148'W
<i>(GST, februar 2013)</i>			

---

## HAVNEOPLYSNINGER

*www.danskehavnelods.dk Den danske Havnelods, Erhvervshavne*

### **Hornbæk Havn**

Anmærkning tilføjet.

*(5/175 2013)*

### **Side 298 - Marstal Havn**

Opdater planen i overensstemmelse med

[www.danskehavnelods.dk](http://www.danskehavnelods.dk)

*(GST, januar 2013)*

### **Marstal Havn**

Plan opdateret.

*(GST, januar 2013)*

### **Middelfart Lystbådehavn**

Havnens navn er ændret til **Middelfart Marina**.

Afsnittene Største skibe, Fartbegrænsning samt

Havnekontor opdateret. Afsnittene Særlige

bestemmelser og Havneområde tilføjet. Plan

opdateret.

*(4/163 2013)*

## SEJLADSANVISNINGER

### *Den grønlandske Lods 1, Vestgrønland*

Side 183 – 184. Erstat afsnit 4 med medfølgende tekst.

**4. Indenskærsrute Nuuk (Godthåb) - Atammik** 64°09'N 051°46'W - 64°48'N 052°11'W,  
kort 1331, 1313 og 1333

Note. I skærgårdsruten bør der navigeres med forsigtighed. Denne rute er den vanskeligste og mest skærfyldte af alle indenskærsruter i Grønland, og den bør kun benyttes af mindre fartøjer med stedkendte navigatører.

Fra Nuup Kangerlua (Godthåbsfjord) (kort 1331) anduves Ikerasak og der holdes E om øerne Kangeq og Illuerunnerit (Håbets Ø). Herfra følges ruten tæt E om Arfiorfik (båke 605) og de NW for Ulittarfik (båke 606) liggende småøer. I farvandet W for Ulittarfik ligger der E for den opmålte rute flere skær.

På en NNW-lig kurs styres mod en ø med båke (607), kort 1313 plan A, idet der holdes i den opmålte rute. Derefter fortsættes på nærlig samme kurs forbi Satsissunnguit mod det smalle løb W for Kangaarsuup Nunaa, idet småøerne lidt S for den med båke (608) afmærkede noget lave ø anduves. Der holdes i den opmålte rute. I farvandet mellem øerne er der en del skær, hvorfor der må udvises stor forsigtighed i dette løb. Alternativt kan der holdes W om båke 608 og 609 i lodskudslinjen over Kangaarsuk. Umiddelbart W for Qernertuarsunnguaq fortsættes i den opmålte rute.

Da Kangaarsuup Nunaa ligger ud til havet, står der ofte svær sø og dønning her, og broddet viser da skærene, men følger man opmålingen i kortet, frembyder sejladsen ikke større vanskelighed. Kangaarsuup Nunaa løbets N-ende er afmærket med en båke (609). Ude af løbet holdes ca. 2 sm på NNW-lig kurs i den opmålte rute W om Qernertuarsunnguaq til ca. 0,5 sm SW for båkeøen (610). Herfra holdes mod NE og videre N over i det smalle løb forbi båkerne 610 og 611. Alternativt kan der fortsættes videre mod NE ind i Sarfaq Paa og derfra N og NW over i den opmålte rute til båken (612) tæt ved Inussuttooq. Dette løb er dybere og bredere. Den opmålte rute fortsætter N på W om Kangaarsuttaaq og gennem det smalle løb mellem båkerne 614 og 615. Netop ude af løbet deler dette sig i to, hhv. W og E om Ikkarlussuaq og samles igen ca. 0,4 sm S for båke 616 og der holdes i den opmålte rute gennem det smalle løb W om Qoqaarissut til båke 619.

Fra denne båke følges lodskudslinjen og afmærkningen N over E om Umiatsiaalivigissoq og Pallissaat. Efter at have passeret båken (630) SE for Innalik, holdes E efter S om båke 631 og videre ind i Amerlunnguaq eller i Oqummiap Paava. Ruten gennem Oqummiap Paava og videre N på anses for bedre og har større dybde.

Fra Pallissaat kan der fortsættes udenskærs i lodskudslinjen W om småøerne W for Maliffiup Nunaa samt W om Timmiakasiit Averlersui. Se også kort 1333.

I Amerlunnguaq er der ved lavvande flere steder ret lægt vand. Ved sundets N-ende står der på E-lige pynt en båke (634), og der skal holdes meget tæt, 5-6 m, til den næsten lodrette fjeldvæg i farvandets E-side, da der er urent ved den W-lige pynt. Der fortsættes nu i den opmålte rute i kort 1333, idet afmærkningen følges E om Maliffiup Nunaa, Napparutilliarneq og Timmiakasiit Avalersui, ved båke 638. I dette løb skal der holdes tæt til båkeøen (den E for båkeøen liggende ø er betydeligt højere end båkeøen og stejlt affaldenende). Ude af løbet holdes lidt E over, da der ligger et undervandsskær omtrent 0,1 sm NW for båkeøen.

Alternativt kan der holdes gennem løbet nærmest Uiffaap Timaa, idet dette løb er bredere og har større dybde.

Fra Timmiakasiit Avalersui holdes N over i den opmålte rute W om båkeøerne til Iverfik. Derfra holdes NE over mod Qimarravik. Fra omkring SE for Qassersuaq holdes N og senere NW over mellem denne og båkeøen NE herfor. Herfra kan der holdes op mod Naajatalik og videre N på i indenskærsruten eller mod Atammik, se kort 1333.

Note til kort 1331 / Note for chart 1331

KORT 1300 OG 1301. POSITIONER

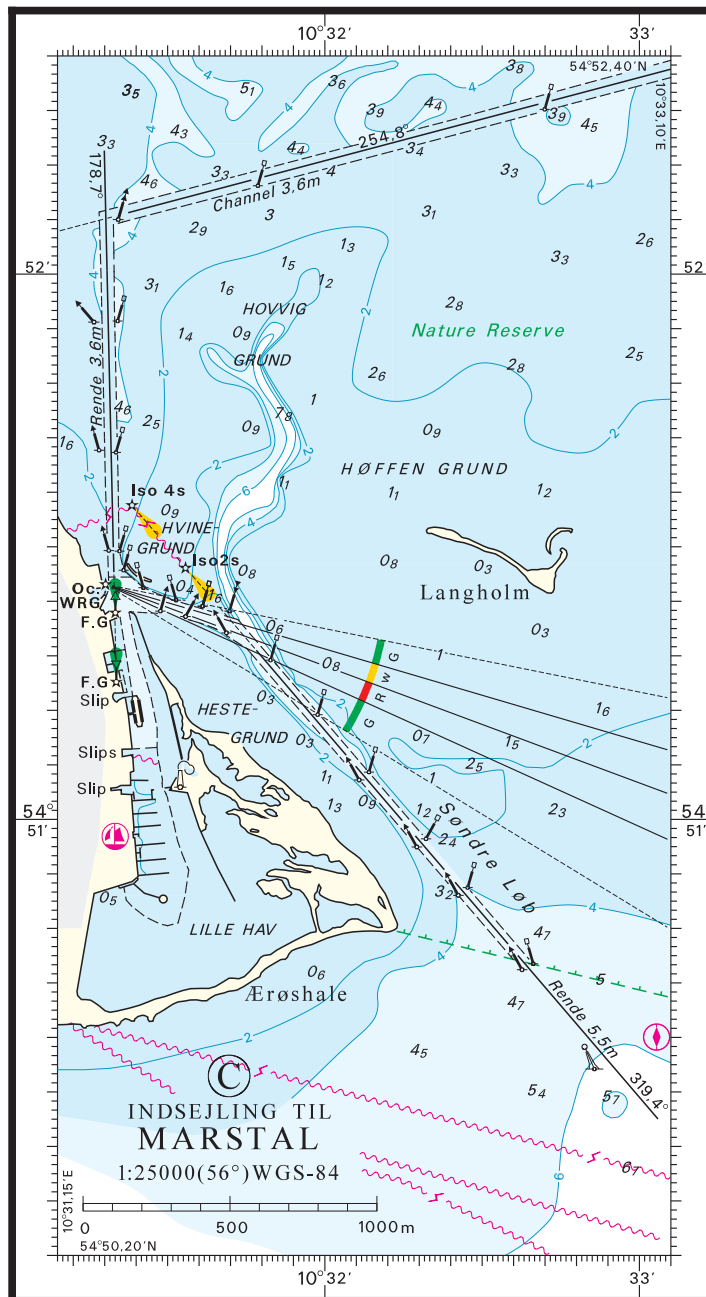
Positioner udtaget i kort 1331 skal før udsætning i de tilstødende kort 1300 og 1301, som refererer til Gornoq 1927 datum justeres. Kort 1300 justeres 0,17' mod N og 0,05' mod W. Kort 1301 justeres 0,08' mod N og 0,26' mod W.

CHART 1300 AND 1301. POSITIONS

To agree with adjoining chart which are referred to Gornoq 1927 datum; positions read from chart 1331 must be adjusted. Chart 1300; adjusted by 0,17' northward and 0,05' westward. Chart 1301; adjusted by 0,08' northward and 0,26' westward.

Søkortrettelser / Chart Corrections 5/47 2013

Plan kort / Plan chart 152



Søkortrettelser / Chart Corrections 5/40 2013

---

**UDGIVELSER / PUBLICATIONS****Ny udgave udkommet / New edition published**

<b>Kort / Chart</b>	<b>Titel og bemærkninger / Title and remarks</b>	<b>Skala / Scale</b>	<b>Udgave Edition</b>
<b>1313</b>	<b>Nuuk - Atammik (Godthåb - Atammik)</b> Datum WGS-84	1:100 000	1 2013
	Ⓐ Qaqortorsuannuguit - Maliffiup Nunaa	1:50 000	
	Tidligere udgave af kort 1313, Godthåb - Atammik, Qornoq 1927, er annulleret. Den nye udgave indeholder ny opmåling og generel opdatering.		
	<i>The former edition of chart 1313, Godthåb - Atammik, Qornoq 1927, is cancelled. The new edition includes new survey and general updating.</i>		