



SØKORTRETTELSER

33

DANISH CHART CORRECTIONS

Rettelse nr. / Correction no. 319 - 327

Kort / Chart	Rettelse nr. / Correction no.	Kort / Chart	Rettelse nr. / Correction no.
108 (INT 1448)	319, 320	158 (INT 1376)	324
116	321	190	325
117	322	198	326
129	323	1500	327

Søkortrettelser / Chart Corrections

på / via

www.kms.dk

"Søkortrettelser" indeholder de officielle rettelser til danske, grønlandske og færøske søkort.

Oplysningerne i parentes efter rettelserne refererer til EFS (nr./løbenr. år) eller anden kilde.

"Chart Corrections" contains the official corrections to Danish, Greenland and Faroese charts.

The figures in brackets after the corrections refer to EFS (no./serial no. year) or other source.

© Kort & Matrikelstyrelsen 2011

Gengivelse er tilladt med tydelig kildeangivelse.

Havneplaner mærket "© Kort & Matrikelstyrelsen" må ikke gengives eller reproducere medmindre der foreligger skriftlig tilladelse hertil.

Reproduction is permitted with clear source indication.

Port plans labelled "© Kort & Matrikelstyrelsen" must not be reproduced or duplicated unless there is written consent.

Kort & Matrikelstyrelsen, Søkortområdet, Rentemestervej 8, 2400 København NV, Tlf: 72 54 50 00, soe@kms.dk, www.kms.dk

National Survey and Cadastre, Hydrographic Office, Rentemestervej 8, DK-2400 Copenhagen NV, Tel: +45 72 54 50 00, soe@kms.dk, www.kms.dk

**Rettelse nr. /
Correction no.**

Kort / Chart

319 108 (INT 1448)	Thyborøn Kanal N Tilføj Insert	Wk ☉ Rep (2011)	56°43,299'N 008°12,166'E (33/934 2011)
320 108 (INT 1448) Plan A	Thyborøn Kanal N Tilføj Insert	Wk ☉ Rep (2011)	56°43,299'N 008°12,166'E (33/934 2011)
321 116 Plan A	Hundested Havn. Yderhavn Ret dybde på 1) - 3) Amend depth in 1) - 3) til / to	5 _s 4 _s	1) 55°57,962'N 011°50,566'E 2) 55°57,961'N 011°50,640'E 3) 55°57,920'N 011°50,599'E (33/917 2011)
322 117 Plan A	Hundested Havn. Yderhavn Ret dybde på 1) - 3) Amend depth in 1) - 3) til / to	5 _s 4 _s	1) 55°57,962'N 011°50,566'E 2) 55°57,961'N 011°50,640'E 3) 55°57,920'N 011°50,599'E (33/917 2011)
323 129	Hundested Havn Ret / Amend til / to	Havn 5,5m Havn 4,5m	55°58,0'N 011°52,0'E (33/917 2011)
324 158 (INT 1376)	Skærbæk Havn Ret / Amend til / to	Havn 2,5m Havn 3,5m	55°30,84'N 009°37,60'E (Skærbæk Lystbådehavn I/S, august 2011)
325 190	SOUNDREP VTS Erstat note med medfølgende note Erstat plan med medfølgende plan Replace the note by accompanying note Replace the plan by accompanying plan		(33/937 2011)

326**SOUNDREP VTS**

198

Erstat note med medfølgende note

Erstat plan med medfølgende plan

*Replace the note by accompanying note**Replace the plan by accompanying plan*

(33/937 2011)

327**Arveprinsens Ejland (Kugssuk) E**

1500

Tilføj



69°46,907'N 050°42,048'W

Insert(33/935 2011)

Note kort/chart 190

OBLIGATORISK SKIBSMELDESYSTEM SOUNDREP OPERERET AF SOUND VTS

Skibe med en bruttotonnage på 300 og derover skal rapportere til SOUNDREP ved passage af meldelinjer eller før afgang fra en havn eller ankerplads i SOUNDREP-området.

Rapportering til SOUNDREP kan ske ved korrekt og opdateret AIS-information, e-mail, fax samt over VHF.

For yderligere information se Mariners' Routeing Guide Baltic Sea (INT 1200) samt publikationen UKHO NP286(2), ALRS, Volume 6 Part 2 - Pilot Services, Vessel Traffic Services and Port Operations. Se endvidere IMO resolution MSC.314(88), IMO-publikationen Ships' Routeing samt på www.sjofartsverket.se/Sound-VTS.

SOUNDREP-området er opdelt i to sektorer ved breddeparallel 55°50'N, se plan C. Opkald til Sound VTS med kaldesignal "Sound Traffic" foretages på VHF kanal 73 i sektor 1 og på kanal 71 i sektor 2. Der skal ikke meldes ved passage af sektorskillelinjen.

Skibe i SOUNDREP-området er forpligtet til at aflytte VHF sektorkanalen samt VHF kanal 16.

Alle skibe, herunder skibe med slæb, med en højde over vandoverfladen, der overstiger 35 m, som vil passere den gravede rende i Drogden, skal rapportere ved passage af meldelinjer eller før afgang fra en havn eller ankerplads i SOUNDREP-området. Rapportering skal ske over VHF til Sound VTS, og skal oplyse om tidspunkt (UTC) for forventet passage af både Nordre Røse Fyr og lystønde No. 9 i renden.

MANDATORY SHIP REPORTING SYSTEM SOUNDREP OPERATED BY SOUND VTS

Ships with a gross tonnage of 300 and over shall report to SOUNDREP when passing reporting lines or prior to departure from a port or an anchorage within the SOUNDREP area.

Reporting to SOUNDREP can be done using proper and updated AIS information, e-mail, fax or VHF.

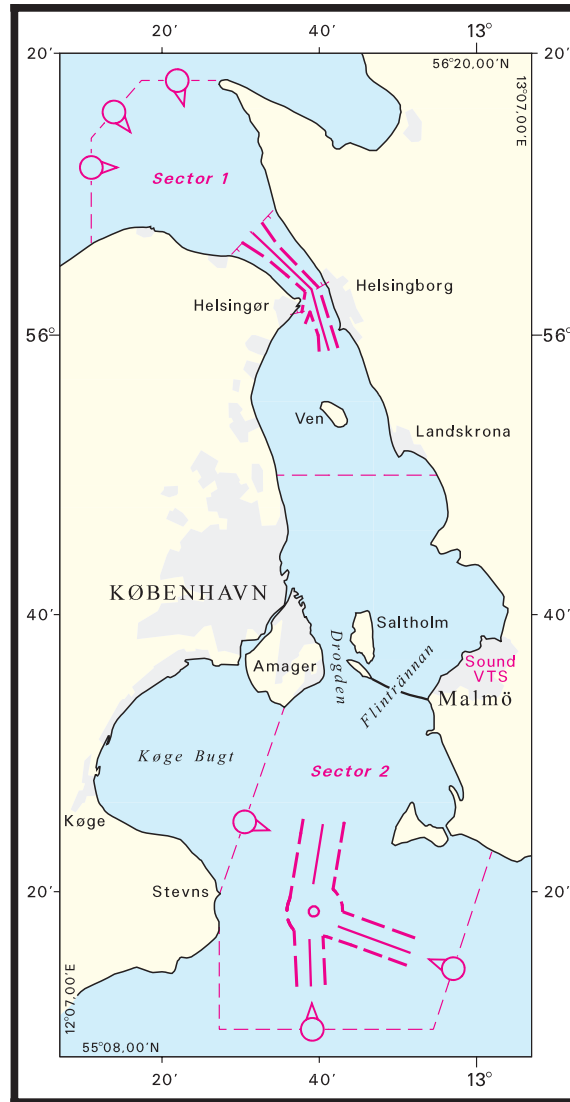
For further information see the Mariners' Routing Guide Baltic Sea (INT 1200) and the publication UKHO NP286 (2), ALRS, Volume 6 Part 2 - Pilot Services, Vessel Traffic Services and Port Operations. See also IMO Resolution MSC.314 (88), the IMO publication Ships' Routing and www.sjofartsverket.se/Sound-VTS.

The SOUNDREP area is divided into two sectors at latitude 55°50'N, see Plan C. Calls to Sound VTS, callsign "Sound Traffic", shall be made on VHF channel 73 in sector 1 and channel 71 in sector 2. Passing of the sector dividing line shall not be reported.

Ships in the SOUNDREP area are required to listen to the sector VHF channel and VHF channel 16.

Before passage of the Drogden channel, all ships, including ships with a tow or with an air draught exceeding 35 metres, must report when passing the reporting lines or prior to departure from a port or an anchorage within the SOUNDREP area. Reporting shall be done on VHF to Sound VTS, and must state the expected time (UTC) of passage of both Nordre Røse lighthouse and light buoy No.9 in the channel.

Søkortrettelser/Chart Corrections 33/325 2011



Søkortrettelser 33/325 2011

Note kort/chart 198

OBLIGATORISK SKIBSMELDESYSTEM SOUNDREP OPERERET AF SOUND VTS

Skibe med en bruttotonnage på 300 og derover skal rapportere til SOUNDREP ved passage af meldelinjer eller før afgang fra en havn eller ankerplads i SOUNDREP-området.

Rapportering til SOUNDREP kan ske ved korrekt og opdateret AIS-information, e-mail, fax samt over VHF.

For yderligere information se Mariners' Routeing Guide Baltic Sea (INT 1200) samt publikationen UKHO NP286(2), ALRS, Volume 6 Part 2 - Pilot Services, Vessel Traffic Services and Port Operations. Se endvidere IMO resolution MSC.314(88), IMO-publikationen Ships' Routeing samt på www.sjofartsverket.se/Sound-VTS.

SOUNDREP-området er opdelt i to sektorer ved breddeparallel 55°50'N, se plan C. Opkald til Sound VTS med kaldesignal "Sound Traffic" foretages på VHF kanal 73 i sektor 1 og på kanal 71 i sektor 2. Der skal ikke meldes ved passage af sektorskillelinjen.

Skibe i SOUNDREP-området er forpligtet til at aflytte VHF sektorkanalen samt VHF kanal 16.

Alle skibe, herunder skibe med slæb, med en højde over vandoverfladen, der overstiger 35 m, som vil passere den gravede rende i Drogden, skal rapportere ved passage af meldelinjer eller før afgang fra en havn eller ankerplads i SOUNDREP-området. Rapportering skal ske over VHF til Sound VTS, og skal oplyse om tidspunkt (UTC) for forventet passage af både Nordre Røse Fyr og lystønde No. 9 i renden.

MANDATORY SHIP REPORTING SYSTEM SOUNDREP OPERATED BY SOUND VTS

Ships with a gross tonnage of 300 and over shall report to SOUNDREP when passing reporting lines or prior to departure from a port or an anchorage within the SOUNDREP area.

Reporting to SOUNDREP can be done using proper and updated AIS information, e-mail, fax or VHF.

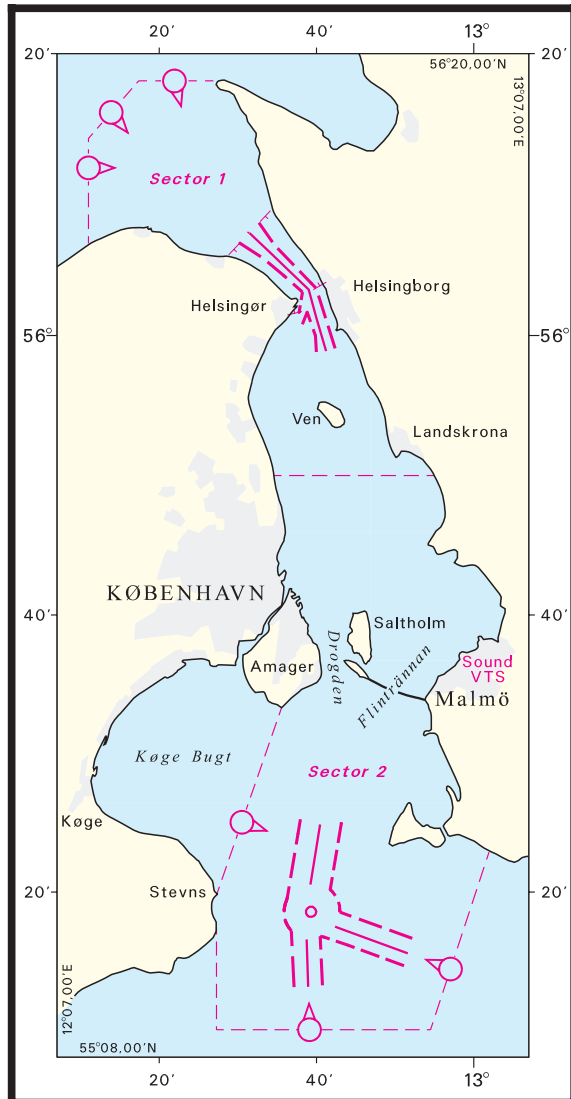
For further information see the Mariners' Routing Guide Baltic Sea (INT 1200) and the publication UKHO NP286 (2), ALRS, Volume 6 Part 2 - Pilot Services, Vessel Traffic Services and Port Operations. See also IMO Resolution MSC.314 (88), the IMO publication Ships' Routing and www.sjofartsverket.se/Sound-VTS.

The SOUNDREP area is divided into two sectors at latitude 55°50'N, see Plan C. Calls to Sound VTS, callsign "Sound Traffic", shall be made on VHF channel 73 in sector 1 and channel 71 in sector 2. Passing of the sector dividing line shall not be reported.

Ships in the SOUNDREP area are required to listen to the sector VHF channel and VHF channel 16.

Before passage of the Drogden channel, all ships, including ships with a tow or with an air draught exceeding 35 metres, must report when passing the reporting lines or prior to departure from a port or an anchorage within the SOUNDREP area. Reporting shall be done on VHF to Sound VTS, and must state the expected time (UTC) of passage of both Nordre Røse lighthouse and light buoy No.9 in the channel.

Søkortrettelser/Chart Corrections 33/326 2011



Søkortrettelser/Chart Corrections 33/326 2011

HAVNEOPLYSNINGER

www.danskehavnelods.dk

***Den danske Havnelods
Erhvervshavne***

Havnsø Havn

Afsnittet Ressourcer opdateret.

Plan opdateret.

(Kalundborg Kommune, 23. marts 2011)

Side 168 - Havnsø Havn

Erstat planen med medfølgende plan.

(Kalundborg Kommune, 23. marts 2011)

Hundested Havn

Anmærkning udtaget.

Plan opdateret.

(33/917 2011)

Side 204 - Hundested Havn

Erstat planen med medfølgende plan.

(33/917 2011)

Nekselø Anlægsbro

Afsnittene Havnen, Største skibe og Besejling opdateret.

Plan opdateret.

(Kalundborg Kommune, 23. marts 2011)

Side 400 - Sejerø Havn

Erstat planen med medfølgende plan.

(Kalundborg Kommune, 23. marts 2011)

Røsnæs Fiskerihavn

Afsnittene Største skibe, Ressourcer og Havnekontor opdateret.

Plan opdateret.

(Kalundborg Kommune, 23. marts 2011)

Sejerø Havn

Afsnittene Største skibe og Ressourcer opdateret.

Plan opdateret.

(Kalundborg Kommune, 23. marts 2011)

Skærbæk Havn

Afsnittene Havnen, Største skibe og Havnekontor opdateret. Anmærkning udtaget.

Plan opdateret.

(Skærbæk Lystbådehavn I/S, august 2011)

Storstrømsbroen

Anmærkning opdateret.

(33/916 2011)

Udbyhavn Nord Fiskerihavn

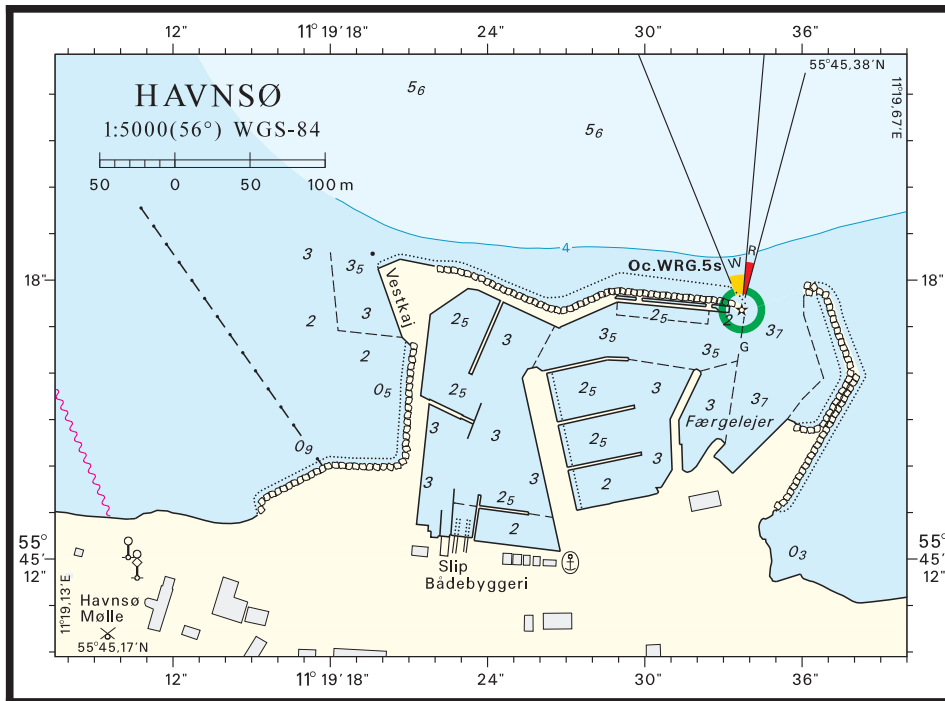
Anmærkning opdateret. Plan opdateret.

(33/926 2011)

Aalborg Skudehavn og Vestre Bådehavn

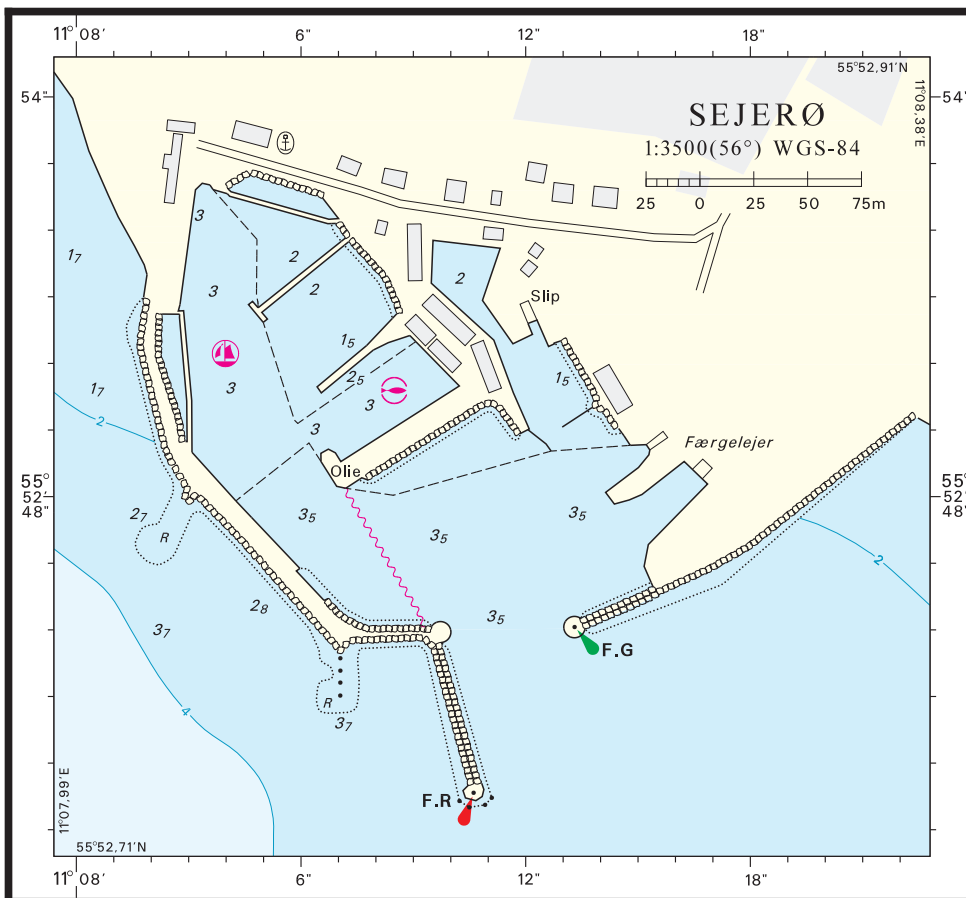
Anmærkning opdateret.

(33/929 og 930 2011)



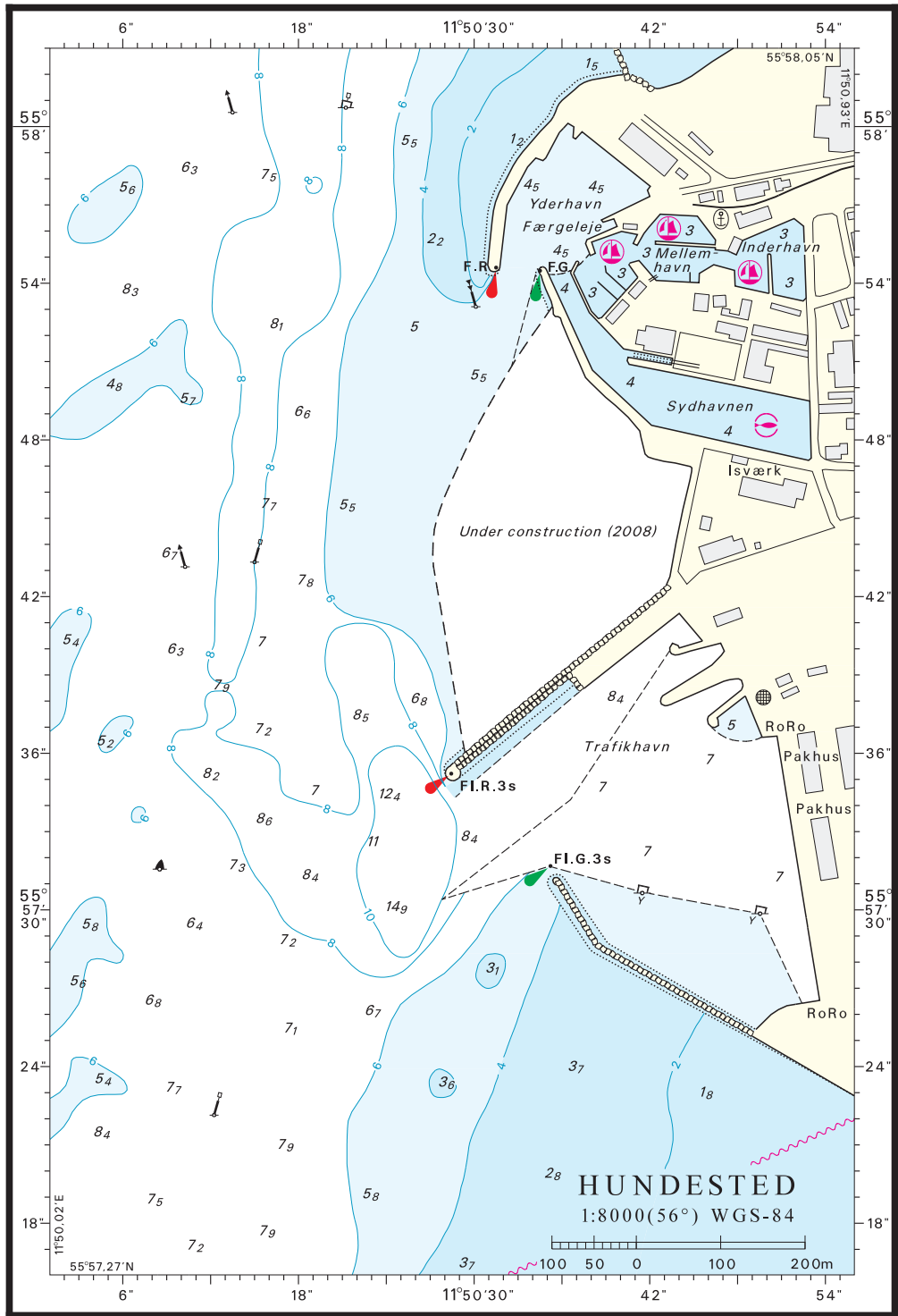
© Kort & Matrikelstyrelsen

Søkortrettelser 33/2011



© Kort & Matrikelstyrelsen

Søkortrettelser 33/2011



SEJLADSANVISNINGER

Den grønlandske Lods I, Vestgrønland

Side 274

(Ref.: Søkortrettelser 26 2011)

I afsnittet **Skær** erstattes punkt 7 med:

7. c. 4,5 sm (c. 73° 33',4 N. 57° 01',5 W.) S. for *Horse Head* findes et skær, hvorover dybden anslås at være 1 m.

(33/936 2011)