



SØKORTRETTELSER

50

CHART CORRECTIONS

Rettelse nr. / Correction no.

464 - 475

Kort / Chart	Rettelse nr. / Correction no.	Kort / Chart	Rettelse nr. / Correction no.
85	464	107 (INT 1383)	470
100	465, 466	109 (INT 1449)	471
101 (INT 1301)	467	128 (INT 1379)	472, 473
102 (INT 1302)	468	162	474
104	469	188	475

Søkortrettelser / Chart Corrections

på / via

www.kms.dk

"Søkortrettelser" indeholder de officielle rettelser til danske, grønlandske og færøske søkort.

Oplysningerne i parentes efter rettelserne refererer til EFS (nr./løbenr. år) eller anden kilde.

"Chart Corrections" contains the official corrections to Danish, Greenland and Faroese charts.

The figures in brackets after the corrections refer to EFS (no./serial no. year) or other source.

© Kort & Matrikelstyrelsen 2010

Gengivelse er tilladt med tydelig kildeangivelse.

Havneplaner mærket "© Kort & Matrikelstyrelsen" må ikke gengives eller reproduceres medmindre der foreligger skriftlig tilladelse hertil.



Reproduction is permitted with clear source indication.

Port plans labelled "© Kort & Matrikelstyrelsen" must not be reproduced or duplicated unless there is written consent.

**Rettelse nr. /
Correction no.**

Kort / Chart

464 85	Trongisvågur (Trangisvaag). Skarvetange E Udtag / Delete	 FI(5)Y.20s ODAS	61°32,35'N 006°44,10'W (50/1266 2010)
465 100	Varberg. Subbeberget Fyr Ret / Amend til / to	10M 17M	57°05,3'N 012°14,2'E (Ufs 335/6898 2010)
466 100	Samsø Bælt. Trafikseparering Tilføj medfølgende udsnit Insert accompanying block		55°55'N 010°57'E (SFS og KMS, 15. december 2010)
467 101 (INT 1301)	Varberg. Subbeberget Fyr Ret / Amend til / to	10M 17M	57°05,3'N 012°14,2'E (Ufs 335/6898 2010)
468 102 (INT 1302)	Samsø Bælt. Trafikseparering Tilføj medfølgende udsnit Insert accompanying block		55°55'N 010°57'E (SFS og KMS, 15. december 2010)
469 104	Kriegers Flak E Tilføj medfølgende udsnit Insert accompanying block		55°03,4'N 013°08,9'E (Nfs 49 og 50/10)
470 107 (INT 1383)	Aalborg Havn Tilføj medfølgende udsnit 1 Insert accompanying block 1 Tilføj medfølgende udsnit 2 Insert accompanying block 2 Tilføj medfølgende udsnit 3 Insert accompanying block 3		1) 57°03,44'N 009°54,53'E 2) 57°03,09'N 009°56,20'E 3) 57°03,40'N 009°57,44'E (48/1201 2010)

471 109 (INT 1449)	Limfjorden. Junget Øre SE Tilføj i området afgrænset af ___ mellem 1) - 4) <i>Insert in the area bounded by ___ joining 1) - 4)</i> Tilføj på 1) - 4) <i>Insert in 1) - 4)</i>	 	1) 56°46,902'N 009°06,999'E 2) 56°46,652'N 009°06,978'E 3) 56°46,669'N 009°07,306'E 4) 56°46,931'N 009°07,285'E	(50/1259 2010)
472 128 (INT 1379)	Samsø Bælt. Trafikseparering Tilføj medfølgende udsnit <i>Insert accompanying block</i>		55°55'N 010°57'E	(SFS og KMS, 15. december 2010)
473 128 (INT 1379)	Samsø Bælt Tilføj medfølgende udsnit 1 <i>Insert accompanying block 1</i> Tilføj medfølgende udsnit 2 <i>Insert accompanying block 2</i> Tilføj medfølgende udsnit 3 <i>Insert accompanying block 3</i> Tilføj medfølgende udsnit 4 <i>Insert accompanying block 4</i>		1) 56°15,5'N 011°20,0'E 2) 56°10,5'N 010°46,5'E 3) 56°04,0'N 011°13,0'E 4) 55°50,0'N 011°17,0'E	(KMS, december 2010)
474 162	Sortsø Gab Ret udlægningsperiode fra <i>Amend season from</i> til / to	(1.3. - 31.12.) (1.5. - 15.12.)	54°54,9'N 011°59,6'E	(50/1242 2010)
475 188	Kriegers Flak E Tilføj medfølgende udsnit <i>Insert accompanying block</i>		55°00,4'N 013°09,2'E	(Nfs 49 og 50/10)

HAVNEOPLYSNINGER***www.danskehavnelods.dk*****Aalborg Havn**

Afsnittene Havnen, Havneområde og Særlige bestemmelser opdateret.

(48/1201 2010)

Grenaa Havn

Anmærkning tilføjet.

(50/1248 2010)

Hadsund Lystbådehavn

Plan opdateret. Afsnittet Særlige bestemmelser opdateret. Afsnittet Havneområde tilføjet.

(50/1267 2010)

Juelsminde Havn og Marina

Plan opdateret. Anmærkning tilføjet.

(50/1247 2010)

Københavns Havn

Anmærkning udtaget. Anmærkning tilføjet.

(50/1239 og 1240 2010)

Norden Bro

Afsnittet Fartbegrænsning opdateret. Afsnittene Havneområde og Særlige bestemmelser tilføjet.

(48/1201 2010)

Odden Havn

Anmærkning udtaget.

(50/1246 2010)

HAVNEOPLYSNINGER

Den danske Havnelods, Erhvervshavne

Side 518 - Aalborg Havn

Erstat afsnittet Havnen med:

ejes af Aalborg Havn A/S og omfatter følgende havneanlæg:

Aalborg by

1. Det centrale havneanlæg består på S-siden, udover Oliehavn og kajanlæggene langs Limfjorden, af 6 bassiner, der i retning fra E til W er følgende: Tunnelbassinet, Østre Havn, Kanalen, Vestre Bådehavn, Skudehavn og Marina Fjordparken.

Marina Fjordparken og Kanalen indgår dog ikke i Aalborg Havns søområde, men administreres i stedet af Aalborg kommune. For Kanalen gælder særlige bestemmelser, idet som regel kun lystfartøjer har adgang til dette bassin. Østre Havn ejes og administreres af Aalborg kommune.

Desuden findes for bugserbåde m.m. 3 ca. 35 m lange broer ved Limfjordsbroen.

Endelig findes der umiddelbart E for Marina Fjordparken et færgeleje til Egholm-færgen.

Nørresundby

2. Det centrale havneanlæg består på N-siden af et kajanlæg langs Limfjorden med en anløbsbro umiddelbart E for Limfjordsbroen. Nørresundby Lystbådehavn umiddelbart W for Limfjordsbroen. En duc d'albe på 7 x 8 m er med en gangbro forbundet med E-enden af kajanlægget.

Aalborg Østhavn

3. Aalborg Østhavn er beliggende ca. 5 sm E for Aalborg på Langeraks S-side. Havneanlægget består af Bulkterminalen, Grønlandshavnen og Multiterminalen.

Erstat afsnittet Havneområde med:

Aalborg Havns område omfatter havneanlæggene Aalborg by, Nørresundby og i Langerak (Aalborg Østhavn). Nævnte havneområder administreres af Aalborg Havn A/S.

1. Med senere anførte undtagelser begrænses

havnens søområder mod fjorden af en brudt linje i en afstand af 100 m fra kajflugten (kystlinjen) og forlængelseslinjerne for havnens landområders skel.

Aalborg by (kajnumre - se plan)

2. Den nordøstlige grænse er 100 m nordøst og den sydvestlige grænse er 100 m sydvest for kajanlægget Norden Bro. Nævnte bolværk er ejet af Mølhomparken A/S. Efter særskilt aftale indgår det beskrevne havneområde i Aalborg Havn A/S havneområde, og skibstrafikken til og fra bolværket administreres af Aalborg Havn.

Havnegrænsen er angivet ved rette linjer gennem punkterne 1) – 6) (WGS-84):

- 1) 57°03,153350'N 009°51,874950'E (Norden Bro SW-lige hjørne)
- 2) 57°03,121217'N 009°51,798883'E
- 3) 57°03,163300'N 009°51,738117'E
- 4) 57°03,271417'N 009°51,984683'E
- 5) 57°03,229333'N 009°52,049100'E
- 6) 57°03,192183'N 009°51,968817'E (Norden Bro NE-lige hjørne)

3. Det centrale havneanlæg i Aalborg består af Skudehavnen, Vestre Bådehavn, fjordbolværket langs Limfjordens sydside, Tunnelbassinet og Oliehavnen. Mod vest begrænses søområdet af Skudehavns landarealer ved det vestlige skels forlængelseslinje. Mod nordøst begrænses søområdet ved kaj 4120 af den sydvestlige grænse for Aalborg Portland Havn. Havnegrænsen er angivet ved rette linjer gennem punkterne 7) – 29) (WGS-84):

- 7) 57°03,571650'N 009°53,532650'E (kyst ved Skudehavn W)
- 8) 57°03,611167'N 009°53,505817'E
- 9) 57°03,636100'N 009°53,616400'E
- 10) 57°03,616033'N 009°54,083283'E
- 11) 57°03,565733'N 009°54,082517'E
- 12) 57°03,511667'N 009°54,431983'E
- 13) 57°03,496317'N 009°54,509683'E
- 14) 57°03,339167'N 009°54,846933'E
- 15) 57°03,098117'N 009°55,464783'E
- 16) 57°03,054450'N 009°55,623850'E
- 17) 57°03,043033'N 009°55,615100'E
- 18) 57°02,992133'N 009°55,823967'E
- 19) 57°02,983333'N 009°55,883300'E
- 20) 57°02,973950'N 009°56,056500'E

HAVNEOPLYSNINGER

Den danske Havnelods, Erhvervshavne, fortsat

- 21) 57°02,979517'N 009°56,222667'E
- 22) 57°03,017983'N 009°56,479333'E
- 23) 57°03,049533'N 009°56,653000'E
- 24) 57°03,053250'N 009°56,710600'E
- 25) 57°03,343783'N 009°57,394333'E
- 26) 57°03,364633'N 009°57,484167'E
- 27) 57°03,523183'N 009°57,759383'E
- 28) 57°03,721250'N 009°58,027883'E
- 29) 57°03,686133'N 009°58,152417'E (kyst ved Aalborg Portland Havn)

4. Marina Fjordparken og Kanalbassinet mellem broerne indgår ikke i Aalborg Havns søområde. Marina Fjordparken og Kanalbassinet administreres af Aalborg Kommune. Østre Havn ejes og administreres af Aalborg Kommune, men indgår i Aalborg Havns søområde.

Nørresundby (kajnumre - se plan)

Havnens søområde er mod vest Nørresundby Lystbådehavn (også benævnt Nordre Bådehavn) vestlige skels forlængelse, og mod øst rækker søområdet 180 m øst for afslutningen af kaj 3017.

Havnegrænsen er angivet ved rette linjer gennem punkterne 30) – 36) (WGS-84):

- 30) 57°03,459683'N 009°55,087050'E (kyst ved Nørresundby Lystbådehavn)
- 31) 57°03,392450'N 009°55,015217'E
- 32) 57°03,226183'N 009°55,497000'E
- 33) 57°03,273300'N 009°55,554033'E
- 34) 57°03,160317'N 009°56,141217'E
- 35) 57°03,194117'N 009°56,341533'E
- 36) 57°03,248833'N 009°56,313150'E (kyst E for kaj 3017)

Aalborg Østhavn (kajnumre - se kort 107)

Havneområdet består af Bulkterminalen (kaj 8005 - 8007), Grønlandshavnen (kaj 8011 - 8013) og Multiterminalen (kaj 8014 - 8016). Området begrænses mod vest af den nordvestlige havnegrænse for Bulkterminalen grænsende mod Bladt Industries område og mod øst af kaj 8016 østlige ende. Søområdets grænse mod vest er således forlængelsen af kaj 8004 mod nordøst. Fra den østlige afgrænsning af kaj 8016 rækker søområdet tillige mod øst til den sydøstlige afgrænsning for det af havnen ejede landområde.

Bassiner m.v. samt andre vandarealer bag fjordbolværkets flugt indgår i søområdet. Kaj 8004 og areaerne vest herfor ejes af Bladt Industries A/S, men det fra kaj 8004 beskrevne søområde hører under og administreres af Aalborg Havn A/S.

Havnegrænsen er angivet ved rette linjer gennem punkterne 37) – 40) (WGS-84):

- 37) 57°03,500817'N 010°02,550517'E (kyst ved Bladt Industries A/S)
- 38) 57°03,526800'N 010°02,581283'E
- 39) 57°02,597933'N 010°04,880983'E
- 40) 57°02,407067'N 010°04,642200'E (kyst E for kaj 8016)

Følgende havnefaciliteter er ISPS-certificerede i henhold til SOLAS 74, kapitel XI-2, ISPS-koden)

Aalborg (kajnumre - se plan)

Multigodsterminalen kaj 4110, 4111 og 4113
Oliehavnen kaj 4120

Nørresundby (kajnumre - se plan)

Kaj 3014, 3015 og 3016

Aalborg Østhavn (kajnumre - se kort 107)

Bulkterminalen kaj 8004-8007
Grønlandshavnen kaj 8011-8013
Multiterminalen kaj 8014-8016.

Skibe, der fra 1. juli 2004 anløber sikrede havnefaciliteter (SOLAS 74, kapitel XI-2, ISPS-koden), skal overholde de gældende krav i SOLAS 74, kapitel XI-2, og del A i ISPS-koden.

Uvedkommende har fra 1. juli 2004 ikke adgang til sikrede havnefaciliteter.

Erstat afsnittet Særlige bestemmelser med:

(Uddrag af Ordensreglement af 24. november 2010 for Aalborg Havn)

Regler for sejlads.

For sejlads inden for havnens område gælder de i Søfartsstyrelsens ”Bekendtgørelse om regler for sejlads m.m. i visse danske farvande” anførte bestemmelser med følgende præciseringer:

Se Afsnit II, § 5. Sejlads i havnen.

HAVNEOPLYSNINGER

Den danske Havnelods, Erhvervshavne, fortsat

Endvidere gælder Søfartsstyrelsens bekendtgørelse nr. 953 af 18. december 1991 om sejlads på Limfjorden mellem Egholm og Kattegat, hvoraf bl.a. fremgår, at opankring samt slæbning af anker er forbudt i et 200 m bredt område langs med og på hver side af Limfjordstunnelen. For skibe, der under anløb af tunnelbassinet i Aalborg Havn har behov for anvendelse af anker, indskrænkes forbudsområdet SW for tunnelen dog til 100 m (se bekendtgørelsen i sin helhed nedenfor).

Ligeledes gælder de i Søfartsstyrelsens ”Bekendtgørelse om sejlads gennem visse broer i danske farvande” anførte bestemmelser.

Opretholdelse af orden.

For overholdelse af orden inden for havnens område gælder bestemmelserne i ”Standardreglement for overholdelse af orden i danske erhvervshavne” med følgende præciseringer og tilføjelser til:

Afsnit I. Anmeldelse, indsejling og fortøjning, § 3.

Liggeplads

Lystfartøjer kan, i det omfang pladsforholdene tillader dette, af havnemyndigheden få anvist liggeplads i op til 24 timer. Herefter henvises lystfartøjer af havnemyndigheden til lystbådehavnsområderne.

Afsnit I. Anmeldelse, indsejling og fortøjning, § 5.

Sejlads i havnen

Sejlads må, inden for havnens område, foregå med højst 6 knob, i bassiner dog med højst 3 knob. Overtrædelse af nævnte fartbegrænsninger, kan retsforfølges efter lov om sikkerhed til søs lovbekendtgørelse nr. 654 af 15. juni 2010.

Al sejlads ind og ud af havnebassiner skal foregå med stor forsigtighed.

Skibe kan i god tid tilkendegive ind- og udsejling af bassinerne ved afgivelse af lang tone.

Sejlads i havnen med lystfartøjer, motorbåde og gummibåde, må ikke være til gene for anden trafik. Søvejsreglernes almindelige vigeregler skal i denne sammenhæng altid overholdes.

Skibe, der skal forlade havnen, forhale eller foretage anden form for havnemanøvre, skal senest 15 min. før melde dette til havnemyndigheden.

Et skib, der skal forlade havnen, skal oplyse havne-

myndigheden om næste anløbshavn.

Et skib skal, umiddelbart efter at det har forladt sin kajplads, meddele havnemyndigheden dette.

Skibe, der er i transit forbi Aalborg Havn er ikke omfattet af ovennævnte sejladsbegrænsninger og der henvises til de øvrige regler for sejlads i Limfjorden.

Afsnit II. Lastning og losning, § 7. Farligt gods

Der henvises til reglerne i bekendtgørelse om standardreglement for overholdelse af orden i danske erhvervshavne, bekendtgørelse nr. 1146 af 25. november 2004.

Afsnit II. Lastning og losning, § 9. Øjeblikkelig afgang

For havneområdet i Oliehavnen gælder skærpet adgangsbegrænsning. Ved et tankskibs ankomst til Oliehavnen skal slæbetrosser af ikke-brændbart materiale være fastgjort om bord og affiret til vandoverfladen for og agter fra den side, der vender fra kajen. Fortøjninger til land skal være af tovværk eller kunststoffer.

I tilfælde af brand i skibe kan disse af havnemyndigheden så vidt muligt forlanges forhalet til den brandmæssigt set mest hensigtsmæssige beliggenhed.

Afsnit III. Skibets reparation, oplægning m.v., § 13.

Overfladebehandling

Udenfor værftsområdet er følgende overfladebehandling af skibe forbudt:

Højtryksspuling med eller uden tilsætning af blæsemiddel.

Sandblæsning med eller uden vandtilsætning.

Sprøjtemaling og metallisering.

Afsnit V. Forskellige ordensbestemmelser, § 24.

Aktiviteter som kræver tilladelse

Røring af maskinen.

Fiskeri og opfiskning eller deponering af materialer.

Vandskiløb, kapsejlads, benyttelse af sejlbrætter, sejlads med vandscootere, og lignende.

Ordensreglementet for havnen trådte i kraft den 1. januar 2010.

HAVNEOPLYSNINGER

Den danske Havnelods, Erhvervshavne, fortsat

Bestemmelser om sejlads på Limfjorden mellem Egholm og Kattegat.

For sejlads på Limfjorden mellem Egholm og E-enden af den gravede rende over Hals Barre har Søfartsstyrelsen udstedt bekendtgørelse nr. 953 af 18. december 1991:

§ 1. For det omhandlede farvand, der er at anse som et snævert løb, gælder bestemmelserne i bekendtgørelse om ”Regler for sejlads m.m. i visse danske farvande”, med følgende ændringer og tilføjelser:

1. Det indgående skibs pligt til at vente gælder kun i den gravede rende over Hals Barre.
2. Udkastning af last, affald, olie m.v. er forbudt.
3. Ankring N for Egense Hage er forbudt i et område, der begrænses af linjer 500 m på hver side af en linje gennem Hals og Egense færgelejer. Færger, der mellem Hals Havn og Egense Færgeleje eller mellem Aalborg og Egholm Færgeleje sejler på tværs af løbets længderetning, skal afpasse deres sejlads således, at de ikke bringer sig i en situation, hvor der er fare for sammenstød med et skib, der sejler i løbets længderetning. Opstår der alligevel fare for sammenstød, gælder reglerne for styring og sejlads i de internationale søvejsregler.
4. Opankring ud for kaj anlæg inden for Aalborg havneområde må kun finde sted efter indhentet tilladelse fra havnevæsenet over VHF, kanal 16, eller på telefon 99 30 15 20 (Havnekontor/døgnvagt). Opankring ud for kaj anlæg beliggende uden for Aalborg havneområde skal ske således, at opankrede skibe ikke er i vejen for trafikken til og fra disse anlæg. Passage af kaj anlæg skal, når der ligger skibe ved anlæggene, ske med forsigtighed og langsom fart.
5. Skibe, der ligger ved kaj anlæg uden for Aalborg havneområde, skal om natten have dæksbelysningen tændt.
6. Opankring samt slæbning af anker er forbudt i et 200 m bredt område langs med og på hver side af Limfjordstunnellen. For skibe, der under anløb af tunnelbassinet i Aalborg Havn har behov for anvendelse af anker, indskrænkes forbudsområdet SW for tunnellen dog til 100 m.

§ 2. Overtrædelse af disse bestemmelser straffes med bøde.

Bestemmelser for gennemsejling af klapbro i Kanalen i medfør af Havnereglement for Kanalen.

§ 1. Broen, der deler Kanalen i en ydre og en indre del, er udformet som en dobbeltfløjet klapbro med 6,5 m fri gennemsejlingsbredde og ved normal vandstand en fri gennemsejlingshøjde på 1,6-1,9 m under klapperne, når disse er nedsænket i lukket stilling.

Stk. 2. Broen er afmærket med en hvid aflang plade på begge sider af den W- og E-lige bropille.

§ 2. Fartøjer, der ønsker at anløbe det inderste bassin i Kanalen, kan forlange broen åbnet inden for broens normale åbningstid:

1. maj - 1. oktober:
tirsdag kl. 0800 - 1000
fredag kl. 0800 - 1000

Åbning uden for normal åbningstid kan kun ske efter forudgående aftale med bromyndigheden. Broen vil kun blive åbnet for fartøjer, der ønsker at gøre ophold i den inderste del af bassinet. Afgiften for passage af broen er indregnet i taksten for havneophold. Fartøjer, der ønsker broen åbnet, skal rette henvendelse til Drifts- og anlægsforvaltningen, telefon 99 31 21 30.

§ 3. Når der er truffet aftale om åbning af broen, vil der fra broens signalmast blive afgivet følgende signaler:

1) 1 rødt, fast lys, der betyder, at gennemsejling er forbudt. Dette signal afgives, når broen på grund af den trafik, den tjener, vejrforholdene, reparationer eller lignende ikke kan passeres.

2) 2 røde blinkende lys, der betyder, at broen vil blive åbnet for et skib kommende fra N. Passage må ikke finde sted, før signalet under pkt. 3 afgives.

3) 2 røde, faste lys, der betyder, at et skib kommende fra N kan passere broen.

4) 3 røde, blinkende lys, der betyder, at broen vil blive åbnet for et skib kommende fra S. Passage må ikke finde sted, før signalet under pkt. 5 afgives.

HAVNEOPLYSNINGER

Den danske Havnelods, Erhvervshavne, fortsat

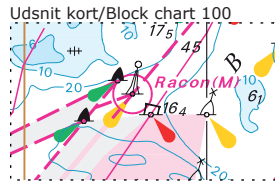
5) 3 røde, faste lys, der betyder, at et skib kommende fra S kan passere broen.

§ 4. Broåbningen må kun passeres af ét fartøj ad gangen.

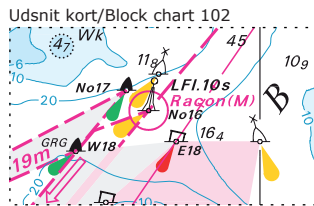
§ 5. Fortøjning ved broen er forbudt. Ligeledes er det forbudt fra både og fartøjer at bestige broen.

§ 6. Fartøjer, der med gennemsejling for øje befinder sig i nærheden af broen, skal efterkomme de af brovagten givne ordrer.

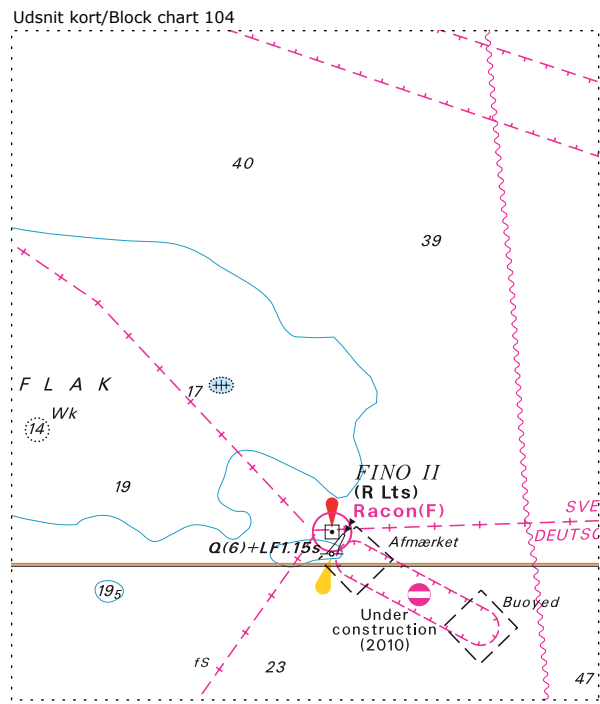
§ 7. Overtrædelse af disse bestemmelser medfører bødekrav, hvis størrelse fastsættes af bromyndigheden.



Søkortrettelser/Chart Corrections 50/466 2010

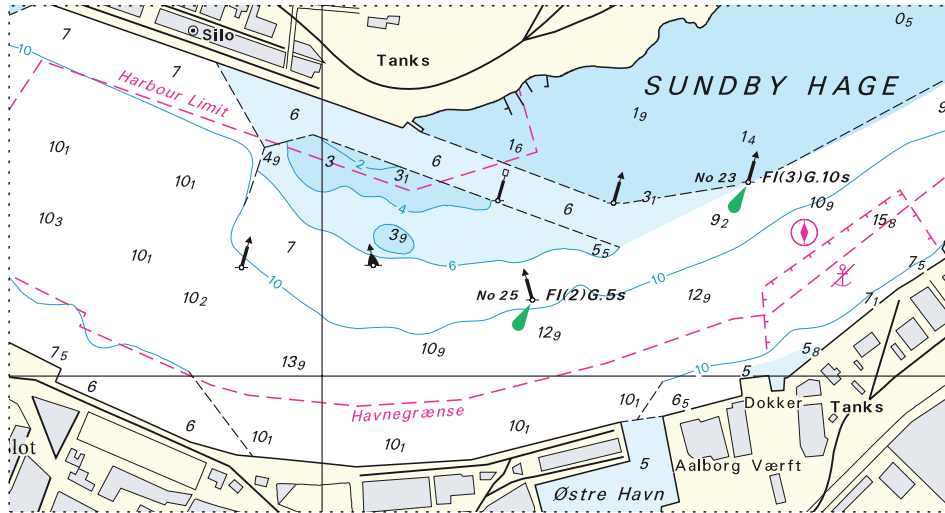


Søkortrettelser/Chart Corrections 50/468 2010



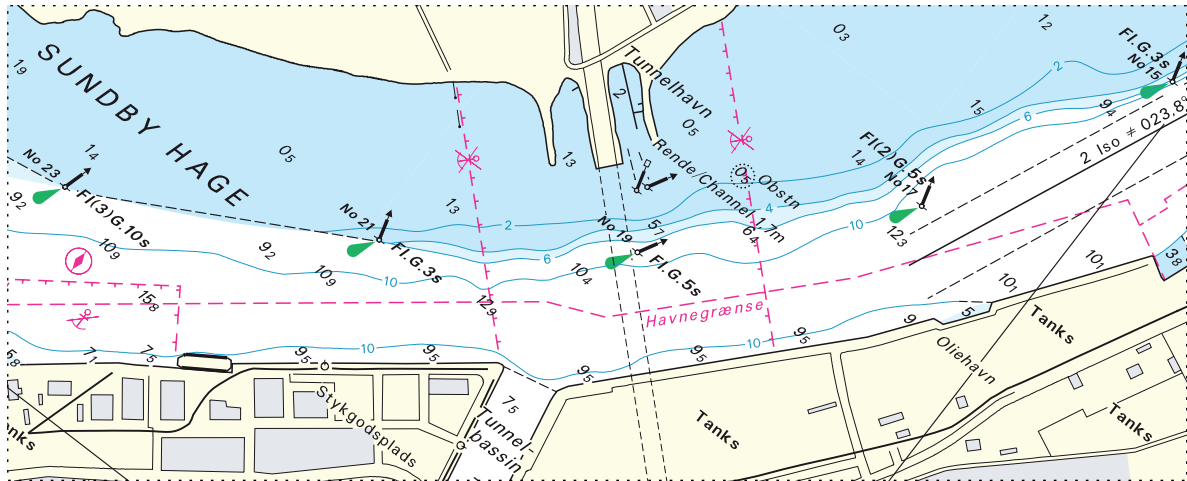
Søkortrettelser/Chart Corrections 50/469 2010

Udsnit 2 kort/Block 2 Chart 107

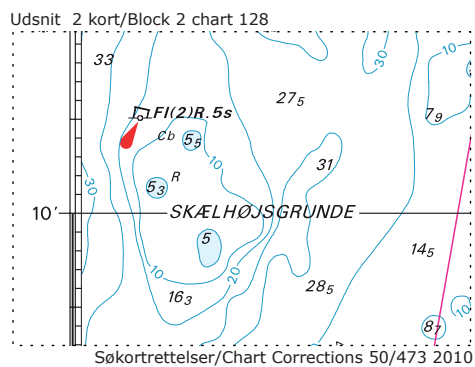
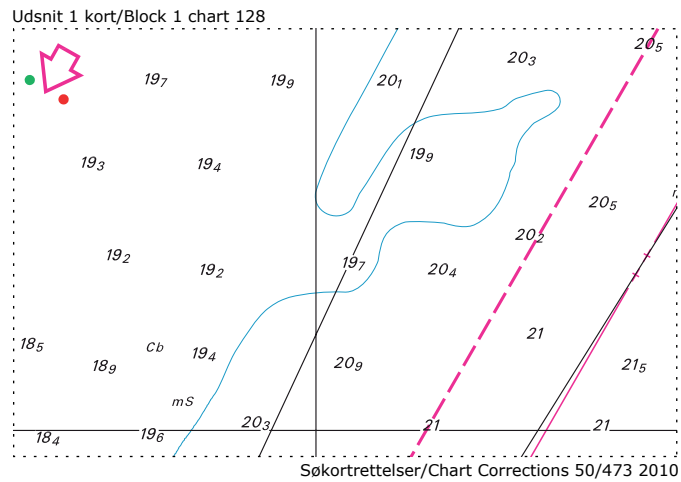
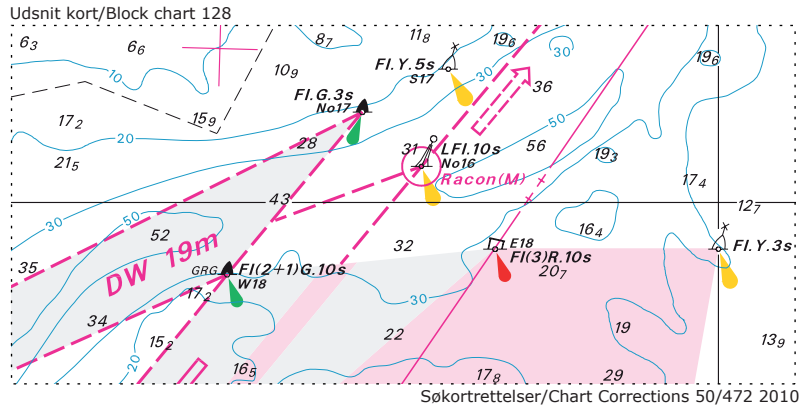


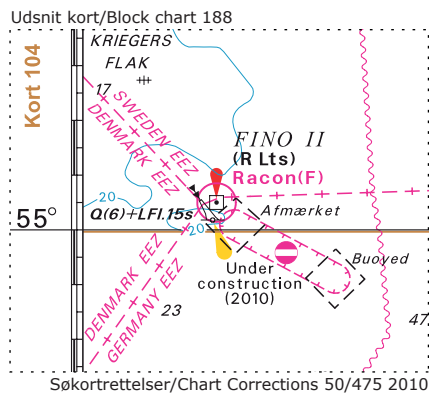
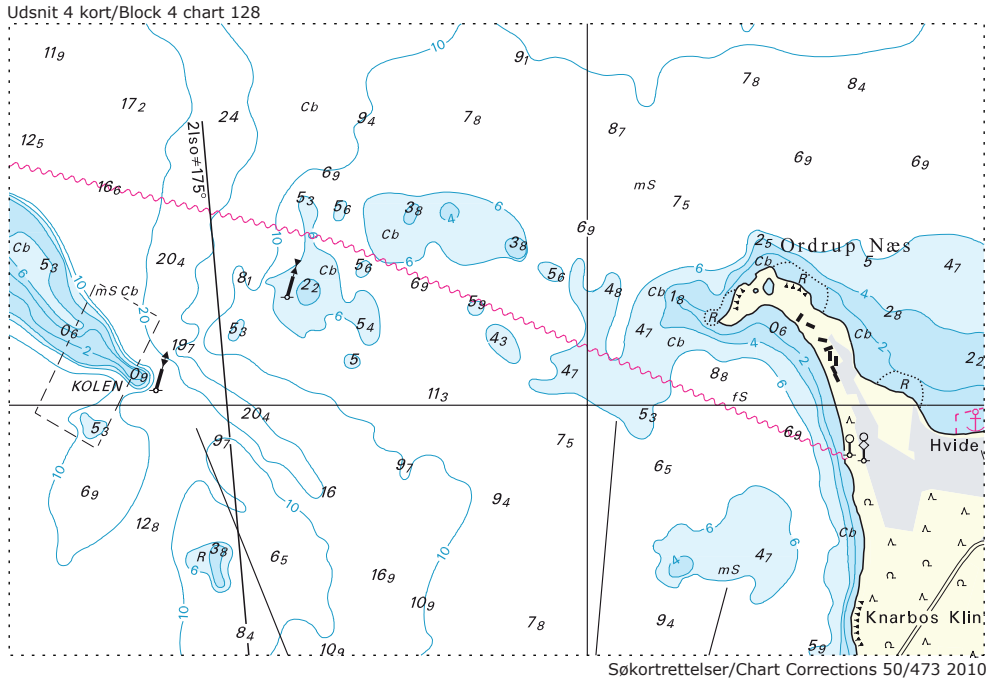
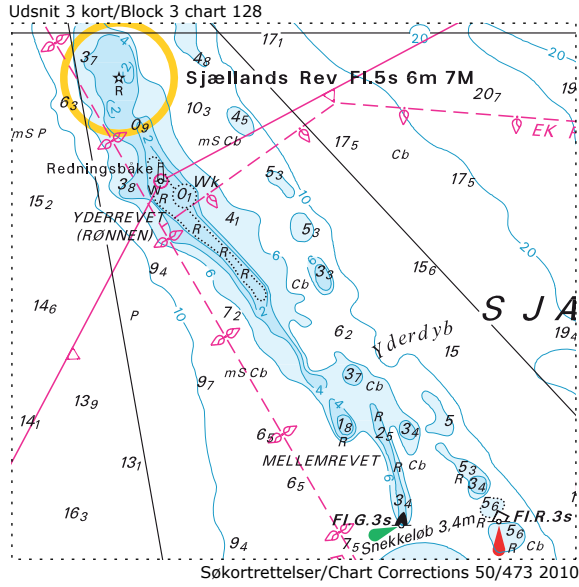
Søkortrettelser/Chart Corrections 50/470 2010

Udsnit 3 kort/Block 3 chart 107



Søkortrettelser/Chart Corrections 50/470 2010





UDGIVELSER / PUBLICATIONS
Ny udgave udkommet / New edition published

Kort / Chart	Titel og bemærkninger / Title and remarks	Udgave Edition	Skala / Scale
60	Nordsøen, Fanø - Sylt Tidligere udgave af kortet er annulleret. Den nye udgave af kortet indeholder generel opdatering. <i>Former edition of the chart is cancelled. The new edition of the chart includes general updating.</i>	9. Dec. 2010	1:75 000

Nye udgaver udkommer / New editions to be published

Kort / Chart	Titel og bemærkninger / Title and remarks	Udgave Edition	Skala / Scale
82	Føroyar, Nordari partur (Færøerne, N-lige del) Ny udgave udkommer 10. januar 2011. Tidligere udgave af kortet vil blive annulleret. Den nye udgave indeholder ny hydrografi. <i>New edition will be published 10 January 2011. Former edition of the chart is cancelled. The new edition includes new hydrography.</i>	2. Dec. 2010	1:100 000
83	Føroyar, Sunnari partur (Færøerne, S-lige del) Ny udgave udkommer 10. januar 2011. Tidligere udgave af kortet er annulleret. Den nye udgave af kortet indeholder ny hydrografi. <i>New edition will be published 10 January 2011. Former edition of the chart is cancelled. The new edition of the chart includes new hydrography.</i>	2. Dec. 2010	1:100 000

Glædelig jul og godt nytår

&

Merry Christmas and a Happy New Year