



# SØKORTRETTELSESR 18

## CHART CORRECTIONS

Rettelse nr. / Correction no. 163 - 168

© Kort & Matrikelstyrelsen  
ISSN 0905-1481

Kort / Chart	Rettelse nr. / Correction no.	Kort / Chart	Rettelse nr. / Correction no.
92 (INT 1300)	163, 164	154	167
94 (INT 1411)	165	188	168
101 (INT 1301)	166		

Rettelse nr. / Correction no.  
Kort / Chart

**163**  
92 (INT 1300)

### Skagerrak

Ref. Søkortrettelser / Chart Corrections  
16/129 2008

Erstat fejlbehæftede note RUTE T og  
SUNDET med ny note  
*Replace the incorrect note ROUTE T  
and THE SOUND by new note*

(IMO, 23. oktober 2007)

**164**  
92 (INT 1300)

### Lysekil, Sverige - Kristiansand, Norge

Udtag mellem 1) og 2) ~~~~~  
*Delete between 1) and 2)*

1) 58°16,14'N 11°26,00'E  
2) 58°08,18'N 8°00,60'E

(Ufs 205/4775 2008)

**165**  
94 (INT 1411)

### Horns Rev. Vovov E

Ref. Udsnit / Block  
Søkortrettelser / Chart Corrections  
16/131 2008

Udtag / Delete 1  
+

55°32,27'N 7°42,86'E

(KMS, 30. april 2008)

**166**  
101 (INT 1301)

### Kattegat, N-lige del

Ref. Søkortrettelser / Chart Corrections  
16/132 2008

Erstat fejlbehæftede note RUTE T og  
SUNDET med ny note  
*Replace the incorrect note ROUTE T  
and THE SOUND by new note*

(IMO, 23. oktober 2007)

<b>167</b>	<b>Meierwiek</b>		
154	Udtag / <i>Delete</i>	Y <i>I</i> (1.5.-15.9.)	54°49,72'N 9°29,57'E
	Tilføj / <i>Insert</i>	Y <i>I</i> (1.5.-30.9.)	54°49,90'N 9°30,15'E
			(NfS 17/2008)
<b>168</b>	<b>Darlowo NW</b>		
188	Tilføj / <i>Insert</i>	++	54°33,02'N 16°06,93'E
			(WZ 17/310 2008)

## UDGIVELSER / *PUBLICATIONS*

### Ny udgave udkommet / *New edition published*

Ny udgave af kort **161**, Smålandsfarvandet, NE-lige del. 8. udgave maj 2008.  
Skala 1:30000. Tidligere udgave af kortet er annulleret. Den nye udgave af kortet  
indeholder generel opdatering.

*New edition of chart 161, Smålandsfarvandet, NE-lige del. 8<sup>th</sup> edition May 2008.  
Scale 1:30000. Former edition of the chart is cancelled. The new edition includes general  
updating.*

### Ajournførte optryk udkommet / *Updated reprints published*

Trykt maj 2008 / *Printed May 2008*

Kort / *Chart 99* Nordsøen, Ringkøbing Fjord  
Kort / *Chart 124* Kattegat, S for Anholt  
Kort / *Chart 155* Lillebælt, Als Sund og Sønderborg Bugt

## Havneoplysninger

*www.danskehavnelods.dk*

### Ballen Havn

Tekst i afsnittet **Havnekontor** opdateret.  
(Samsø Kommune, 28. april 2008)

### Fakse Ladeplads Havn

Tekst i afsnittet **Afmærkning** opdateret.  
(17/342 2008)

### Hasle Havn

Tekst i afsnittet **Fartbegrænsning, Havneområde og Særlige bestemmelser** opdateret.  
Plan opdateret.  
(18/371 2008)

### Hjarnø Bro

Tekst i afsnittet **Kabler** opdateret.  
(17/353 2008)

### Holbæk Havn

Tekst i afsnittet **Afmærkning** opdateret.  
(18/362 2008)

### Københavns Havn

Tekst i afsnittet **Havnen og Særlige bestemmelser** opdateret.  
(17/358 2008)

### Langør Havn

Tekst i afsnittet **Havnekontor** opdateret.  
(Samsø Kommune, 28. april 2008)

### Mårup Havn

Tekst i afsnittet **Havnekontor** opdateret.  
(Samsø Kommune, 28. april 2008)

### Snaptun Havn

Tekst i afsnittet **Kabler** opdateret.  
(17/353 2008)

## Den danske Havnelods, Erhvervshavne

### Oplysninger om Lods og Lodstvang

I afsnittene **Lods** og **Lodstvang** rettes "Forsvarsministeriets" til "Lodstilsynets".  
(KMS, 30. april 2008)

### Side 40 – Ballen Havn

Erstat afsnittet **Havnekontor** med:  
  
Telefon 86 59 12 03 / 30 10 54 65  
E-post: [auhp@samsoe.dk](mailto:auhp@samsoe.dk)  
(Samsø Kommune, 28. april 2008)

### Side 90 – Fakse Ladeplads Havn

Erstat afsnittet **Afmærkning** med:  
  
Den gravede rende er afmærket med henholdsvis 3 grønne og 3 røde sømærker med topbetegnelse. Ved rendens yderende er udlagt en gul/sort stage med S-topbetegnelse.  
(17/342 2008)

### Side 164 – Hasle Havn

Erstat afsnittet **Fartbegrænsning** med:  
  
Se Særlige bestemmelser.  
  
Erstat afsnittet **Havneområde** med:  
  
Det til havnen hørende søområde er begrænset af havnens ydre værker samt ud for havneindsejlingen et område begrænset af en linje gennem nedenstående punkter:

1. 55°11,318'N 14°41,898'E
2. 55°11,308'N 14°41,704'E
3. 55°11,449'N 14°41,720'E
4. 55°11,362'N 14°42,160'E.

Se i øvrigt plan.

Erstat afsnittet **Særlige bestemmelser**  
med:

(Uddrag af Ordensreglement for Hasle  
Havn af 20. januar 2008)

*Regler for sejlads.*

For sejlads inden for havnens område  
gælder den af Søfartsstyrelsen til enhver  
tid fastsatte "Bekendtgørelse om regler  
for sejlads m.m. i visse danske farvande".

*Ordensbestemmelser.*

For overholdelse af orden gælder  
"Standardreglement for overholdelse af  
orden i danske erhvervshavne".

Erstat planen med medfølgende plan.

*(18/371 2008)*

## Side 254 – Københavns Havn

Erstat afsnittet **Havnen** med:

ejes af Arealudviklingsselskabet I/S. Dele af kaj anlæggene, særligt i Nordhavnen og Østhavnen, administreres af Copenhagen Malmö Port AB.

Havnen består af 4 hovedafsnit:

Nordhavnen omfattende alle havneanlæg N for N-enden af kaj 168.

Inderhavnen omfattende alle havneanlæg mellem N-enden af kaj 168 og Langebro.

Sydhavnen omfattende alle havneanlæg S for Langebro.

Østhavnen omfattende alle havneanlæg på E-siden af Refshaleøen og Amager.

Erstat afsnittet **Særlige bestemmelser** med:

(Uddrag af Havnereglement for Københavns Havn af 15. april 2008).

### *Havnens område*

§ 1 Dette reglement er gældende for Københavns Havns søområde samt de landområder, som er ejet og / eller administreret af Arealudviklingsselskabet I/S. Mod nord, øst og vest begrænses Københavns Havns søområde af en linje gennem følgende punkter (Udeladt - se kort 133 og 134).

Havnens sydgrænse begrænses af forbindelseslinjen fra Harrestrup Ås udløb i retning mod grænsebåken på dæmningen, og føres langs Kalvebodløbet (fangedæmningen) til et punkt ca. 700 meter syd for Kalvebodbroen (Position udeladt) og herfra til land (Se kort 133).

Den tidligere orlogshavn, hvis område er begrænset af nedenstående koordinater, er ikke omfattet af dette reglement.

1. 55°41,3271'N	12°36,6162'E
2. 55°41,3264'N	12°36,5987'E
3. 55°41,3253'N	12°36,5702'E
4. 55°41,3385'N	12°36,5538'E
5. 55°41,3452'N	12°36,5171'E
6. 55°41,3516'N	12°36,5150'E
7. 55°41,3700'N	12°36,4649'E
8. 55°41,3816'N	12°36,4133'E
9. 55°41,3633'N	12°36,3216'E

10. 55°41,3383'N	12°36,2550'E
11. 55°41,3333'N	12°36,1050'E
12. 55°41,0716'N	12°35,9666'E
13. 55°40,8325'N	12°35,8559'E
14. 55°40,8122'N	12°35,8798'E
15. 55°40,7890'N	12°35,9731'E
16. 55°40,7700'N	12°36,0216'E
17. 55°40,6816'N	12°35,9466'E

§ 2 For overholdelse af orden indenfor Københavns Havns område gælder det i bilag 1 til Kystdirektoratets bekendtgørelse nr. 1146 af 25. november 2004 anførte "Standardreglement for overholdelse af orden i danske erhvervshavne." Endvidere gælder nedenstående særlige bestemmelser for Københavns Havn.

### *Løbene til havnen*

§ 3 er udeladt.

### *Særlige sejladsbestemmelser*

§ 4 Særlige regler for sejlads med fritidsfartøjer fremgår af §§ 14-16.

I øvrigt gælder:

1. Intet skib må anløbe Københavns Havn og intet skib må afgå fra kaj, uden tilladelse forud er indhentet hos havnekontoret, såfremt det er praktisk muligt, jf. standardreglementets §§ 1 og 3, telefon 35 46 11 38 / 35 46 11 39 eller over VHF kanal 12.

2. Såfremt et skib ikke afgår fra kaj til det angivne tidspunkt, skal ny afgangstilladelse indhentes.

3. Såfremt et anløbende skib ikke kan overholde det anmeldte ankomsttidspunkt (for tidlig eller for sen ankomst), må indsejling i havnen ikke påbegyndes, før ny tilladelse er indhentet.

4. Før et skib anløber havnen, skal nationalflaget være hejst og ankrene klar til at falde.

5. Indenfor Københavns Havns søområde gælder følgende fartbegrænsninger for erhvervsskibe under 50 meter i længden:

a. Nord for og indtil passage af akse, ud

for Amalienborg Slot, 8 knob (aksen: Centerlinien mellem Amalienborg Slot og Operaen)

b. I hovedløbet syd for akse, 6 knob.

c. I sideløb og kanalerne, 4 knob.

6. Al sejlads ind i og ud af kanaler og bassiner skal foregå med stor forsigtighed af hensyn til trafikken i havnens hovedløb.

7. Alle skibe, hvis dybgang ikke forhindrer det, skal holde til højre i farvandet og benytte siderne af løbene. Et skib, der krydser et af havnens løb, skal afpasse sin sejlads således, at det ikke bringer sig i en situation, hvor der er fare for sammenstød med et skib, der sejler i løbets længderetning. Opstår der alligevel fare for sammenstød, gælder reglerne for styring og sejlads i de internationale søvejsregler.

#### *Brandfarlige væsker og bestemmelser for fareklasse I og II*

§§ 5 og 6 er udeladt.

#### *Prøvestenen og Amagerværket*

§§ 7, 8, 9, 10 og 11 er udeladt.

#### *Passage af broer i havnens hovedløb*

§ 12 Skibe, som ikke fremdrives ved egen maskinkraft, samt alle skibe med en største længde på 100 meter eller derover, må kun passere broerne med tilstrækkelig kraftig bugserhjælp.

Havnemyndighederne kan i særlige tilfælde dispensere fra denne bestemmelse.

Skibe med en største længde på 80 meter eller derover, må kun passere broerne med lods om bord. Dispensation herfra kan meddeles af havnefogeden for skibe der sejler i regelmæssig fart på havnen, dvs. som med samme fører normalt passerer broerne mindst hver 14. dag.

Ved vindhastigheder på mere end 20 m/s, i Inderhavnen og Sydhavnen, kan broerne, inkl. Bryggebroen, ikke åbnes for passage.

Skibe, der ønsker at passere broerne på hverdage mellem kl. 0900-1400, skal forudbestille åbningen 2 timer før. I weekenden og på hverdage efter kl. 1400 bestilles åbningen hverdagen før mellem kl. 0900-1400. Broåbninger bestilles via havnefogeden telefon 25 46 39 03.

Ved henvendelse til havnefogeden på ovenstående telefonnummer kan oplyses nærmere om gældende åbningstider. Åbningstider er endvidere tilgængelige i Den danske Havnelods. Ændringer hertil annonceres i Efterretninger for Søfarende.

§ 13 Fra broerne vil der blive vist følgende signaler:

1. Stadig blinken af 1 rødt lys, der betyder, at passagen ikke er fri eller ikke kan finde sted.

2. Stadig blinken fra 2 røde lys, der betyder, at nordfra kommende skib er observeret og kan forvente signal for gennemsejling (signal angivet i pkt. 3).

3. 2 faste røde lys, der betyder, at nordfra kommende skib kan passere, mens skibe fra syd skal stoppe.

4. Stadig blinken fra 3 røde lys, der betyder, at sydfra kommende skib er observeret, og kan forvente signal for gennemsejling (signal angivet i pkt. 5).

5. 3 faste røde lys, der betyder, at et sydfra kommende skib kan passere, mens skibe fra nord skal stoppe.

6. 2 faste røde lys og 3 faste røde lys samtidig, der betyder, at broen holdes åben for såvel nordfra som sydfra kommende skibe, som kan passere på eget ansvar.

7. 2 faste røde lys og samtidig stadig blinken fra 3 røde lys, der betyder, at et nordfra kommende skib kan passere, mens et sydfra kommende skib skal vente, men kan passere inden for samme broåbning, når det nordfra kommende

har passeret broen.

Passage sydfra må dog først finde sted, når signal angivet i pkt. 5 vises.

8. 3 faste røde lys og samtidig stadig blinken fra 2 røde lys, der betyder, at et sydfra kommende skib kan passere, mens et nordfra kommende skib skal vente, men kan passere inden for samme broåbning, når det sydfra kommende skib har passeret broen.

Passage nordfra må dog først finde sted, når signal angivet i pkt. 3 vises.

Når signal for passage er givet, men uforudsete omstændigheder forhindrer broens åbning, vil der, foruden eller i stedet for det i punkt 1 nævnte stopsignal blive givet et kraftigt lydsignal: En tone.

Brobetjeningen kan ændre et givet signal, når dette skønnes nødvendigt.

Den omstændighed, at signal for bropassage er vist, fritager ikke skibets fører eller besætning for at udvise sædvanlig agtpågivenhed for at undgå kollision med broen eller andre skibe.

Når der er givet brosignaler, skal andre skibe, der befinder sig i nærheden af broen, manøvrere således, at de ikke kommer i vejen for skibe, der skal passere broen. Skibe, der kan passere broen uden oplukning, skal manøvrere således, at de ikke kommer i vejen for skibe, for hvilke der er givet gennemsejlingssignal, eller som afventer signal.

#### *Fritidsfartøjer*

§ 14 Ved sejlads med fritidsfartøjer indenfor Københavns Havns søområde, skal den sejlsende optræde hensynsfuldt og udvise agtpågivenhed således, at der ikke opstår fare eller forvoldes skade eller ulempe for andre, og således at den erhvervsmæssige sejlads og andre aktiviteter i havnen ikke unødigt forstyrres eller hindres. Der skal ligeledes vises hensyn over for personer, der bor eller opholder sig langs Københavns Havns løb og kanaler.

1. Indenfor Københavns Havns søområde

må fritidsfartøjers fart ikke overstige følgende grænser:

- a. i hovedløb: 6 knob
- b. i kanaler og sideløb: 4 knob

2. Sejlads i havnen med fritidsfartøjer skal foregå med forsigtighed og må ikke være til gene for den øvrige trafik.

3. Sejlads med fritidsfartøjer til og fra havnen skal foregå gennem Lynnetteløbet.

4. Sejlads med fritidsfartøjer i Yderhavnen, nord for Toldboden og Elefanten/Batteriet Sixtus, skal foregå i havnens østlige side, øst for de gule specialafmærkninger.

5. Til og fra Gammel Lystbådehavn, Langelinie, skal sejlads foregå på tværs af det uddybede løb, uden gene for den øvrige sejlads.

6. Regler for fritidsfartøjers ind- og udsejling af Søndre Frihavn er anført i dette reglements § 15.

7. Ved sejlads mellem nord for Toldboden og Elefanten/Batteriet Sixtus og Slusen i syd skal fritidsfartøjer fremdrives enten ved motor eller ved bugsering.

8. Sejlads med vandscootere, jetski, vandski, windsurfing samt andre vandsportsaktiviteter, må kun finde sted på Københavns Havns søområde efter forudgående, skriftlig aftale.

9. Fritidsfartøjer, der befinder sig på Københavns Havns søområde, skal være forsynet med navn og hjemmehavn, eller andet identifikationsmærke, af passende størrelse, dog minimum 50 mm i højden og placeret på et synligt sted, således at fartøjet kan identificeres fra land.

10. Sejlads med lejebåde (robåde o.l.) må kun foregå i kanalerne og i havneområdet syd for Christiansholm.

11. Ro- og sejlåde skal, når de jf. de internationale søvejsregler ikke fører de

påbudte sidelys, føre et hvidt lys agter, synligt hele horisonten rundt.

*Besejling af marina i Søndre Frihavn.  
Fritidsfartøjer*

§ 15

1. I Yderhavnen må fritidsfartøjer kun krydse på tværs af det uddybede løb og kun ud for den nordligste af de gule specialafmærkninger i havnens østlige side.
2. Fritidsfartøjer, der vil anløbe Søndre Frihavn, skal afvente erhvervstrafikkens passage ved den nordligste af de gule specialafmærkninger i det uddybede løbs østlige side. Fritidsfartøjer må ikke krydse det uddybede løb eller besejle Søndre Frihavn under ankomst/afgang af erhvervstrafik.
3. Al sejlads til og fra Søndre Frihavn skal ske under udvisning af særlig agtpågivenhed overfor erhvervstrafikken uanset nedenstående, og opmærksomheden skal henledes på de nedenfor beskrevne besejlingssignaler, der er placeret henholdsvis ved Redmolen og i Søndre Frihavn.
4. Krydsning af det uddybede løb er forbudt, når der bliver vist 3 røde blinkende lys lodret over hinanden fra besejlingssignalet på Redmolen, position (Udeladt - se kort 134). Det gælder for alle fartøjer, der ligger i venteposition ved den nordligste af de gule specialafmærkninger i det uddybede løbs østlige side på position (Udeladt - se kort 134).
5. Udsejling fra Søndre Frihavn er forbudt, når der bliver vist 3 røde blinkende lys lodret over hinanden fra besejlingssignalet på bølgebryder ved Amerikakaj, position (Udeladt - se kort 134). Det gælder for alle fartøjer, der ligger i Søndre Frihavn.
6. Robåde, kanoer og kajakker skal ved ind- og udsejling af Søndre Frihavn benytte Pramrenden i Østbassinets sydlige ende.

*Andet*

§16 Sejlads, herunder passagersejlads, med gummibåd eller både af andet oppusteligt materiale (eks. RIB-typer) samt tilsvarende både bygget i hårdt materiale er ud over de for denne type gældende regler også omfattet af reglerne i henhold til indledningen i § 14 samt pkt. 1- 9.

Københavns havns administration kan, for specialfartøjer, skriftligt fravige enkelte af de i dette reglement beskrevne punkter.

*Straf*

§17 Overtrædelse af bestemmelserne i det standardreglement, der er nævnt i § 2, kan straffes med bøde i medfør af § 3, stk. 1 og 3, i bekendtgørelse nr. 1146 af 25. november 2004.

Overtrædelse af de særlige bestemmelser for Københavns havn, §§ 4, 6, 8, 9, 10, 11, 14, 15 og 16, kan straffes med bøde i medfør af § 3, stk. 2 og 3, i bekendtgørelse nr. 1146 af 25. november 2004, medmindre højere straf er forskyldt efter anden lovgivning.

Dette reglement, der er udfærdiget i medfør af § 15 i lov nr. 326 af 28. maj 1999 om havne med senere ændringer er i henhold til § 7, stk. 1, nr. 6 i bekendtgørelse nr. 427 af 9. maj 2007 godkendt af Kystdirektoratet ved brev af 15. april 2008 til ikrafttræden straks.

**Bestemmelser om sejlads gennem broerne ved Kalveboderne** i medfør af lov om sikkerhed til søs, jf. Søfartsstyrelsens bekendtgørelse om sejlads gennem visse broer i danske farvande.



§ 1. Broerne ved Kalveboderne er Sorterendebroen, der forbinder Avedøre Holme med Skrædderholmen, samt Kalvebodbroen, der forbinder Skrædderholmen med Amager.

§ 2. Sorterendebroen er en lavbro, der hviler på 2 landfæster og 6 strømpiller. Mindste gennemsejlingshøjde er 6 m ved middelvandstand. Broen er ikke afmærket.

§ 3. Kalvebodbroen er en højbro, der hviler på 4 landpiller og 6 strømpiller. De midterste fag er gennemsejlingsfag, hvor den mindste gennemsejlingshøjde er 16 m ved middelvandstand. Gennemsejlingsbredden er 35 m vinkelret på sejlrenden. Vedrørende afmærkning med fyr m.v. henvises til søkort og fyrlisten.

§ 4. Følgende bestemmelser gælder for passage af Kalvebodbroen:

- Det E-lige gennemsejlingsfag må kun benyttes af N-gående skibe, og det W-lige gennemsejlingsfag må kun benyttes af S-gående skibe.
- Skibe, der har passeret broen, skal give skibe, der skal til at passere denne, plads til at rette kursen ind mod det korrekte gennemsejlingsfag.
- Inden for en afstand af 200 meter fra broen er sejlads på tværs af farvandet ud for gennemsejlingsfagene forbudt.
- Inden for en afstand af 200 meter fra broen må der kun ankres, når det er strengt nødvendigt f.eks. for at undgå påsejling af broen.

§ 5. Fortøjning ved bropillerne er forbudt. Ligeledes er det forbudt at bestige broerne fra både eller fartøjer.

Overtrædelse af disse bestemmelser straffes med bøde.

**Bekendtgørelse om forbud mod adgang til og ophold på Flådestation Korsør, Flådestation Frederikshavn, Marinestation København og Marinestation Slipshavn**  
(Forsvarsministeriets bekendtgørelse nr.

63 af 30. januar 2002).

I medfør af §§ 1 og 2 i lov nr. 336 af 6. juni 1991 om forbud mod ophold på og færdsel gennem forsvarets skydeområder og andre militære områder fastsættes herved følgende:

§ 1. Uvedkommende skibe og andre fartøjer må ikke uden tilladelse fra de militære myndigheder indpassere den militære havn ved Flådestation Korsør, Flådestation Frederikshavn og Marinestation København.

Stk. 2. Uvedkommende personer må ikke uden tilladelse fra de militære myndigheder tage ophold på det militære havneområde i Korsør, Frederikshavn, København og Slipshavn.

Stk. 3. Offentligheden har adgang til Marinestation København på Nyholm fra solopgang til solnedgang dog tidligst fra kl. 08.00. Offentligheden kan forbydes adgang, såfremt det af sikkerhedsmæssige årsager er påkrævet.

§ 2. Den militære havn i Korsør og i Frederikshavn er på vandsiden afgrænset af den ydre stensætning.

Stk. 2. Afgrænsningen af den militære havn på Marinestation København fremgår af vedlagte bilag til bekendtgørelsen.

Stk. 3. På land er det militære område ved flådestationerne Korsør og Frederikshavn samt marinestationerne København og Slipshavn afgrænset ved anvendelse af én eller flere af følgende metoder:

- 1) Forbudstavler,
- 2) sort-gule pæle,
- 3) kæder/bomme,
- 4) hegn, eller
- 5) poster og patruljer.

§ 3. Overtrædelse af § 1, stk. 1 og 2, straffes med bøde.

§ 4. Bekendtgørelsen træder i kraft den 1. marts 2002.

Bilag 1  
Bilag til »Bekendtgørelsen om forbud

mod adgang til og ophold på Flådestation Korsør og Flådestation Frederikshavn samt Marinestation København og Marinestation Slipshavn«.

Marinestation København's afgrænsning på Nyholm er følgende (alle positionsangivelser er opgivet i GEO/EUROEF89)

mod vest af estakadernes afgrænsning af Flådens Leje fra Københavns Havn angivet ved følgende positioner

55°41'20,0" N 12°36'06,3" E

55°41'04,3" N 12°35'58,0" E

mod syd af en ret linie fra estakadernes vestlige begrænsning midt gennem Maskingraven til Nyholmsbroens nordlige befæstning

angivet ved følgende positioner

55°41'04,3" N 12°35'58,0" E

55°41'01,1" N 12°36'23,5" E

mod øst af en linie midt gennem Søminegraven og Krudtløbet, indtil den nordlige afgrænsning

angivet ved følgende positioner

55°41'02,5" N 12°36'34,1" E

55°41'14,2" N 12°36'29,4" E

55°41'18,4" N 12°36'31,8" E

55°41'21,1" N 12°36'30,9" E

mod nord af en linie i vandområdet mellem Sixtus Vold Nord og Refshaleøen fra Krudtløbet til indsejlingen til

Kasernes. Herefter af estakaderne langs Elefanten til deres afgrænsning af Flådens Lejes nordvestlige hjørne

angivet ved følgende positioner

55°41'21,1" N 12°36'30,9" E

55°41'22,2" N 12°36'27,9" E

55°41'22,9" N 12°36'24,8" E

55°41'21,8" N 12°36'19,3" E

55°41'20,3" N 12°36'15,3" E

55°41'20,0" N 12°36'06,3" E

Marinestation Københavns afgrænsning på Arsenaløen er følgende:

mod nord af en linie midt gennem Proviantmagasingraven til

Frederiksholmsbroen

angivet ved følgende positioner

55°40'46,2" N 12°36'01,3" E

55°40'44,1" N 12°36'09,4" E

og

mod vest af en linie midt gennem

Arsenalgraven

angivet ved følgende positioner

55°40'46,2" N 12°36'01,3" E

55°40'40,9" N 12°35'56,8" E.

### **Åbningstider i 2008 for slusen i Kalveboderne:**

**FORÅR:**

Fra og med 3. april til og med 30. april kan slusen passeres

Torsdage kl. 1700-1930

Fredage samt onsdag 30. april kl. 1700-1900

Lørdage kl. 0900-1000 og kl. 1700-1900

Søndage kl. 0900-1000 og kl. 1700-1900

**SOMMER:**

Fra og med 1. maj til og med 31. august kan slusen passeres

Alle ugens dage undtagen torsdag:

kl. 0900-1000 og kl. 1700-1900 samt

yderligere

15. og 16. august kl. 1200-2400

Torsdage kl. 0900-1000 og kl. 1700-

1930

**EFTERÅR:**

Fra og med 1. september til og med 16. november kan slusen passeres

Fredage kl. 1500-1600

Lørdage kl. 0930-1030 og kl. 1500-1600

Søndage kl. 0930-1030 og kl. 1500-1600

Fra og med 4. september til og med 25.

september kan slusen endvidere passeres

Torsdage kl. 1700-1930

Gennem hele sæsonen har helligdage åbningstider som søndage.

(17/358 2008)

BLANK

**Note til kort 92 / Note for chart 92****RUTE T og SUNDET**

Vedrørende lodstjenester m.m. henledes opmærksomheden på IMO anbefalingen bekendtgjort ved SN.1/Circ.263 underparagraf 1.9 om sejlads gennem de danske stræder til og fra Østersøen. Se publikationen "Navigation through Danish Waters" på [www.frv.dk](http://www.frv.dk)

**ROUTE T and THE SOUND**

Regarding use of pilotage services attention is called to IMO recommendation announced in SN.1/Circ.263 subparagraph 1.9 concerning navigation through the Danish straits to and from the Baltic Sea. See the publication "Navigation through Danish Waters" on [www.frv.dk](http://www.frv.dk)

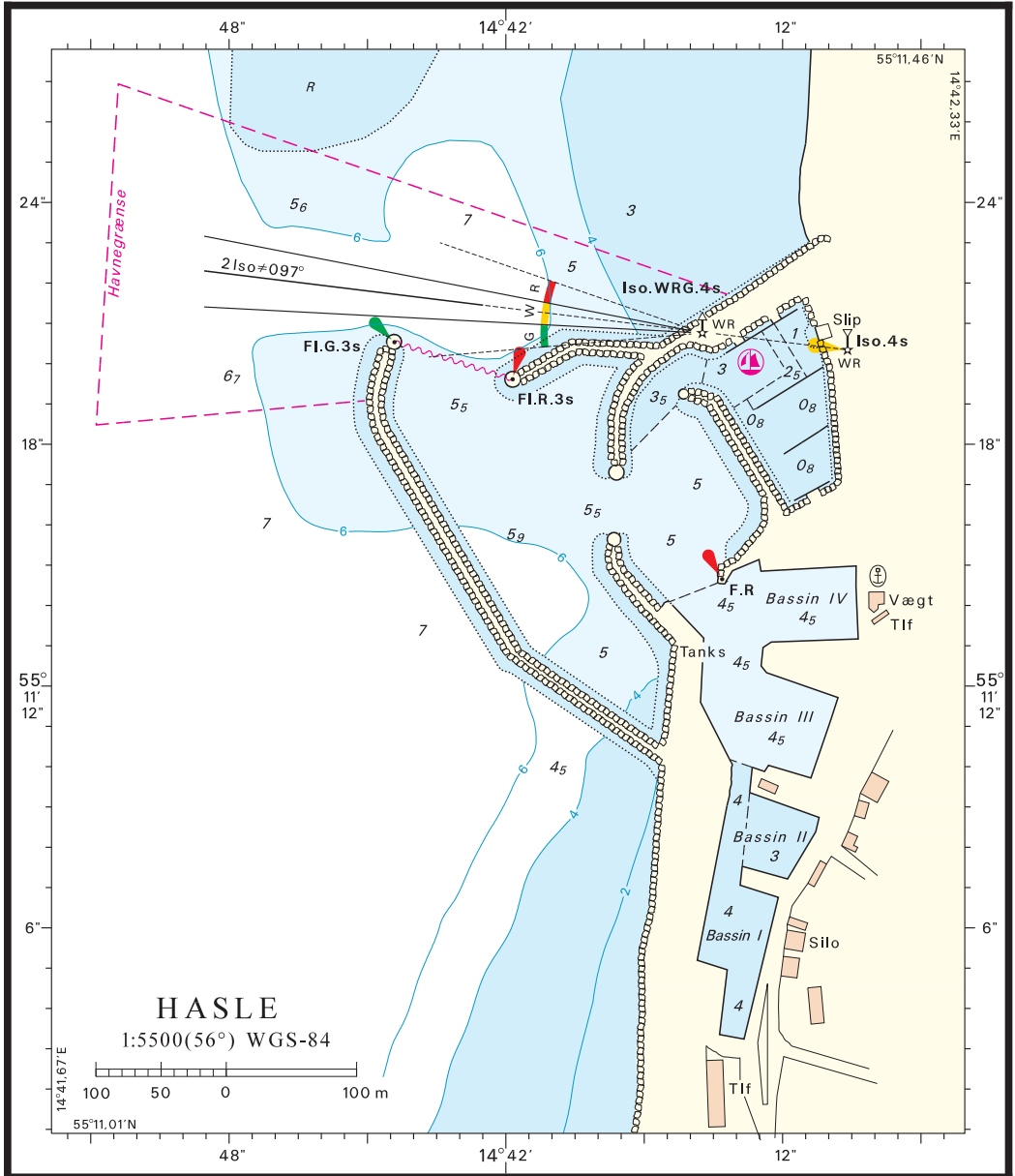
**Note til kort 101 / Note for chart 101****RUTE T og SUNDET**

Vedrørende lodstjenester m.m. henledes opmærksomheden på IMO anbefalingen bekendtgjort ved SN.1/Circ.263 underparagraf 1.9 om sejlads gennem de danske stræder til og fra Østersøen. Se publikationen "Navigation through Danish Waters" på [www.frv.dk](http://www.frv.dk)

**ROUTE T and THE SOUND**

Regarding use of pilotage services attention is called to IMO recommendation announced in SN.1/Circ.263 subparagraph 1.9 concerning navigation through the Danish straits to and from the Baltic Sea. See the publication "Navigation through Danish Waters" on [www.frv.dk](http://www.frv.dk)

BLANK



BLANK

Søkortrettelser / *Chart Corrections*  
på internet  
<http://www.kms.dk>

---

"Søkortrettelser" indeholder de officielle rettelser til danske, grønlandske og færøske søkort. "Søkortrettelser" fås i abonnement og udsendes desuden som bilag til Efterretninger for Søfarende (EFS). Oplysningerne i parentes efter rettelserne refererer til EFS (nr./løbenr. år) eller anden kilde. Abonnement på "Søkortrettelser" kan tegnes for et kalenderår ved henvendelse til: Schultz Distribution, Herstedvang 4, 2620 Albertslund. Telefon: 43 22 73 00. E-post: [soekort@schultz.dk](mailto:soekort@schultz.dk). Pris for levering i 2008 kr. 100 inkl. moms.

"Chart Corrections" contains the official corrections to Danish, Greenland and Faroese charts. "Chart Corrections" are available as a subscription. Furthermore, they are annexed "Efterretninger for Søfarende" (Danish NtM). The figures in brackets after the corrections refer to EFS (no./serial no. year) or other source. For orders or enquiries about subscription please contact: Schultz Distribution, Herstedvang 4, 2620 Albertslund. Telephone: 43 22 73 00. E-mail: [soekort@schultz.dk](mailto:soekort@schultz.dk). Price for subscription in 2008 DKK 100 VAT included.

---

© Kort & Matrikelstyrelsen 2008

Gengivelse er tilladt med tydelig kildeangivelse. Havneplaner mærket "© Kort & Matrikelstyrelsen" må ikke gengives eller reproduceres medmindre der foreligger skriftlig tilladelse hertil.