



SØKORTRETTELSE 17

CHART CORRECTIONS

Rettelse nr. / Correction No 123 - 128

© Kort & Matrikelstyrelsen
ISSN 0905-1481

| Kort / Chart | Rettelse nr. / Correction No | Kort / Chart | Rettelse nr. / Correction No |
|----------------|------------------------------|--------------|------------------------------|
| 102 (INT 1302) | 125 | 188 | 127 |
| 103 (INT 1303) | 123, 124 | 195 | 123 |
| 112 (INT 1380) | 125 | 1113 | 128 |
| 153 | 126 | | |

Rettelse nr. / Correction No

Kort / Chart

123

103 (INT 1303)

195

Tyskland. Kieler Bucht.Ret dybden over vraget fra 11,2 m til
10,6 m*Amend the depth over the wreck from
11,2 m to 10,6 m*

54°29,56'N 10°31,11'E

(Tysk kort 30)

124

103 (INT 1303)

Tyskland. Lübecker Bucht.

Udtag / Delete

 Iso.8s
Neustadt

54°04,1'N 10°49,3'E

(N/S 16/2004)

125

112 (INT 1380)

102 (INT 1302)

Kattegat. Issehoved Flak

Flyt fra 1) til 2)

Move from 1) to 2)
 R

1) 56°00,822'N 10°34,323'E

2) 56°00,886'N 10°34,258'E

(17/451 2004)

126

153

**Lillebælt. Haderslev Fjord
indsejling**Ret dybderne N for Årøsund som vist
på medfølgende udsnit. Rettelsen
fremgår af det ajourførte optryk af
kort 153, der udkommer primo maj
2004.*Amend the depths N of Årøsund as
shown on the enclosed extract. The
correction is included on the next
updated reprint to be published in the
beginning of May 2004.*

ca. 55°16,5'N 9°42,5'E

(KMS, 20. april 2004)

| | | | |
|--------------------|--|--------------|--|
| 127 188 | Østersøen. Bornholm E Tilføj / <i>Insert</i> | ++ | 55°10,5'N 16°07,6'E (17/446 2004) |
| 128 1113 | Grønland. Pisigsik Tilføj / <i>Insert</i> | ⚓ (7 tønder) | 60°19,08'N 44°57,41'W (17/461 2004) |

UDGIVELSER / PUBLICATIONS

Ajourførte optryk udkommer / Updated reprints to be published:

Følgende ajourførte optryk forventes udgivet primo juni 2004:

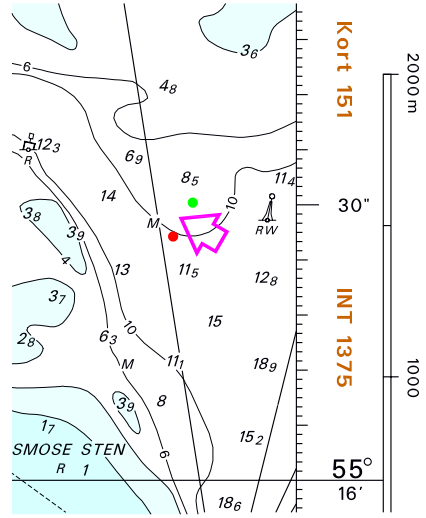
Following updated reprints are expected to be published in the beginning of June 2004:

Kort / *Chart* :

103 (INT 1303) Bælthavet

160 Smålandsfarvandet, W-lige del

Udsnit kort/Extract Chart 153



Søkortrettelser/Chart Corrections 17/2004

Havneoplysninger

www.danskehavnelods.dk

Esbjerg Havn

Tekst i afsnittet **Havnekontor** opdateret.
(Esbjerg Havn, 22. april 2004)

Hørby Lystbådehavn

Tekst i afsnittet **Særlige bestemmelser** opdateret.

(17/463 2004)

Guldhavn, Stignæs

Tekst i afsnittene **Havnen, Dybder, Største skibe, Vandstand, Strøm, Fartbegrænsning, Lods, Ressourcer** og **Havnekontor** er opdateret.

Plan opdateret.

(E2 Havne, 30. marts 2004)

Stignæsværkets Havn

Tekst i afsnittene **Havnen, Største skibe, Vandstand, Fartbegrænsning, Lods, Ressourcer** og **Havnekontor** er opdateret.

(E2 Havne, 30. marts 2004)

Voersaa Fiskerleje

Tekst i afsnittet **Afmærkning** udtaget.

(Sæby kommune, 1.april 2004)

Den danske Havnelods, Erhvervshavne – 2001

Side 87 – Esbjerg Havn

I afsnittet **Havnekontor** rettes telefon til

76 12 40 00 (døgnvagt)

(Esbjerg Havn, 22. april 2004)

Side 140 – Guldhavn, Stignæs

Afsnittet **Havnen** erstattes af:

Havnen

Oliepieren ejes og drives af Energi E2 A/S. Pieren består af et T-formet broanlæg med et ca. 500 m langt brohoved, strækker sig 306 m ud fra kysten og har 3 kajpladser.

Afsnittet **Dybder** erstattes af:

Dybder:

Ved kajplads 1, 2 og 3 henholdsvis 16,0 m, 12,0 m og 7,5 m.

Afsnittet **Største skibe** erstattes af:

Største skibe

der kan anløbe pieren:

Kajplads 1: Længde 280 m og dybgang 15,5 m. Indtil 120 000 tons dødvægt, dog indtil 170 000 tons dødvægt såfremt partlastet med max. displacement på 144 000 tons.

Kajplads 2: Længde 180 m og dybgang 11,5 m. Indtil 18 000 tons dødvægt, dog indtil 30 000 tons dødvægt såfremt displacement ikke overstiger 22 000 tons ved anløb.

Kajplads 3: Længde 135 m og dybgang 7,0 m. Indtil 7000 tons dødvægt.

Afsnittet **Vandstand** erstattes af:

Vandstand

Forskellen mellem middelhøjvande og middellavvande er 0,3 m. Vedvarende kuling fra NE kan give indtil 1,2 m højvande og vedvarende kuling fra SW kan give indtil 1,2 m lavvande. Vandets saltholdighed, der varierer med årstiden, ligger mellem 1,023 og 1,007.

Side 141**Planen:**

Kajnummer 4 udtages.

Afsnittet **Strøm** erstattes af:

Strøm

Strømmen er NW- eller SE-gående langs med brohovedet og kan opnå en fart på ca. 2 knob.

Side 142

Tilføj nyt afsnit:

Fartbegrænsning

Ankommende skibe skal ved anløb af havnen nedsætte farten til et absolut minimum (10 cm/sek).

Afsnittet **Lods** erstattes af:

Lods

fra Farvandslodseriet (Danpilot Great Belt) Lodsmødestedet W for den N-lige indsejling til Agersø Sund er vist i kort 143.

Farvandslodseriet har en døgnbemandet bestillingscentral i Spodsbjerg.

Lodsstationen i Spodsbjerg kan således kontaktes pr. telefon (62 50 15 35), telefax (62 50 15 28) eller E-post (belt@pilotage.dk).

Skibe skal melde ankomst til deres agent 48 og 24 timer før forventet ankomst.

I øvrigt henvises til Farvandsvæsenets "Bekendtgørelse om tilkaldelse af lods m.v."

Afsnittet **Ressourcer** erstattes af:

Ressourcer

Proviant og skibsfornødenheder må bestilles gennem skibets agent.

Afsnittet **Havnekontor** erstattes af:

Havnekontor

Telefon 58 16 42 21 (inden for normal arbejdstid)

Telefax 58 16 42 58

VHF kanal 16 og 12 (inden for normal arbejdstid)

E-post: gulfstv@e2.dk

(E2 Havne, 30. marts 2004)

Side 430 – Stignæsværkets**Havn**

Afsnittet **Havnen** erstattes af:

Havnen

Den del af havnen som betjener Stignæsværket, ejes og drives af Energi E2 A/S, og består af en række anlæg, som i retning fra N mod S er følgende:

1. Pramhavn med anlæg til udskibning af kul.
2. Kulhavn.
3. Anlæg til udskibning af aske. Oliepieren med tilhørende tankanlæg i land ejes og drives ligeledes af Energi E2 A/S.

Afsnittet **Største skibe** erstattes af:

Største skibe

der kan besejle havnen:

Kulhavn: Længde 290 m, bredde 45 m og dybgang 17 m.

Pramhavn: Længde 150 m og bredde 19 m.

Oliepier: Dybgang 15,5 m.

Se i øvrigt plan.

Afsnittet **Vandstand** erstattes af:

Vandstand

Forskellen mellem middelhøjvande og middellavvande er 0,3 m. Vedvarende kuling fra NE kan give indtil 1,2 m højvande og vedvarende kuling fra SW kan give indtil 1,2 m lavvande. Vandets saltholdighed, der varierer med årstiden, ligger mellem 1,023 og 1,007.

Afsnittet **Fartbegrænsning** erstattes af:

Fartbegrænsning

Ankommende skibe skal ved anløb af havnen nedsætte farten til et absolut minimum (10 cm/sek).

Side 432

Afsnittet **Lods** erstattes af:

Lods

fra Farvandslodseriet (Danpilot Great Belt) Lodsmødestedet W for den N-lige indsejling til Agersø Sund er vist i kort 143.

Farvandslodseriet har en døgnbemandet bestillingscentral i Spodsbjerg. Lodsstationen i Spodsbjerg kan således kontaktes pr. telefon (62 50 15 35), telefax (62 50 15 28) eller E-post (belt@pilotage.dk).

Skibe til Stignæsværket:
Skibets agent skal melde ETA til værket med 72, 48 og 24 timers varsel. Fortøjningsmandskab bestilles gennem agenten.

Skibe til Oliepieren:
Skibe skal melde ankomst til deres agent 48 og 24 timer før forventet ankomst. I øvrigt henvises til Farvandsvæsenets "Bekendtgørelse om tilkaldelse af lods m.v.".

Afsnittet **Ressourcer** erstattes af:

Ressourcer

Stignæsværket:
Olie, vand, skibsfornødenheder, dykkerassistance, bank, apotek og miljøstation kan ikke leveres fra Stignæsværket, men må bestilles gennem skibets mægler.

Oliepieren:
Proviant og skibsfornødenheder må bestilles gennem skibets agent. Bunkers og vand kan ikke fås ved pieren. Ingen kran på pieren.

Afsnittet **Havnekontor** erstattes af:

Havnekontor

Stignæsværket:
Telefon 58 16 41 20 (hverdage kl. 0700-1500)
Telefax 58 16 42 20
VHF kanal 12
E-post: stvkul@e2.dk
Oliepieren:
Telefon 58 16 42 21 (inden for normal arbejdstid)
Telefax 58 16 42 58
VHF kanal 16 og 12 (inden for normal arbejdstid)
E-post: gulfstv@e2.dk

(E2 Havne, 30. marts 2004)

Søkortrettelser / *Chart Corrections*
på Internet
<http://www.kms.dk>

"Søkortrettelser" indeholder de officielle rettelser til danske, grønlandske og færøske søkort. "Søkortrettelser" fås i abonnement og udsendes desuden som bilag til Efterretninger for Søfarende (Efs). Ved henvisninger til flere søkort i forskellig målestok nævnes kortet i største skala først og rettelserne er beskrevet, som den bør udføres i dette kort. Oplysningerne i parentes efter rettelserne refererer til Efs (nr./løbenr. år) eller anden kilde. Abonnement på "Søkortrettelser" kan tegnes for et kalenderår ved henvendelse til: Schultz Information, Herstedvang 4, 2620 Albertslund, telefon: 43 22 73 00. E-post: soekort@schultz.dk. Pris for levering i 2004 kr. 92,- inkl. moms.

"Chart Corrections" contain the official corrections to the Danish, the Greenlandic and the Faroese charts. "Chart Corrections" are only available as a subscription. Furthermore, they are annexed "Efterretninger for Søfarende" (Danish NtM). When referring to several charts of different scales, the largest scale chart is mentioned first, and instructions for the correction of this chart are given. The figures in the brackets after the corrections refer to Danish NtM (No/serial year) or other source. For orders or enquiries about subscription please contact: Schultz Information, Herstedvang 4, 2620 Albertslund, phone: 43 22 73 00. E-mail: soekort@schultz.dk. Price for subscription in 2004 DKK 92,-.

© Kort & Matrikelstyrelsen 2004

Gengivelse er tilladt med tydelig kildeangivelse. Havneplaner mærket "© Kort & Matrikelstyrelsen" må ikke gengives eller reproduceres medmindre der foreligger skriftlig tilladelse hertil.